



Beiarn kommune



Strategisk næringsplan 2016 - 2020



Revidert utgave etter kommunestyremøte 23.6.15.

Innhold:

1. Innledning	Side 3
2. Om strategisk næringsplan for Beiarn kommune	4
3. Visjon	4
4. Rammebetingelser	5
4.1. Samferdsel og kommunikasjon	5
4.2. Samspill av kommunale tjenester	5
4.3. Kompetanse	5
4.4. Organisering	5
4.5. Kommunen som eier	6
4.6. Planer	6
5. Målområder med innsatsfaktorer og tiltak	7
5.1. Landbruk	7
5.1.1. Innsatsfaktorer og strategier	8
5.2. Industri	11
5.2.1. Innsatsfaktor og strategier	11
5.3. Handel	12
5.3.1. Innsatsfaktor og strategier	12
5.4. Reiseliv	13
5.4.1. Innsatsfaktor og strategier	13
5.5. Innovasjon og nyskaping	14
5.5.1. Innsatsfaktor og strategier	14
5.6. Næringsareal	15
5.6.1. Innsatsfaktor og strategier	15
5.7. Naturressurser	16
5.7.1. Innsatsfaktor og strategier	16

Handlingsdel (rulleres årlig) (ikke utarbeidet pr. juni -15)

[Velg dato]

1. Innledning

Strategisk Næringsplan skal være kommunens verktøy som beskriver og setter rammer for kommunens satsningsområder og målsetninger for næringsarbeid i planperioden.

Næringsplanen skal være med på å sikre at næringsarbeidet samsvarer med gjeldende planverk og politiske prioriteringer, både når det gjelder bruk og organisering.

Vi har et lite og sårbart næringsliv i kommunen og det er derfor viktig å støtte opp om det eksisterende på best mulig måte. Å bidra til å beholde eksisterende arbeidsplasser er mye «billigere» enn å skape nye.

Beiarn har vært og er en primærnæringskommune. Med betydelig bortfall av arbeidsplasser innenfor primærnæringene har det vært, og er, en stor utfordring å kompensere for dette.

Beiarn vil også i fremtiden være avhengig av et aktivt og oppegående landbruk for å kunne bestå som et levedyktig samfunn. I 2013 arbeidet 14 % av alle sysselsatte personer i kommunen i landbruket. Eiendom og naturressurser som forvaltes av landbruket, er basis for det meste av næringsliv i kommunen, og vil ha stor betydning for ny næringsvirksomhet.

.....

Monika Sande
Ordfører

Ole Petter Nybakk
Rådmann

(Innledningen er under revisjon)

2. Om strategisk næringsplan for Beiarn kommune

Strategisk Næringsplan for Beiarn kommune skal være retningsgivende for kommunens arbeid innenfor næringsrelatert virksomhet og skal beskrive de prioriterte satsningsområdene innenfor næringsutvikling.

Planen vedtas av Kommunestyret og skal være førende for prioriteringer på dette området.

Strategisk Næringsplan skal være et aktivt arbeidsdokument for administrasjonen, det politiske miljø og kommunens næringsliv. Skal vi lykkes med dette må planen være enkel i formen og lett forståelig. Den må basere seg på realistiske forutsetninger og prioriterte tiltak må være konkrete og lett målbare,

både ved gjennomføring og når det gjelder kostnader.

Kommunens næringspolitiske oppgaver innbefatter både eksisterende bedrifters rammebetingelser og å legge til rette for etablering av ny virksomhet og nye arbeidsplasser.

Gjennom godt samarbeid, åpenhet og felles forståelse mellom alle aktører, skal det være mulig å nå målsettingen i Strategisk Næringsplan

Planen rulleres annet hvert år og det utarbeides årlige handlingsplaner. I denne prosessen skal det involveres bredt fra både næringsliv, næringsorganisasjoner og andre aktuelle aktører.

3. Visjon

Framtiden skapes nå.

I kombinasjon mellom trygg forankring i vår historie og fremtidsrettet langtidstenkning skal vi skape et trygt og godt samfunn, tuftet på optimisme, livsglede og tru på framtida.



4. Rammebetingelser

4.1. Samferdsel og kommunikasjon

Beiarn skal gjennom utredning og handling styrkes ytterligere som en del av bo- og arbeidsmarkedsregionen Salten. En styrking av daglig kommunikasjon i og mellom kommunene er viktig for å lykkes som bo- og arbeidsmarkedsregion og er med på å fremme et godt og konkurransedyktig næringsliv.

Det er viktig å opprettholde et tilfredsstillende tilbud på offentlig transport i og inn til kommunen. God kommunikasjon innebærer også internetttilgang og mobildekning. I et framtidsperspektiv vil det være nødvendig å styrke og forbedre veinettet for å ivareta ulik godstransport, og øvrig kommunikasjon for å kunne drive en bedrift eller et foretak på en tilfredsstillende måte. Kommunen må fortsatt være aktiv pådriver for å finne gode løsninger på samferdsel, transport og øvrige infrastrukturtiltak. Det henvises til vedtatt strategi i Kommuneplanens samfunnsdel for 2014 – 2024.

Forbedringer av kommunikasjon og samferdsel skal sees i et miljø- og klimaperspektiv.

4.2. Samspill av kommunale tjenester

For å lykkes med å nå målene, på de nedfelte målområder i næringsplanen, er det viktig at planen sees i sammenheng med kommunens øvrige tjenestetilbud. For å få tak i nye kvalifiserte medarbeidere er faktorer som, kultur-og fritidstilbud, tilgjengelige boligtomter, skole, helse-

tjenester osv. viktig for valg av jobbsted. For de som ønsker å etablere egen næringsvirksomhet er det viktig med en kommune som er engasjert, aktiv og stiller opp med råd og veiledning på alle områder.

4.3. Kompetanse og rekruttering

Kompetanse er viktig for alle og en av de viktigste faktorer for å sikre og øke verdiskapningen i vår kommune. Vi må sørge for at kvaliteten på vårt tilbud, fra barnehage til videregående, er høy og det skal stimulere til en yrkesutdanning som kan øke verdiskapningen på sikt. Til potensielle etablerere må vi bidra til etablereroppfølging og bistå i prosessen fram til en realisering.

Å få unge til å ta en utdanning som kan bidra positivt for kommunen er viktig. Dette gjelder for alle næringer. Kan vi i tillegg få sådd et gründerfrø gjennom bevisst arbeid helt fra barnehagen og gjennom grunnskolen, vil mulighetene for nye bedriftsetableringer kunne øke betraktelig.

Kompetanseheving og rekrutteringsarbeid vil være avgjørende for en positiv næringsutvikling i kommunen. Et viktig element for å lykkes med rekrutteringsarbeidet, er et tilfredsstillende botilbud.

4.4. Organisering

Organiseringen av næringsarbeidet vil være viktig for i hvilken grad vi skal lykkes med å nå våre målsettinger. I en kommune hvor det ikke er stort press på nyetableringer er det viktig å ha nær kontakt med vårt omland, både offentlige instanser og næringslivsaktører. Samtidig er samspillet med kommunens øvrige tjenestetilbud også av stor betydning for å

kunne tilby og tilrettelegge et helhetlig produkt.

Førstelinjetjenesten bør være fysisk tilknyttet kommuneadministrasjonen. Om denne skal være en del av et større næringsnettverk, vil være avhengig av organisering og hvilken arbeidsform og funksjon dette nettverket skal ha. Beiarn kommune må, for å kunne yte tilfredsstillende tjenester på nærings- og landbruksområdet, ha egne stillinger for disse. For landbruket vil det framover være særdeles viktig at man har en administrasjon med tilstrekkelige landbruksfaglige ressurser og kompetanse som er i stand til å gjennomføre prioriterte tiltak og statlige oppgaver.

På kapitalsiden er det absolutt behov for å se på nye løsninger for samarbeid, hvor hele regionen sees under ett.

4.5. Kommunen som eier

Kommunen skal være tilrettelegger og støttespiller til vårt lokale næringsliv og

være med å bidra til en positiv utvikling. Som hovedregel skal kommunen ikke være på eiersiden i de private bedriftene, men bidra økonomisk og på annen måte til beste for begge parter.

I de tilfeller hvor kommunen er inne på eiersiden i lokale bedrifter er det viktig å fremstå som profesjonell. Et aktivt eierskap forplikter og skal være begrunnet i reell innflytelse.

Eierskapets tidsperspektiv må hele tiden vurderes, og avveiningen må grundig vurderes i forkant, særlig i de tilfeller hvor langsiktighet anses som det mest formålstjenlige.

4.6. Planer

Næringsplanens tiltaksstrategier er sektorovergripende og skal være forankret i oppdaterte kommunale planer. Kommuneplanens samfunnsdel og arealplan er retningsgivende for næringsarbeidet.



Foto: GHN

5. Målområder med innsatsfaktorer og strategier

5.1. Landbruk

Beiarn kommune har som mål å utnytte landbrukets ressurser og produksjonsmuligheter på en bærekraftig og miljømessig forsvarlig måte. Matjord er en begrenset ressurs. Sikkerhetsmessig er det viktig både på nasjonal og global basis at matjord holdes i god hevd. Dette kan bare ivaretas ved aktiv drift.

Det skal være rom for små, mellomstore og store bruk, og en god og fornuftig utnyttelse av dyrkingsjord skal danne basis for satsing.

Bærekraftig mat- og skogproduksjon innebærer fokus på tiltak som kan

forhindre forurensing. Et bærekraftig landbruk ivaretar også sin kulturhistoriske verdi gjennom kulturlandskap og bygninger.

En landbrukseiendom har både sin næringsmessige og sin historiske verdi for framtida. Landbrukseiendommene sine kulturbaserte ressurser kan være grunnlag for ny næringsvirksomhet, læring, biologisk mangfold, bosetting og trivsel.

Det skal i planperioden fokuseres på framsnakk av næringa ved alle representasjonsoppgaver.

Mål:

Det skal være attraktivt å drive landbruk i Beiarn.

Produksjonsmål: Øke melke- og kjøttproduksjonen med 10 % i planperioden.



Utnytte landbrukseiendommenes naturgitte ressurser. (Bilde AMW).

5.1.1. Innsatsfaktorer og strategier

1. Sikre de aktive gårdbrukerne sitt produksjonsgrunnlag

Et levende kulturlandskap skal opprett-holdes. Gjengroing og omdisponering av viktige områder med matjord skal hindres.

De aktive gårdbrukerne skal også framover ha gode vilkår for sin drift.

Strategier:

- Gjennom arealpolitikken - utøve en streng praktisering av boplikt på landbrukseiendommer.
- Arbeide aktivt for å sikre langsiktige leieavtaler på jord- og skogarealer til eksisterende bruk i drift.
- Aktiv påvirkning og veiledning til eiere av landbrukseiendommer slik at bruk ikke legges ned.
- Sikre matproduserende jord gjennom en aktiv jordvernpolitikk.
- Sikre en god operativ veterinærtjeneste for produksjonsdyr.
- Politisk og administrativ påvirkning for å holde rovdyrbestanden på et nivå som sikrer reindrifta og beitenæringa næringsgrunnlaget i utmark.



Sørge for at geita og bonden trives i Beiardalen. (Bilde ØK)

2. Legge til rette for økt kompetanse innenfor landbruket

Landbruket er i stadig endring. Det krever at næringa er omstillingsvillig og kompetansesøkende.

Strategi:

- Gi støtte til kurs- og møtevirksomhet.
- Støtte opp om og bidra til faglige nettverk og forum for kompetanseheving.
- Gi økonomisk støtte ved etablering av tilleggsnæringer i landbruket, herunder lokal foredling av råvarer.



Kumøte. Foto AMW.



Satse på ungdommen. Foto: AMW.

3. Søke å opprettholde jordbruksdrift i hele bygda

Bosetting og drift av landbrukseiendommene er avgjørende for å opprettholde et godt bo- og eksistensmiljø i kommunen. Ressurspersoner i landbruket vil være viktige elementer for ny næringsutvikling, i tillegg til den landbruksrelaterte virksomheten.

Strategi:

- Satse på ungdommen!
- Bistå ved generasjonsskifte.
- Bidra aktivt til eiendomsoverdragelser til beste for landbruket i kommunen.

4. I et langsiktig perspektiv og på en fornuftig måte forvalte og bygge opp skog- og fisk/viltressursene

Beiarn er ei utmarkskommune med stort potensiale i sine utmarksressurser. I planperioden vil det settes fokus på livsløp skog og viltforvaltning.

Strategi:

- Det skal legges til rette for at utmarksareal og naturressurser kan utnyttes i næringssammenheng.
- Aktiv oppfølging av skogeierne med sikte på bedre kulturtiltak og økt avvirkning.
- Stimulere til videreforedling av virke i bygda.



Hjortevilt kan nyttes i næringssammenheng. Foto: FO.



Det er et stort potensiale i skog i Beiarn. Foto: OJN.

5.2. Industri

I Beiarn kommune er det i dag (2016) to industribedrifter. Disse sysselsetter 10 – 15 personer og er en viktig del av arbeidsmarkedet. Arealmessig har vi tilrettelagt for ny næringsvirksomhet, og det er viktig at kommunen jobber aktivt både mot eksisterende bedrifter og utad for å få nye arbeidsplasser til bygda. Kommunen har konsesjonskraft som kan utnyttes i forbindelse med industrietablering lokalt.

Mål:

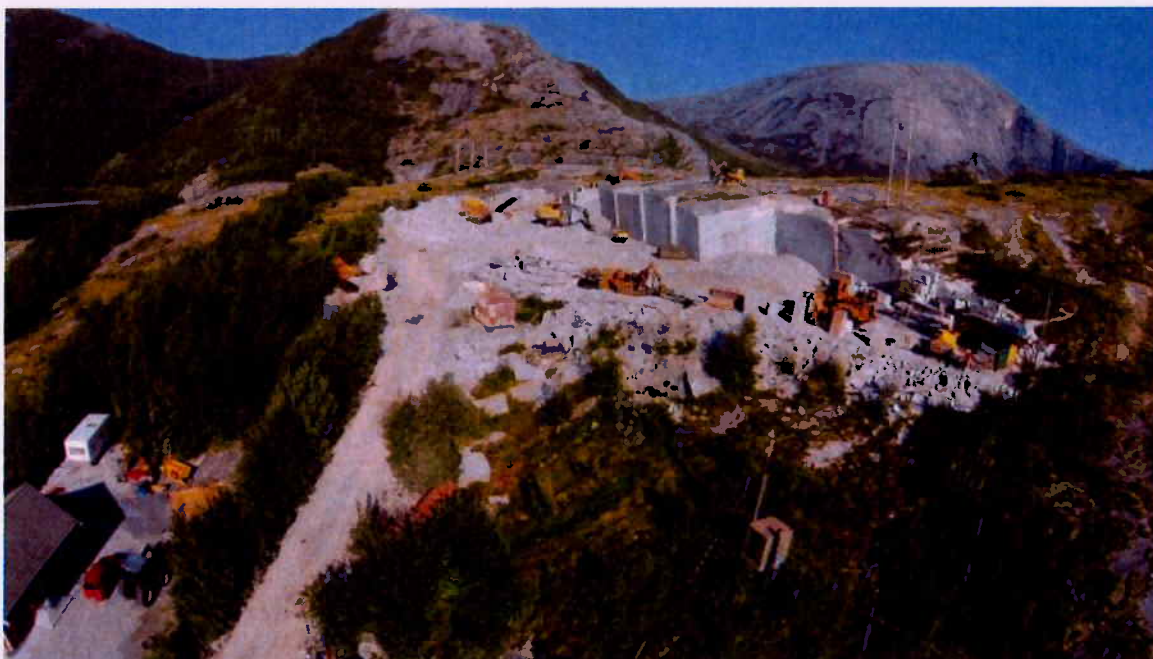
Ivareta eksisterende industri og arbeide for nyetableringer.

5.2.1. Innsatsfaktor og strategier:

Handle hurtig om en industrietablering skulle bli aktuell

Strategier:

- Være ajour i forhold til planlegging og kommunalt planverk.
- Sikre areal for evt. framtidig utvidelse av eksisterende industri og nyetableringer.
- Være til stede i de rette fora og på rett arena.



Evjen granitt. Foto: EG

5.3. Handel

Det er viktig for næringsdrivende og for bomiljøet i Beiarn at man har et variert vare- og servicetilbud. Så små som vi er i mange sammenhenger og i forhold til bygdas geografiske beliggenhet, er vi sårbare mht. vare- og tjenestetilførsel. Å greie å opprettholde dagens tilbud er derfor vesentlig.

Mål:

Opprettholde og utvikle et tjenestetilbud i handels- og servicenæringen på minimum dagens nivå. Storjord skal være Beiarns senter for handels- og servicenæringer.

5.3.1. Innsatsfaktor og strategier:

Utvikle Storjord som kommunens handels- og servicesenter.

Strategi:

- Tilrettelegge for nye etableringer i samarbeid med eksisterende bedrifter.
- Beiarn kommune vil delta aktivt i arbeidet med å bevare og utvikle eksisterende arbeidsplasser innenfor handels- og servicenæringen.



5.4. Reiseliv

Beiarn kommune er rik på opplevelser. Vår utfordring er å «pakke» våre kvaliteter til salgbare produkter som kan komme reiselivet til gode. Dette må gjøres profesjonelt slik at de framstår som et totaltilbud. Ei forutsetning for å lykkes med ei reiselivsatsning i Beiarn, er samarbeid mellom aktørene i markedet og rettighetshavere. Vi har alle muligheter for å lykkes, og kommunen må fortsatt være en aktiv pådriver og støttespiller.

Mål:

Beiarn skal være et attraktivt reisemål.

5.4.1. Innsatsfaktor og strategier:

Beiarn kommune skal være pådriver og tilrettelegger for privat initiativ til kultur – og naturbasert reiseliv og opplevelsesprodukter.

Strategi:

- Bistå reiselivsbedriftene i deres kompetansebygging og utvikling.
- Kombinasjonen kultur og reiseliv vil ha fokus i perioden. Den norsk/samiske kulturarven bør gjenspeiles i tiltakene.
- Bidra til etablering av en sterk og handlekraftig reiselivsforening, basert på samarbeid og felles mål.
- Utvikle Nasjonalparkkommune-muligheten.
- Bidra til å realisere vedtatte satsinger.
- Bidra til å utvikle reiselivs- og opplevelses-tilbudet i kommunen, basert på natur og kultur.



5.5. Innovasjon og nyskaping

I et livskraftig samfunn må det være en viss verdiskaping basert på lokalt initiativ og lokale ressurser. Da er det viktig å bygge opp et miljø som stimulerer til nytenking. For å lykkes må vi nå fram til de med ideer, kompetanse og ønske om å drive sin egen bedrift.

Mål:

Skape et miljø som stimulerer til nytenking og næringsetablering.

5.5.1. Innsatsfaktor og strategier:

Skape interesse for næringsetablering.

Strategi:

- Etablere et gründermiljø.
- Bidra til å realisere etablering av næringsvirksomhet basert på lokale råvarer og ressurser.
- Gi tilbud om etablererutdanning i samarbeid med Start opp Salten (SOS).
- Ungt entreprenørskap i barnehage og skole.
- Stimulere til inntak av lærlinger.
- Utvikle Beiarn som bo-, hytte- og fritidsboligkommune.
- Utvikle mulighetene innenfor kulturnæringsbegrepet.



5.6. Næringsarealer

I arealplan er det avsatt tilstrekkelig næringsareal til dagens behov. Disse er lokalisert både på Moldjord, Storjord og Tollå. Bygningmessig har Beiarn kommune lite ledig/tilgjengelig areal pr. dato (2016). Ved framtidig behov for nye næringslokaliteter, vil kommunen være behjelpelig med tilrettelegging og realisering.

Mål:

Beiarn kommune skal til enhver tid ha tilstrekkelig næringsareal.

5.6.1. Innsatsfaktor og strategier:

Sikre forretnings- og industriareal gjennom arealplan og reguleringsplaner.

Strategi:

- Ha tilgjengelig små og rimelige lokaliteter for nyetablerere.
- Bidra til etablering av nye næringsarealer når behovet er til stede.
- Forberede tekniske installasjoner og infrastruktur på regulert næringsareal.



5.7. Naturressurser

Kombinasjonen mellom Beiarns råvarer og ubenyttede naturressurser, og dalens frodighet, reinhet og stillhet må kunne gi grunnlag for ny lokal næringsvirksomhet. Lokalt produserte produkter av høy kvalitet er etterspurt. Et samarbeid lokalt og med eksterne aktører vil være avgjørende for å oppnå ønskede resultater.

Mål:

Utnytte Beiarns naturressurser og lokale råvarer i næringssammenheng.

5.7.1. Innsatsfaktorer og strategi:

Utnytte kommunens naturressurser på en positiv og balansert måte.

Strategi:

- Utrede utnyttelse av naturressurser som mineralforekomster, skog, vilt og spiselige ville vekster i lokal næringsmessig sammenheng.
- Stimulere til videreforedling av lokale råvarer.
- Fortsatt småkraftutbygging.
- Tradisjonsnæringer

