

Norconsult 

**Samfunnsutredning – Skolestruktur og plassering av ny skole og hall /  
flerbrukshus I Beiarn**

Beiarn. 16. november 2020



# Vårt oppdrag

- ▶ Kommunestyret vedtok i egen sak om sammenslåing til en skole (sak 19/20) den 19.04.20 følgende:
  1. Fra høsten 2020 skal de to sammenslåtte skolenes elever og ansatte bruke Trones skole. Vedtatt med 10 mot 5 stemmer
  2. Detaljplanlegging av ny barnehage på Tollå/Trones igangsettes umiddelbart. Nødvendige midler til planarbeidet reguleres inn i investeringsbudsjettet for 2020. Vedtatt med 12 mot 3 stemmer.
  3. Det igangsettes arbeid for å finne en egna lokalisering av ny skole/hall. Vedtatt med 10 mot 5 stemmer
- ▶ Vårt oppdrag har sitt mandat i vedtakets pkt 3.
- ▶ **Målet med oppdraget er å anbefale en framtidig skolestruktur i Beiarn. Vi skal levere en rapport med vår anbefaling før 16. november 2020.**

# Alternative løsninger for lokalisering

Vi legger her til grunn utredningen «Beiarskolen inn i fremtiden» (Beiarn kommune - 2015).

1. Som i dag. Moldjord skole 1-7 trinn og Trones skole 1-10 trinn.
2. En skole på Trones
3. En skole på Moldjord
4. En ny skole / allhus (flerbrukshall) på Storjord

# Kriterier / grunnlag for analyse

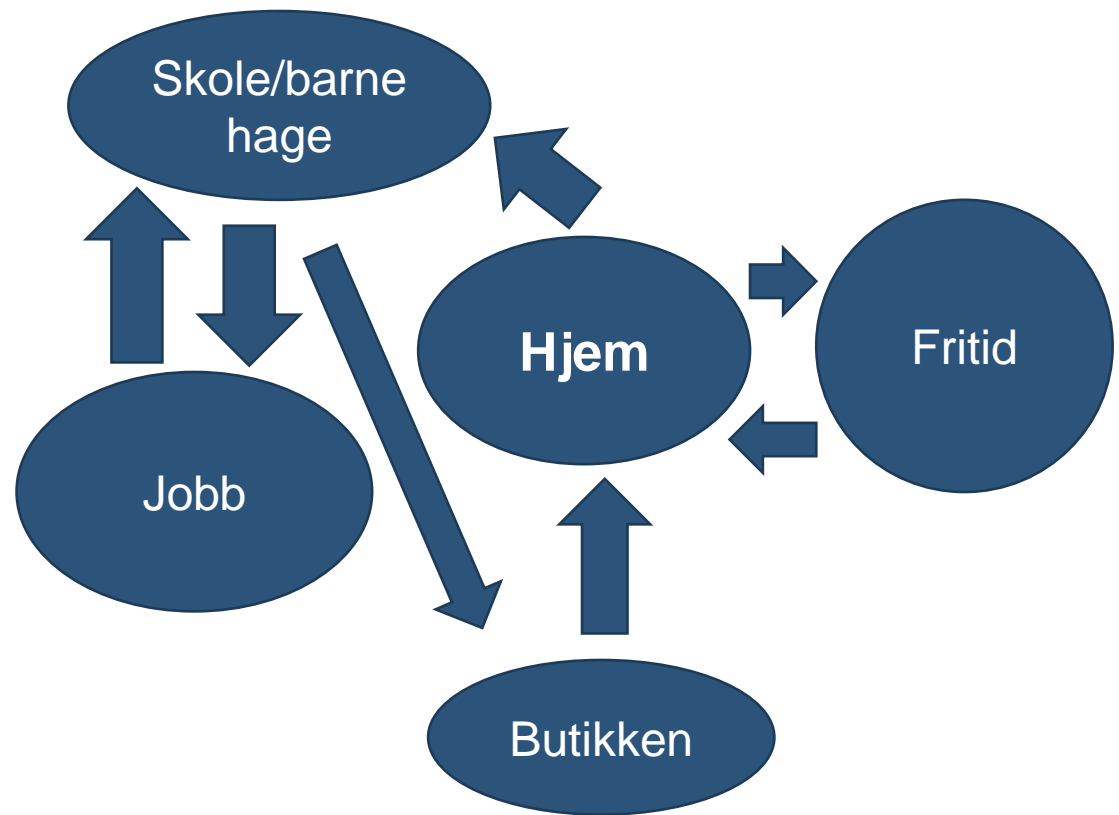
- ▶ Følgende kriterier legges til grunn for analysen.
- 1. Kortest mulig avstand mellom hjem og skole/flerbrukshall for flest mulig elever og øvrige innbyggere i Beiarn.
- 2. FNs bærekraftsmål -spesielt mål nr 4 *God utdanning* og mål nr. 11 *Bærekraftige byer og lokalsamfunn*.
- 3. Funksjonskrav i «Fagfornyelsen 2020». Spesielt i forhold til elevoppdrag
- 4. Demografisk utvikling
- 5. Arbeidsmarked - attraktivitet
- 6. Pedagogiske, organisatoriske, arbeidsmiljømessige konsekvenser for valgt løsning
- 7. Valgt løsning i forhold til andre samfunnsfunksjoner (frivillig sektor, bedriftsutvikling, kulturutvikling mv.)
- 8. Valgt løsning i forhold til samfunnets identitet og attraktivitet
- 9. Valgt løsning i forhold til bygge- og driftskostnader

# Et samfunnsperspektiv

- ▶ Vi vil i denne analysen legge til grunn et samfunnsperspektiv der vi ønsker å belyse skolens funksjon som et viktig samfunnselement. En skole ivaretar i dagens samfunn mange funksjoner;
  1. Den er først og fremst en læringsarena for elevene
  2. Den er et sosialt møtested for elever, foreldre, foresatte
  3. Den er en kulturarena for frivillig sektor (øvingssted, møtested, mv.)
  4. Den er en viktig arbeidsplass for de ansatte
  5. Den er en viktig kunde for lokale leverandører av varer og tjenester
- ▶ Identitetsbygging
  - ▶ Skolen er en meget sterk identitetsbygger. «Vi gikk på skolen sammen».
- ▶ Næringsutvikling
  - ▶ Det offentlige er landets største og viktigste innkjøper av varer og tjenester

# Samfunnsperspektivet. *Den daglige runddansen.*

- ▶ Hjem – skole/barnehage – jobb – dagligvarehandel – hjem til middag – fritid – hjem!
- ▶ **Kortest mulig daglig reise(tid) for flest mulig!**
- ▶ Viktige arbeidsplasser
- ▶ Dagligvarehandel
- ▶ Sikkerhet, miljø



# Funksjonskrav til en framtidig skole

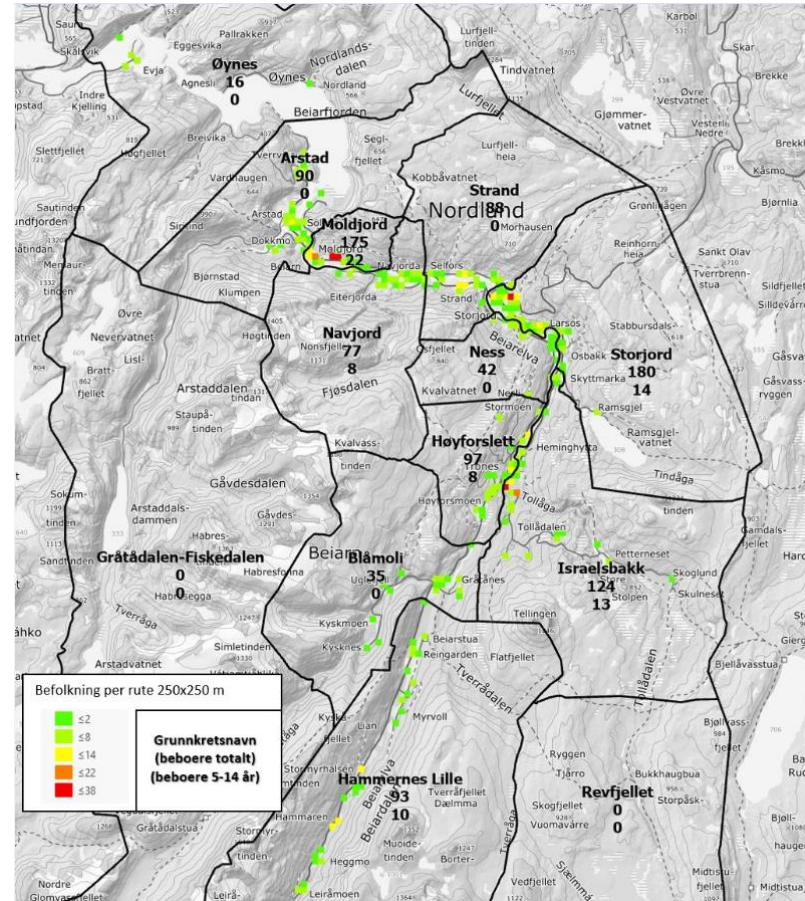


- ❖ Anslått levetid – 40 år.
- ❖ I anleggets levetid må de påregnes nye undervisnings- og arbeidsformer, noe som stiller *store krav til fleksibiliteten i bygget.*
- ❖ Skoleanlegget må over tid kunne *tilpasses nye krav og nye brukere.* Om elevtallet i framtiden vil øke, må det være tilrettelagt for en utvidelse av anlegget.
- ❖ *Gode fysiske omgivelser*, som oppfyller skolens pedagogiske mål, skal danne grunnlag for et attraktivt arbeidsmiljø som skaper et godt faglig miljø.



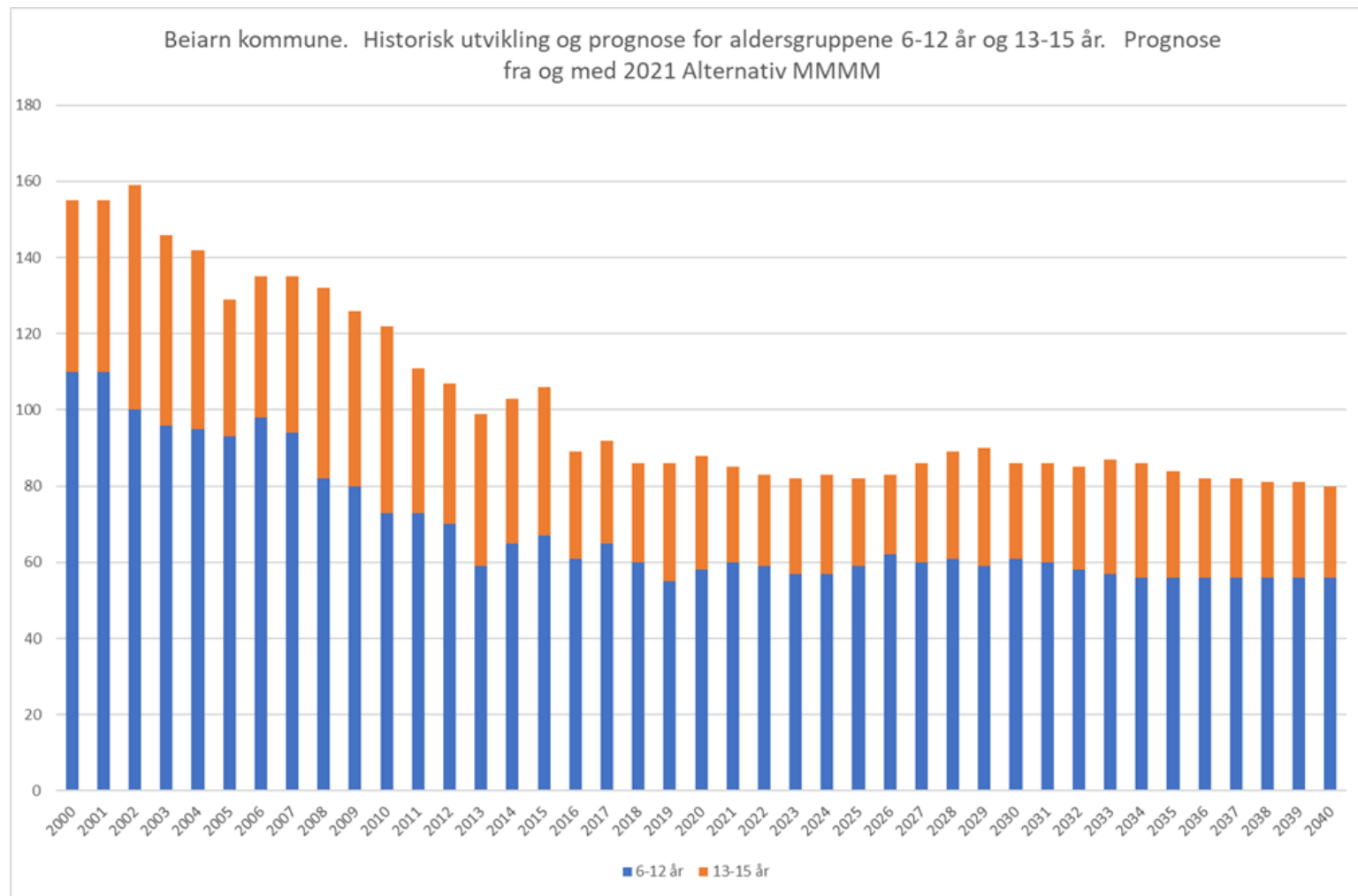
# Bosetning i Beiarn

- ▶ Fordeling av bosetting i Beiarn på grunnkrets nivå pr 01.01.2020
- ▶ Kilde: GeoNorge
- ▶ Befolkningen går ned i samtlige grunnkretser i Beiarn.
- ▶ For aldersgrupper med 1-2 personer blir dataene anonymisert.

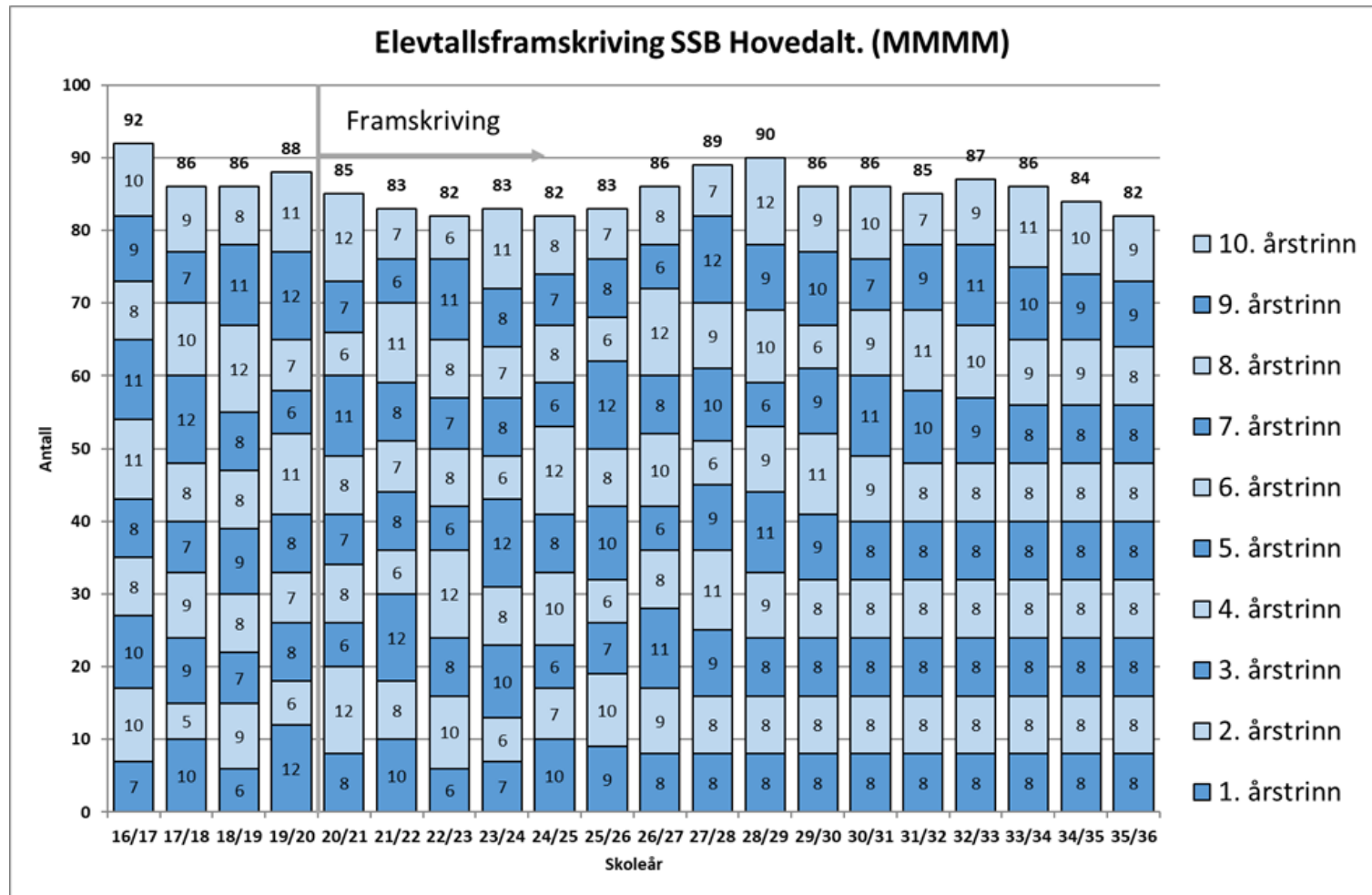




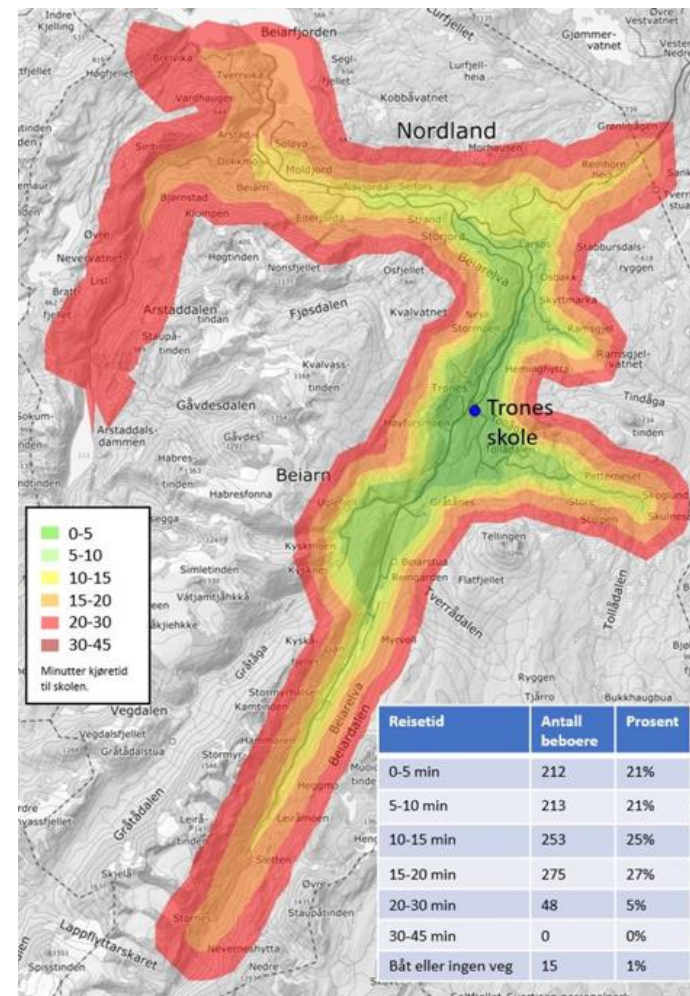
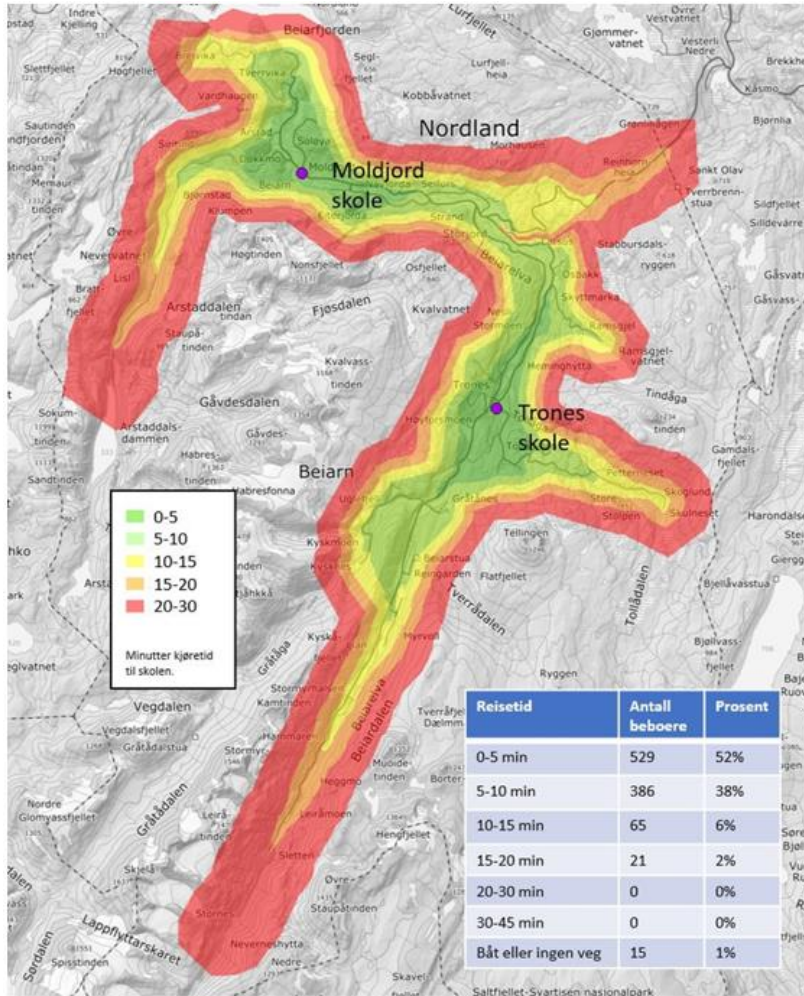
# Utviklingen i antall skolelever år 2000 - 2040



# Utviklingen i antall skoleelever. Ettårig.

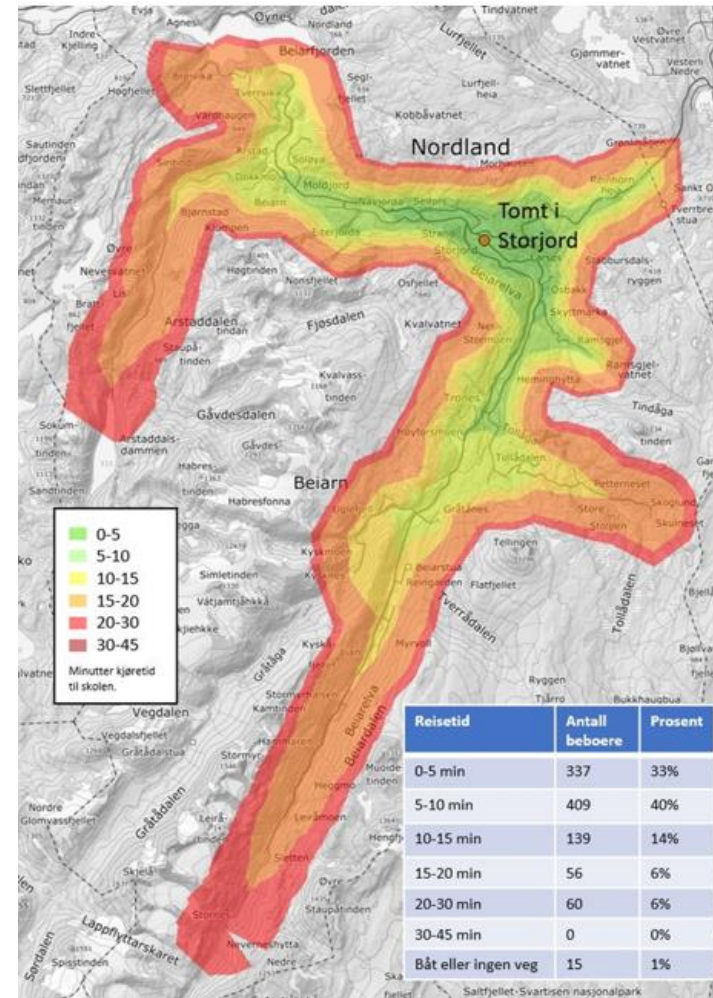
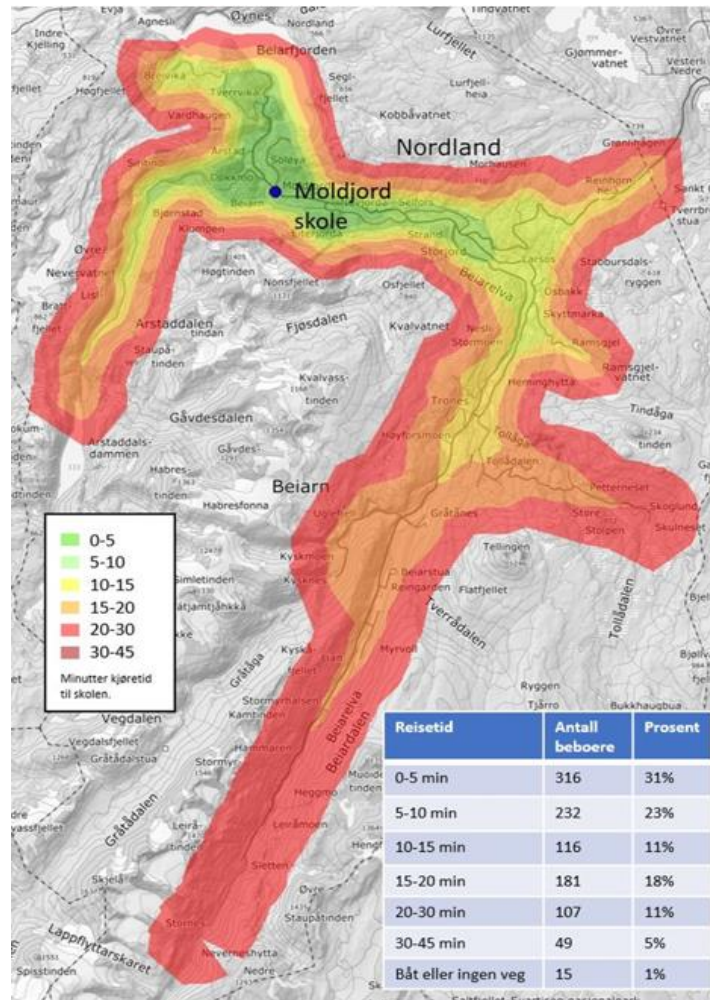


# Beregnet reiseavstand. Alt: (Moldjord + Trones) og Trones.

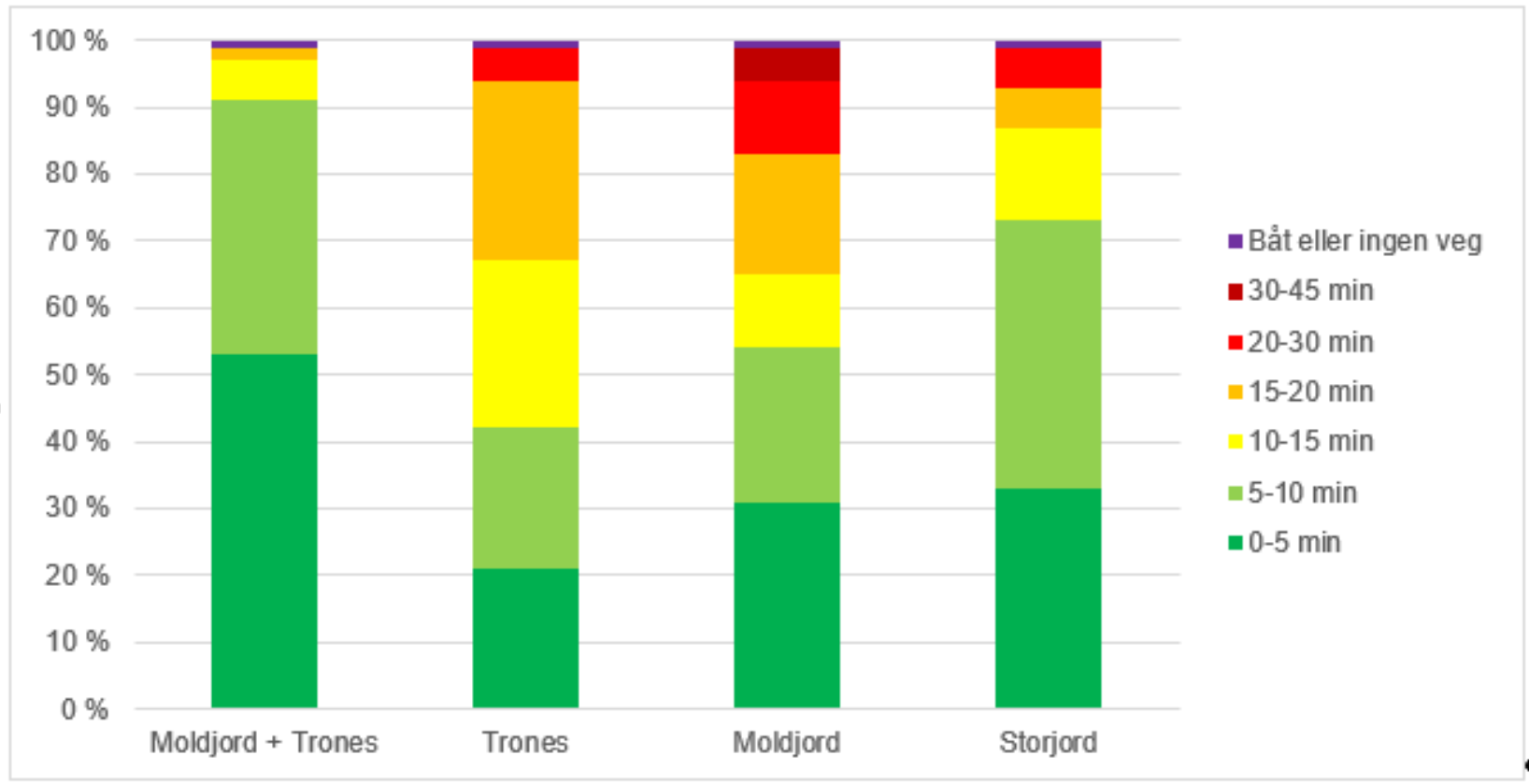




# Beregnet reiseavstand. Alt: Moldjord og Trones



# Reiseavstander: 4 alternative lokaliseringer.



# Trafikk og mobilitet mot nabokommuner. Pendling



Beiarne har 116 utpendlere og 107 innpendlere – dvs ca 24% av arbeidsmarkedet.

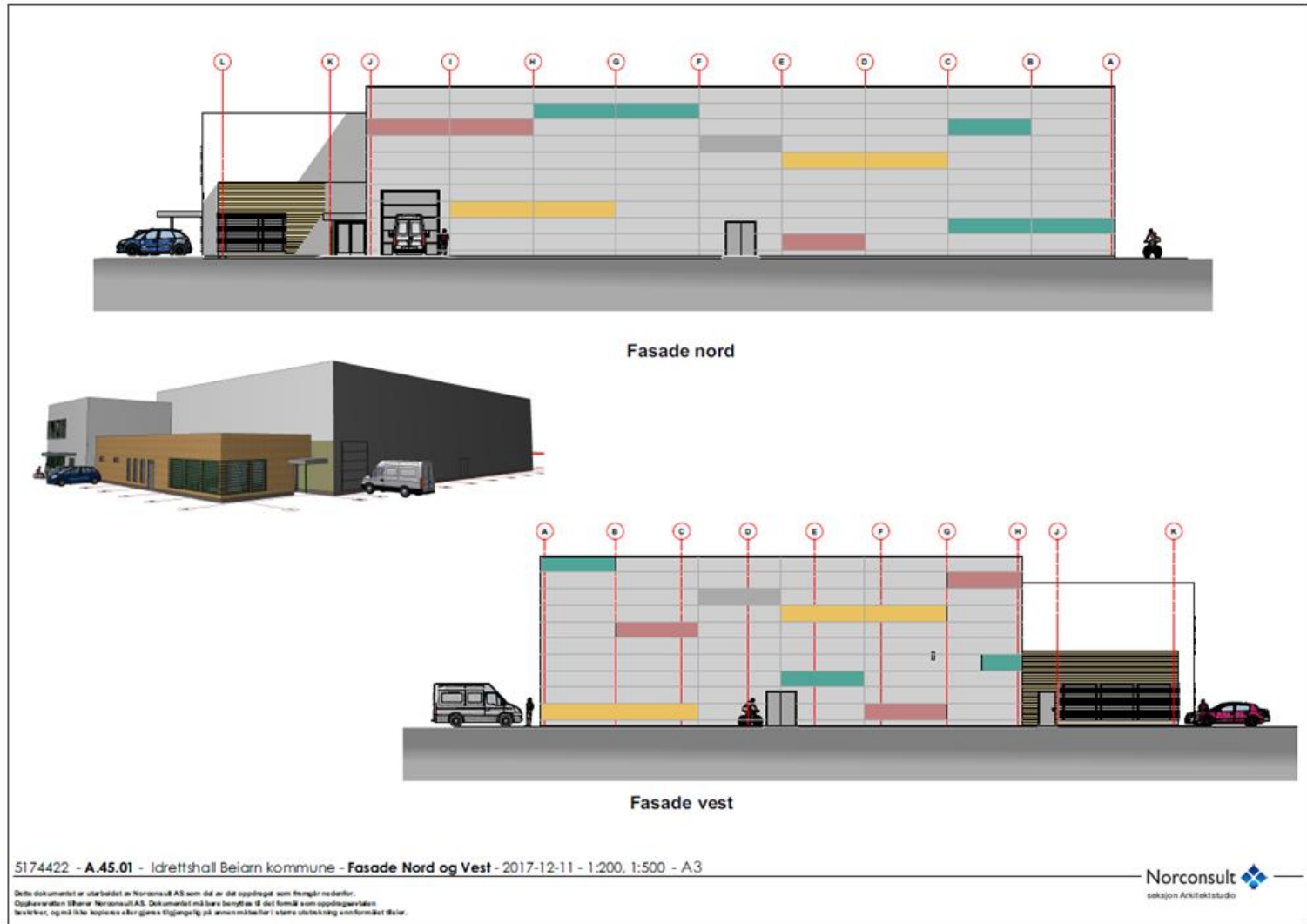
Det pågår arbeider for å utbedre Fv 812 og 813.

Situasjonen på arbeidsmarkedet i Nordland er pt vanskelig.

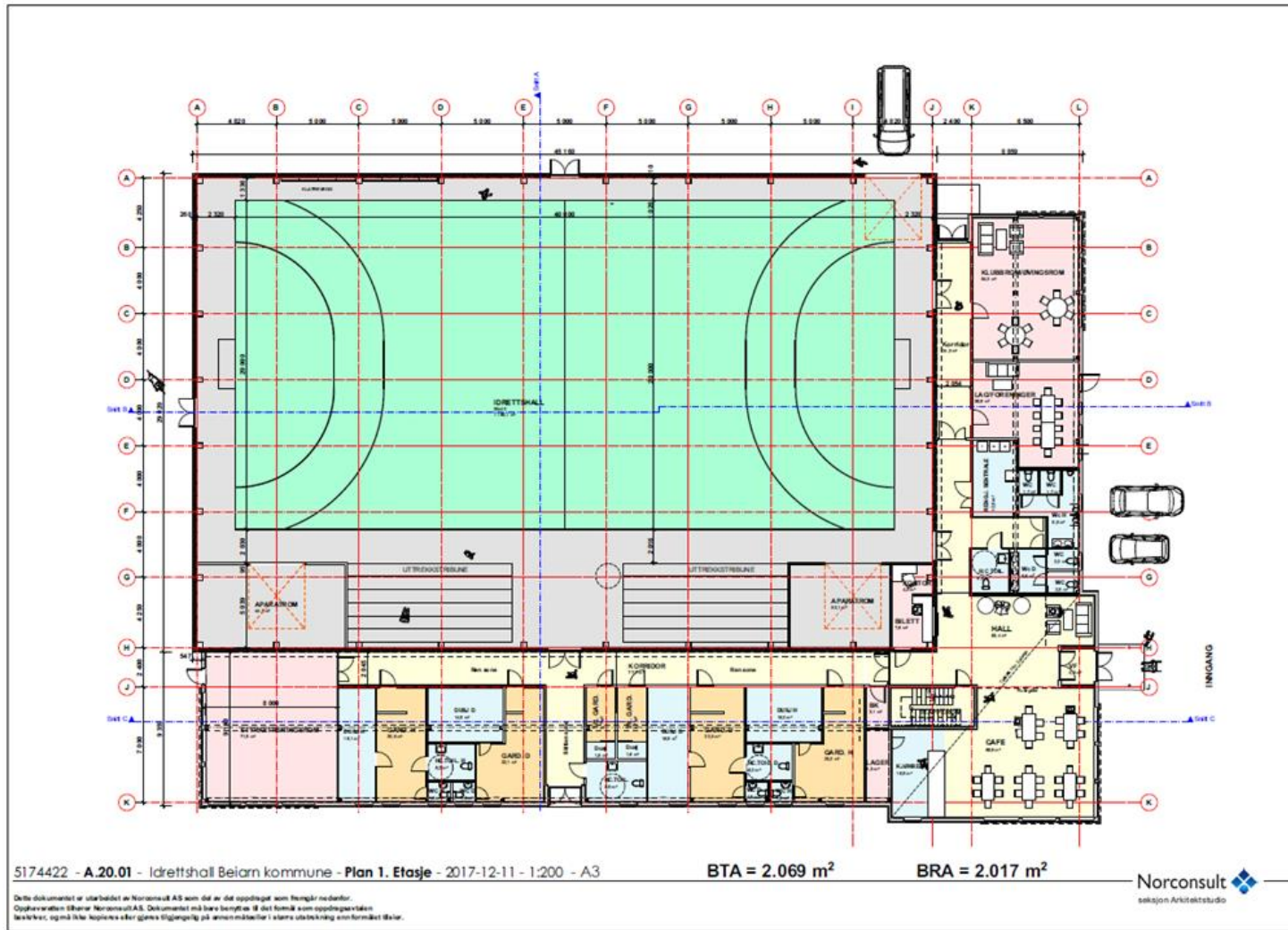
År 2019	Sysselsatte etter bostedskommune:					Sum innpendlere til Beiarne fra nabokommuner	Sum innpendlere til Beiarne fra andre kommuner	Sum innpendlere til Beiarne	Sum syss etter arbeids-sted. Beiarne
	1804 Bodø	1838 Gildeskål	1839 Beiarne	1840 Saltdal	1841 Fauske				
Sysselsatte etter arbeidssteds-kommune	1804 Bodø	1838 Gildeskål	1839 Beiarne	1840 Saltdal	1841 Fauske				
	25 573	113	65	124	702				
	82	682	2	2	9				
	38	8	349	3	5	54	53	107	456
	55	1	9	1 776	130				
	285	3	8	185	3 160				
Sum utpendlere fra Beiarne til nabokommuner			84						
Sum utpendlere fra Beiarne til andre kommuner			32						
Sum utpendlere fra Beiarne			116						
Sum syss etter bosted. Beiarne			465						



# Flerbrukshall



# Flerbrukshall



Hjelpekategorier:	Riving/sanering	Ombygging	Nybygg	Krettsball	Faktor årlig kapitalkostnad pr investerte m <sup>2</sup>	FDV/m <sup>2</sup> årlig
m <sup>2</sup> priser:	1 500	15 000	40 000	23 500	0,058	380

Det er lagt til grunn at investeringene i skolesektoren må finansierast ved låneopptak. Årlige kapitalkostnader vil då avhenge av kva betingelser kommunen kårer å få på sine lån. Følgende er lagt til grunn for utrekningane: Annuitetslån med nedbetalingsid 30 år og 4 % rente. Dette vil gjøle 58 000,- i årlig kapitalkostnad for kvar million som er investert.

Kapitalkostnad: Basert på lån med nedbetlingsid 30 år og rente 4 %.  
FDV: Gjennomsnitt av hva som brukes på skulebygging 2010=663 kr. Rundet opp til 700 kr).

Alternativ 1 - En felles skole på Trones	Dim. elevtall	Bruttoareal	Arealbehov iht elevtall	Type tiltak (m <sup>2</sup> )			Anslått investeringskostnad (NOK)				Kapitalkostnad pr år (NOK)	Merknad
				Riving/sanering	Ombygging	Nybygg	Riving/sanering	Ombygging	Nybygg	Investeringskostnad		
En felles skole på Trones	100	1 520	1 800	-	1 520	500	-	22,8 mill	20,0 mill	42,8 mill	2,5 mill	
<b>Sum</b>	<b>100</b>	<b>1 520</b>	<b>1 800</b>	<b>-</b>	<b>1 520</b>	<b>500</b>	<b>-</b>	<b>22,8 mill</b>	<b>20,0 mill</b>	<b>42,8 mill</b>	<b>2,5 mill</b>	

Alternativ 2 - En felles skole på Moldjord	Dim. elevtall	Bruttoareal	Arealbehov iht elevtall	Type tiltak (m <sup>2</sup> )			Anslått investeringskostnad (NOK)				Kapitalkostnad pr år (NOK)	Merknad
				Riving/sanering	Ombygging	Nybygg	Riving/sanering	Ombygging	Nybygg	Investeringskostnad		
En felles skole på Moldjord	100	3 300	1 800	-	3 300	-	-	49,5 mill	-	49,5 mill	2,9 mill	
<b>Sum</b>	<b>100</b>	<b>3 300</b>	<b>1 800</b>	<b>-</b>	<b>3 300</b>	<b>-</b>	<b>-</b>	<b>49,5 mill</b>	<b>-</b>	<b>49,5 mill</b>	<b>2,9 mill</b>	

Alternativ 3 - En felles skole på Storjord inkl. gymsal	Dim. elevtall	Bruttoareal	Arealbehov iht elevtall	Type tiltak (m <sup>2</sup> )			Anslått investeringskostnad (NOK)				Kapitalkostnad pr år (NOK)	Merknad
				Riving/sanering	Ombygging	Nybygg	Riving/sanering	Ombygging	Nybygg	Investeringskostnad		
En ny felles skole på Storjord	100	-	1 800	-	-	1 800	-	-	72,0 mill	72,0 mill	4,2 mill	
<b>Sum</b>	<b>100</b>	<b>-</b>	<b>1 800</b>	<b>-</b>	<b>-</b>	<b>1 800</b>	<b>-</b>	<b>-</b>	<b>72,0 mill</b>	<b>72,0 mill</b>	<b>4,2 mill</b>	

Alternativ 4 - En felles skole på Storjord ekskl. gymsal	Dim. elevtall	Bruttoareal	Arealbehov iht elevtall	Type tiltak (m <sup>2</sup> )			Anslått investeringskostnad (NOK)				Kapitalkostnad pr år (NOK)	Merknad
				Riving/sanering	Ombygging	Nybygg	Riving/sanering	Ombygging	Nybygg	Investeringskostnad		
En felles skole på Storjord	100	-	1 500	-	-	1 500	-	-	60,0 mill	60,0 mill	3,5 mill	
<b>Sum</b>	<b>100</b>	<b>-</b>	<b>1 500</b>	<b>-</b>	<b>-</b>	<b>1 500</b>	<b>-</b>	<b>-</b>	<b>60,0 mill</b>	<b>60,0 mill</b>	<b>3,5 mill</b>	

Flerbrukshall	Dim. elevtall	Bruttoareal	Arealbehov iht elevtall	Type tiltak (m <sup>2</sup> )			Anslått investeringskostnad (NOK)				Kapitalkostnad pr år (NOK)	Merknad
				Riving/sanering	Ombygging	Nybygg	Riving/sanering	Ombygging	Nybygg	Investeringskostnad		
Ny flerbrukshall (håndballhall)	-	2 300	-	-	-	2 300	-	-	55,0 mill	55,0 mill	3,2 mill	
<b>Sum</b>	<b>-</b>	<b>2 300</b>	<b>-</b>	<b>-</b>	<b>-</b>	<b>2 300</b>	<b>-</b>	<b>-</b>	<b>55,0 mill</b>	<b>55,0 mill</b>	<b>3,2 mill</b>	

# Oppsummering

Nr	Kriterie	Alt Moldjord	Alt Trones	Alt Storjord	Merknad
1	Kortest mulig avstand mellom hjem - skole	65% med reisevei inntil 15 min	67% med reisevei inntil 15 min	87% med reisevei inntil 15 min	Kap 3.7.7. Vedlegg 6.7.
2	FNs Bærekraftmål	848 kg	823 kg	664 kg	Kap 3.9.
3	Funksjonskrav	Ny skole / gml skole	Ny skole / eksisterende skole	Ny skole + hall	Kap 2
4	Demografisk utvikling	Grunnkretsnivå	Grunnkretsnivå	Grunnkretsnivå	Kap 3.4.1.
5	Arbeidsmarked, attraktivitet	Pendlingsmulighet til nabokommuner	Pendlingsmulighet til nabokommuner	Pendlingsmulighet til nabokommuner	Kap 3.9., 4.2.
6	Pedagogisle løsninger	Ny skole / gml skole	Ny skole / eksisterende skole	Ny skole + hall	Kap 2
7	Andre samfunnsfunksjoner	Handel og arbeidsplasser	Arbeidsplasser	Handel og arbeidsplasser	Kap 3.5 og 3.6
8	Identitet	Svak knutepunktfunksjon	Svak knutepunktfunksjon	Klar knutepunktfunksjon	Kap 4.4.
9	Økonomi	Gml bygningsmasse	bygningsmasse med begrenset levetid	Ny bygningsmasse	Kap 4.5.
	Vurderes som beste alternativ:				
	Vurderes som nest beste alternativ				
	Vurderes som svakeste alternativ				

# Konklusjon

- ▶ Skolepolitiske føringer peker entydig i retning av at moderne skolebygg må imøtekomme pedagogisk funksjonalitet i forhold til økt fleksibilitet.
- ▶ Demografiske endringer i Beiarnsamfunnet viser at Beiarn fram mot år 2040 vil ha en elevmasse på ca 80 elever. Dette er et lite elevtallsgrunnlag samlet sett og vil gi et uhenksiktsmessig lavt elevtall med to skoler. Vi anbefaler her at det i en framtidig skole for Beiarn tas høyde for ca 100 elever som dimensjonerende utgangspunkt. En skole på ca 100 elever utløser et arealbehov på ca 1.800 kvadratmeter.
- ▶ Det er gjennomført trafikkanalyser, avstandsanalyser og samfunnsøkonomiske vurderinger. Disse analysene viser at Storjord vil være det beste / mest gunstige alternativet for lokalisering av en skole i Beiarn kommune.
- ▶ En samling av skole og flerbrukshall på Storjord vil være vesentlige elementer i å utvikle et knutepunkt i Beiarn. Dette kan virke identitetsskapende og attraktivt i forhold til rekruttering.

# Anbefalinger

1. Ut fra denne analysen vil vi anbefale Beiarn kommune å arbeide videre med en skolestruktur der det tas utgangspunkt i avsatt skoletomt på Storjord for bygging av en ny skole og en ny flerbrukshall i sammenheng med denne nye skolen.
2. Vi vil anbefale at Moldjord skole og Trones skole avvikles som skolebygg – og at disse byggene ikke kan selges / avhendes til private skoleformål. Dette ut fra en vurdering av at det ikke vil være elevgrunnlag for konkurrerende skolevirksomhet i Beiarn, og at evt konkurrerende virksomhet kan virke uheldig i forhold til tilgang på økonomi, lærerpersonale og annet fagpersonale. Bygningene kan fortsatt brukes til andre formål.



Norconsult 

**Morten Selnes**

**[Morten.selnes@norconsult.com](mailto:Morten.selnes@norconsult.com)**

**+47 90102326**