



MØTEINNKALLING

Utvalg: DRIFTSUTVALGET
Møtested: Kommunehuset
Møtedato: 24.06.2022 **Tid:** 09:00

Eventuelt forfall meldes til tlf. 75569000
Varamedlemmer møter etter nærmere avtale.

Innkalte:

Funksjon	Navn	Forfall	Innkalt for
Leder	Line Trones		
Medlem	Kaia Tollåli Larssen		
Medlem	Morten Stolpen		
Medlem	Gisela Beate Engholm		
Medlem	Vilde Nyvold Larsen		

SAKSLISTE

Saksnr. **Arkivsaksnr.**
Tittel

REFERATER

DELEGERTE VEDTAK

14/22	22/345 GODKJENNING AV PROTOKOLL - DRIFTSUTVALGET
15/22	22/344 ORIENTERINGER - DRIFTSUTVALGET
16/22	22/119 TILSKUDD TIL FERDIGSTILLING AV FRIDTHJØV ANDERSSENS KORVERK

Beiarn kommune, 21.06.22

Line Trones
Leder.

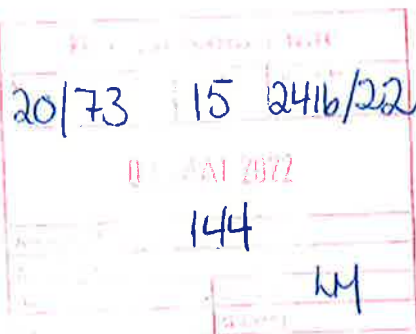
REFERERES FRA DOKUMENTJOURNAL

Dato: - Utvalg: DRU Driftsutvalget

Saksnr Løpenr	Regdato Navn Innhold	Avd/Sek/Sakb	Arkivkode
20/73-15 2416/22	09.05.2022 Nordland Fylkeskommune INVITASJON TIL DELTAKELSE I PROGRAM FOR FOLKEHELSEARBEID "KILDER TIL LIVSKVALITET"	BK/HO/LM144	
20/12-24 2542/22	18.05.2022 Det kongelige arbeids- og inkluderingsdepartement NEGATIV SOSIAL KONTROLL OG ÆRESRELATERT VOLD: BEREDSKAPSBREV 2022	BK/TEK/FM X20	
20/619-12 2565/22	18.05.2022 Fauske Kommune REFERAT FRA MØTE I SAMARBEIDSORGANET NYE PPT INDRE SALTEN 06.05.22	BK/OPP/V/KARI 030	
22/144-11 2603/22	20.05.2022 Nordland Fylkeskommune SKOLETILBUD FOR UKRAINSKE UNGDOMMER VED DE VIDEREGÅENDE SKOLENE I NORDLAND	BK/OPP/V/KARI G16	
20/28-102 2694/22	30.05.2022 Det kongelige kunnskapsdepartement BARNE- OG UNGDOMSORGANISASJONENES OG ANDRE FRIVILLIGE ORGANISASJONERS TILGANG TIL SKOLELOKALER OG ANDRE OFFENTLIGE BYGG	BK/OPP/V/KARI A20	
20/97-31 3032/22	14.06.2022 Beiarn Frivilligsentral ÅRSMELDING 2021	BK/OPP/V/KARI 073	
20/882-142 3095/22	20.06.2022 STATUS FOR PROSESSEN RUNDT BEIARN SKYTTERLAG OG NBI	BK/OPP/V/JB 614	

Beiarn kommune
Moldjord

8110 MOLDJORD



20/73 15 2416/22
11.05.2022
144
LM

Invitasjon til deltakelse i Program for folkehelsearbeid i kommunene – Kilder til livskvalitet

Nordland fylkeskommune inviterer herved kommuner i Nordland med i et utvidet samarbeid om styrking av psykisk helse og rusforebygging.

«Program for folkehelsearbeid i kommunene» er en tiårig satsning i regi av Helsedirektoratet som skal bidra til en langsiktig styrking av kommunenes arbeide med å fremme befolkningens helse og livskvalitet. Programmet skal særlig bidra til å styrke psykisk helse og fremme lokalt rusforebyggende arbeid. Barn og unge skal være en prioritert målgruppe.

Det er kommunene som må foreslå tiltak, basert på eget utfordringsbilde, målsettinger og planer. Kommunen kan se behov for å endre eller styrke noe, utvikle noe eget eller prøve ut noe som er utviklet et annet sted, som ikke tidligere har vært evaluert.

TILSKUDDSORDNING

Det er etablert en statlig tilskuddsordning til utvikling og utprøving av metoder og tiltak i kommunene. Fylkeskommunen søker midler gjennom tilskuddsordningen, og fordeler til tiltak i kommunene.

PROGRAMMET I NORDLAND

Hovedmål: Barn og unge i Nordland skal oppleve økt mestring og innflytelse på egen psykiske helse og livskvalitet

Delmål 1: Kommunene skal ha økt kapasitet og kompetanse til å drive et systematisk og langsiktig folkehelsearbeid for å fremme psykisk helse og forebygge rusproblematikk i tråd med lokalt utfordringsbilde

Delmål 2: Kommunene har implementert kunnskapsbaserte tiltak i kommunale planer etter plan- og bygningsloven

Delmål 3: Kommunene har etablert strukturer for evaluering og praksisnær forskning innen folkehelsearbeid i samarbeidsfeltet mellom kommuner, fylkeskommuner, forskning og frivillighet.

Delmål 4: Kommunenes erfaringer fra prosjektet skal bidra til kunnskapsoppbygging i øvrige kommuner i Nordland.

ØKONOMISK RAMME

Bevilgningene skal dekke tilskudd til kommunene i Nordland som allerede er i programmet og tiltak i nye kommuner.

Følgende er tilgjengelig:

År	2023	2024	2025	2026	2027
Tilgjengelige tilskuddsmidler	2.100.000	3.620.000	5.500.000	5.000.000	3.520.000

Med forbehold om statlige overføringer, tas det sikte på å gjennomføre et utviklingsarbeid i inntil 5 år i 2-5 utvalgte kommuner f.o.m. 2023.

Interesserte kommuner utarbeider søknad etter mal som er å finne på

<https://www.nfk.no/tjenester/planer-og-planlegging/folkehelse-og-lokal-samfunnsutvikling/prosjekter-og-satsinger/folkehelseprogrammet/tilskudd-folkehelseprogrammet/>

Søknaden må beskrive og omtale følgende:

- Valg av faglig tilnærming og aktuelle tiltak
- Vektlegger helsefremmende aspekter og bidra til å styrke de positive påvirkningsfaktorene
- Omsøkte tiltak sett opp mot kommunens oversiktsarbeid
- Beskrive planlagte medvirkningsprosesser, spesielt medvirkning for unge
- Samhandling og tverrsektorielt samarbeid mellom aktører i kommunen og kunnskaps- og forskningsmiljøer
- Beskrive forankring og organisering
- Muligheten for overføring av kunnskap og erfaring til andre kommuner
- Budsjett, inkludert egeninnsats
- Rapportering og evaluering
- Risikofaktorer og barrierer, samt kvalitetssikring

Det er nedsatt et regionalt samarbeidsorgan med utspring i Folkehelsealliansen Nordland. Samarbeidsorganet har bidratt i søknadsarbeidet, og foreslår hvilke kommunene og prosjekter som skal tildeles midler. Kriterier for utvelgelse av kommuner og samarbeidsorganets mandat er nærmere beskrevet i søknaden om deltakelse i programmet (vedlagt).

Frist for kommunal søknad til fylkeskommunen er satt til 1. oktober 2022, søknad sendes elektronisk til post@nfk.no, med kopi til maldvo@nfk.no.

Det vises til følgende linker/dokumenter for utfyllende informasjon:

Nordland sin søknad «Kilder til livskvalitet» (vedlagt)

<https://www.nfk.no/tjenester/planer-og-planlegging/folkehelse-og-lokal-samfunnsutvikling/prosjekter-og-satsinger/folkehelseprogrammet/mal-for-programmet-i-nordland/>

<https://www.helsedirektoratet.no/tema/folkehelsearbeid-i-kommunen/program-for-folkehelsearbeid-i-kommunene>
<https://helsedirektoratet.no/tilskudd/tiltaksutvikling-innen-program-for-folkehelsearbeid-i-kommunene#mål-for-ordningen>
<https://www.nfk.no/f/p1/i4dff6862-14a7-4c2f-b2e1-1ce2bdcacbfe/regional-folkehelseplan-nordland-2018-2025.pdf>

Ved behov for ytterligere opplysninger kan dere kontakte:

Malgorzata Maria Dvorakova maldvo@nfk.no

Ronny Olsen ronols@nfk.no

Direktoratets kontaktpersoner:

Nina Kolbjørnsen nina.kolbjornsen@helsedir.no

Med vennlig hilsen

Kari Hege Mortensen

fagleder Folkehelse og lokal samfunnsutvikling

Malgorzata Maria Dvorakova
rådgiver

Dette dokumentet er elektronisk godkjent og har derfor ikke underskrift.

Hovedmottakere:

Alstahaug kommune	Strandgata 52	8800	SANDNESSJØEN
Andøy kommune	Postboks 187	8483	ANDENES
Bø kommune	Veaveien 50	8475	STRAUMSJØEN
Evenes kommune	Postboks 43	8539	BOGEN I OFOTEN
Fauske kommune	Postboks 93	8201	FAUSKE
Flakstad kommune	.	8380	RAMBERG
Gildeskål kommune	Postboks 54	8138	INNDYR
Grane kommune	Industriveien 2	8680	TROFORS
Hábmera suohkan - Hamarøy kommune	Marie Hamsuns vei 3	8294	HAMARØY
Hadsel kommune	Rådhusgata 5	8450	STOKMARKNES
Hattfjelldal kommune	O.T.Olsens vei 3 A	8690	HATTFJELLDAL
Hemnes kommune	Sentrumsveien 1	8646	KORGEN
Herøy kommune	Silvalveien 1	8850	Herøy
Leirfjord kommune	Skoledalsveien 39	8890	Leirfjord
Lurøy kommune	Rådhuset	8766	LURØY

Hovedmottakere:

Lødingen kommune	Postboks 83	8411	LØDINGEN
Moskenes kommune	Rådhuset	8390	REINE
Narvik kommune	Postboks 64	8501	NARVIK
Nesna kommune	Movegen 24	8700	NESNA
Rana kommune	Postboks 173	8601	MO I RANA
Rødøy kommune	Rådhuset	8185	VÅGAHOLMEN
Røst kommune	Rådhuset	8064	RØST
Saltdal kommune	Kirkegata 23	8250	ROGNAN
Sortland kommune	Postboks 117	8401	SORTLAND
Træna kommune	Postboks 86	8770	TRÆNA
Vefsn kommune	Postboks 560	8651	MOSJØEN
Vega kommune	Rørøyveien 10	8980	VEGA
Vevelstad kommune	Kommunehuset	8976	VEVELSTAD
Værøy kommune	Sørland 33	8063	VÆRØY
Vågan kommune	Postboks 802	8305	SVOLVÆR
Øksnes kommune	Storgata 27	8430	MYRE



Det kongelige Arbeids- og inkluderingsdepartement
Det kongelige barne- og familiedepartement
Statsrådene

Beiarn kommune
Moldjord
8110 MOLDJORD

Beiarn Kommune		
Ar.Saksnr	Dok.nr.	Hog.nr./år
20/12	24	2542/22
16 MAI 2022		
Ark kode P	X20	
Ark kode S		
Avdeling	Saksbeh.	FM
Kassasjon	Gradering	

Deres ref

Vår ref

Dato

22/1068-6

13. mai 2022

Negativ sosial kontroll og æresrelatert vold: Beredskapsbrev 2022

Vi ber om at dette brevet viderefremmes til relevante aktører som grunn- og videregående skoler, oppfølgingstjenesten, helsestasjons- og skolehelsetjenesten, fastleger, psykisk helse-tjeneste, NAV-kontorer, barnevernstjenesten, familievernnet, flyktningtjenesten og voksenopp-læringen.

Arbeidet med å sikre barn og unges rettigheter er høyt prioritert i regjeringen. Alle barn og unge har rett til beskyttelse mot negativ sosial kontroll, æresrelatert vold, tvangsekteskap og kjønnslemlestelse. Kommunale tjenester og skoler har en viktig rolle i det forebyggende arbeidet og plikter å hjelpe barn og unge som er utsatt.

Sommerferien er en tid hvor mange reiser til utlandet. Noen barn og unge opplever å bli tatt med til utlandet mot sin vilje og/eller holdes tilbake ved feriens slutt. For noen innebærer utenlandsreisen en risiko for tvangsekteskap, æresrelatert vold eller kjønnslemlestelse. Dette brevet sendes ut for å minne om behovet for særskilt oppmerksomhet i forbindelse med sommerferien.

Barn og unge som står i fare for å oppleve ufrivillige utenlandsopphold

Når utsatte personer befinner seg i utlandet og ber om hjelp, er det begrenset hva norske myndigheter kan gjøre, selv om de utsatte er norske statsborgere eller har lovlig opphold i Norge. Å forebygge at barn og unge tas med til utlandet mot sin vilje er derfor viktig.

Dersom du møter barn og unge som skal reise utenlands og du er bekymret, be om en samtale med vedkommende for å undersøke om utreisen fra Norge bør forhindres. Dersom det

er forsvarlig bør det opprettes kontakt med foresatte, og om nødvendning må det iverksettes beskyttelsestiltak. IMDi har ved utvalgte skoler utplassert [minoritetsrådgivere](#) som kan kontaktes for samtale og råd om videre oppfølging. Du kan også ta kontakt med [Kompetanseteamet mot tvangsekteskap, kjønnslemlestelse og negativ sosial kontroll](#) for råd om hvordan en slik samtale kan gjennomføres. Kompetanseteamet er et nasjonalt, tverretattlig fagteam som gir råd og veiledning til ansatte i hjelpeapparatet og utsatte i konkrete saker. De kan blant annet gi råd om hvordan kartlegge saken, vurdere risiko og om nødvendig oppfølging av saken.

Vi ber om at skoler, kommuner og fylkeskommuner følger opp elever som uteblir. [Utdanningsdirektoratet](#) har en veileder som kan benyttes i samtaler dersom skolen er bekymret for at en elev kan bli holdt tilbake i utlandet mot sin vilje og/eller ikke møter til skolestart.

Det er utarbeidet tverrsektorielle [retningslinjer om etterlatte barn i utlandet](#). Retningslinjene er ment som et arbeidsverktøy for fagfolk, og gjennomgår også hvordan offentlige instanser skal håndtere mistanke om at barn skal etterlates. [Det er også utarbeidet retningslinjer i saker hvor bekymringen for ufrivillige utenlandsopphold gjelder personer over 18 år.](#)

Barns rettigheter og hjelpeapparatets plikter

Det er viktig at barn og unge får tilpasset informasjon og veiledning om sine rettigheter. Skoler, hjelpeapparat og andre som kommer i kontakt barn og unge og er bekymret, har en plikt til å melde fra til barnevernet og søke å avverge alvorlige straffbare handlinger.

Barnets rett til medvirkning etter barneloven - samtykke ved flytting til utlandet og ved utenlandsreiser

Dersom barn som er 12 år eller eldre blir sendt til utlandet alene, reiser sammen med andre enn foreldrene, eller sammen med en forelder uten foreldreansvar, er det et krav om at barnet samtykker til flyttingen eller reisen.¹ Yngre barn har også rett til å gi uttrykk for sine synspunkter, og deres mening skal tillegges vekt i samsvar med alder og modenhet.²

Meldeplikt til barnevernstjenesten

For at barnevernstjenesten skal kunne sikre barn riktig hjelp til rett tid, er den avhengig av informasjon fra andre. Meldeplikten etter barneloven § 6-4 skal bidra til at barnevernstjenesten får opplysninger om barn som er i en vanskelig livssituasjon, slik at den kan vurdere om det er behov for tiltak i familien.

Offentlige myndigheter, en rekke yrkesutøvere med profesjonsbestemt taushetsplikt, samt organisasjoner og private som utfører oppgaver for stat, fylkeskommune eller kommune, har plikt til å melde fra til barnevernstjenesten når vilkårene for dette er oppfylt.

Selv om vilkårene for meldeplikt ikke er oppfylt, kan offentlige myndigheter og yrkesutøvere alltid kontakte barnevernstjenesten når de er bekymret for et barns omsorg eller atferd, når

¹ jf. barneloven §§ 40 tredje ledd og 41 femte ledd

², jf. barneloven § 31

foreldrene samtykker. Man kan uansett kontakte barnevernstjenesten for å diskutere en sak anonymt og for å få hjelp og veiledning.

Meldeplikten er begrenset til de alvorlige tilfellene, og bekymring for æresrelatert vold, tvangsekteskap og kjønnslemlestelse vil som regel utløse meldeplikt. Negativ sosial kontroll kan utgjøre alvorlig omsorgssvikt og bekymring vil kunne utløse meldeplikten.

Meldeplikten er en personlig og selvstendig plikt som er pålagt den enkelte som utfører arbeid eller tjeneste for det offentlige, **og går foran taushetsplikt etter andre lover. Om du er usikker, kan du drøfte saken anonymt med barneverntjenesten.**

Nasjonal portal for bekymringsmelding: <https://bekymringsmelding.fiks.ks.no/offentlig>

Avvergingsplikt

Både offentlige ansatte og private har en plikt til å anmelde eller på annen måte forsøke å avverge noen nærmere bestemte alvorlige straffbare handlinger (straffeloven § 196). Avvergingsplikten kan ivaretas ved å melde fra til enten politiet eller barnevernstjenesten. Begge etater har selvstendig myndighet til å iverksette tiltak for å avverge handlingen.

Kunnskap om mishandling i nære relasjoner, grov frihetsberøvelse, tvangsekteskap og kjønnslemlestelse, og det å hensette noen i hjelpeløs tilstand er eksempler på handlinger som er omfattet av avvergingsplikten.

Avvergingsplikten gjelder uten hensyn til taushetsplikt. Les mer om avvergingsplikten på plikt.no

Barnevernstjenestens rolle når barnet er i Norge

Dersom barnevernstjenesten mottar informasjon om at et barn kan være utsatt for negativ sosial kontroll, æresrelatert vold, tvangsekteskap eller kjønnslemlestelse, eller står i fare for å få et ufrivillig utenlandsopphold, har barnevernstjenesten rett og plikt til å undersøke barnets omsorgssituasjon, jf. barnevernloven § 4-3. Barnevernstjenesten må ivareta barnets behov for beskyttelse, sikkerhet og gjøre en risikovurdering av barnet situasjon. I mange tilfeller er det nødvendig med [samarbeid mellom barnevernstjenesten og politiet](#).

Barnevernstjenestens rolle når barnet er i utlandet

Det er viktig at hjelpeapparatet samarbeider for å forhindre utreise. Når barnet allerede befinner seg i utlandet, skal barnevernstjenesten fortsatt gjennomgå bekymringsmeldinger og åpne undersøkelsessak dersom vilkårene for dette er oppfylt etter barnevernloven § 4-3. Det forutsettes imidlertid at barnet fortsatt har vanlig bosted i Norge jf. barnevernloven § 1-2 annet ledd.

Et samarbeid med foreldrene kan være avgjørende for å få barnet hjem. Barnevernstjenesten bør derfor tilby foreldre som er i Norge hjelpetiltak i form av råd, veiledning eller annen bistand. Foreldrene bør få informasjon om hvilke konsekvenser utenlandsoppholdet kan få for barnet.

Barnevernstjenesten kan fremme sak for fylkesnemnda om omsorgsovertakelse og atferdsplassering etter barnevernloven §§ 4-12 og 4-24, selv når barnet oppholder seg i et annet land. Dette gjelder så lenge barnet fortsatt har vanlig bosted i Norge, jf. barnevernloven § 1-2 annet ledd. Barnevernstjenesten kan derimot ikke fatte akuttvedtak for barn som oppholder seg i utlandet, jf. barnevernloven § 1-2 annet ledd.

Når et barn oppholder seg i et land tilsluttet Haagkonvensjonen 1996, kan norske og utenlandske sentralmyndigheter bruke konvensjonen for å samarbeide om oppfølging og beskyttelse av barnet. Sentralmyndigheten for Haagkonvensjonen 1996 i Barne-, ungdoms- og familiedirektoratet (Bufdir) kan kontaktes ved behov for samarbeid mellom norske og utenlandske myndigheter etter konvensjonen. Sentralmyndigheten kan blant annet bistå med å videresende bekymringsmelding til barnets oppholdsland,³ og å få lokalisert barnet dersom det er uvisst hvor i landet barnet oppholder seg.⁴ Sentralmyndigheten kan også kontaktes for veiledning om hvilket rettslig handlingsrom barnevernstjenesten har når et barn oppholder seg i utlandet, og om muligheter for samarbeid med utenlandske myndigheter når barnet er i et land som ikke er tilsluttet Haagkonvensjonen 1996.

Utenriktjenesten, det vil si både Utenriksdepartementet og utenriksstasjonene, vil bistå sentralmyndigheten i kontakten med utenlandske myndigheter i saker som faller utenfor konvensjonssamarbeidet.

Utenriktjenestens rolle og integreringsrådgivere

Utenriktjenesten gir bistand til norske borgere i utlandet innenfor rammene for konsulær bistand. Som nevnt er det viktig å være oppmerksom på at det er begrenset hva norske myndigheter kan bistå med når barn og unge oppholder seg i utlandet. Muligheter for å gi bistand kan begrense seg ytterligere når personen har dobbelt statsborgerskap. Utenriktjenesten må forholde seg til vertslandets lover og regler, og det er svært varierende om disse gir beskyttelse mot tvangsekteskap eller andre handlinger som er straffbare i Norge.

I praksis er det svært krevende å gi bistand i enkelte land, og i noen tilfeller er det ikke mulig. Ansatte i skole og hjelpeapparatet må i kommunikasjonen med den unge være tydelige på dette. Det er viktig å være klar over at norske myndigheter fraråder reiser til enkelte land, og utenriktjenestens mulighet til å bistå er begrenset i disse landene. Dette er uavhengig av årsaken til at vedkommende har reist dit eller oppholder seg der. Reiserådet vil også påvirke gyldigheten til en eventuell reiseforsikring. Oversikt over reiseråd finnes på regjeringen.no. Bruk reiserådene aktivt i veiledningssamtaler med unge og deres foresatte.

Det er spesialutsendinger for integreringssaker (integreringsrådgivere) ved utenriksstasjonene i Amman, Ankara, Islamabad og Nairobi. De yter konsulær bistand til personer utsatt for negativ sosial kontroll, æresrelatert vold, tvangsekteskap og kjønnslemlestelse. De bidrar også til å heve kompetansen i utenriktjenesten og i hjelptjenestene i Norge. Dette i form av råd og veiledning i enkeltsaker og gjennom kompetansehevingstiltak.

³ Haagkonvensjonen 1996 art 32 b og art 36

⁴ Haagkonvensjonen 1996 art 31 c.

Vi viser til vedlegg med øvrig informasjon om nettressurser og viktige telefonnumre.

Med hilsen

Handwritten signatures of Marte Mjøs Persen and Kjersti Toppe in cursive script.

Marte Mjøs Persen	Kjersti Toppe
Arbeids- og	Barne- og
inkluderingsminister	familieminister

Vedlegg: definisjoner, kontaktinformasjon til aktuelle hjelpetjenester og aktuelle nettressurser

Negativ sosial kontroll forstås som press, oppsyn, trusler eller tvang som systematisk begrenser noen i sin livsutfoldelse eller gjentatte ganger hindrer dem i å treffe selvstendige valg om eget liv og fremtid. Dette gjelder for eksempel den enkeltes selvbestemmelse over egen identitet, kropp og seksualitet, frihet til å velge venner, fritidsaktiviteter, religion, påkledning, utdanning, jobb, kjæreste og ektefelle, og til å be om helsehjelp. I vurderingen av om et handlingsmønster utgjør negativ sosial kontroll, skal det tas hensyn til den kontrollerte partens alder og utvikling, samt til prinsippet om barnets beste.

Æresrelatert vold forstås som vold utløst av familiens eller gruppens behov for å ivareta eller gjenopprette ære og anseelse. Dette forekommer i familier og grupper hvor individet forventes å innordne seg kollektivet, og hvor patriarkalske æresnormer står sterkt.

Æresrelatert vold kan omfatte flere handlinger som negativ sosial kontroll, tvangsekteskap, men også andre voldsuttrykk som nedverdigelser, trusler, utstøtelse og annen psykisk vold, fysisk vold og drap.

Tvangsekteskap forstås som en ekteskapsinngåelse der en eller begge ektefellene ikke har mulighet til å velge å forbli ugift uten å bli utsatt for vold, frihetsberøvelse, annen straffbar eller urettmessig atferd eller utilbørlig press. Tvangsekteskap er en form for vold i nære relasjoner og kan i praksis også innebære at den enkelte ikke har mulighet til å bryte en forlovelse eller et inngått ekteskap, eller velge en partner på tvers av familiens ønsker, uten å bli utsatt for represalier.

Barneekteskap forstås som et ekteskap der en eller begge parter er under 18 år.

Kjønnslemlestelse er et inngrep i kvinnens kjønnsorgan som skader kjønnsorganet eller påfører det varige forandringer uten medisinsk begrunnelse. Det finnes ulike former og alvorlighetsgrader av inngrepet.

Viktige telefonnumre og kontaktinformasjon

Direkte kontakt for barn og unge:

- [Politi](#): 02800 eller nødnummer 112
- [Barnevernvakten](#) og [Alarmtelefonen for barn og unge](#): 116 111
Tlf.: [815 55 201 \(mandag- fredag kl.09:00- 16:00\)](#)
- [Minoritetsrådgivere](#) ved utvalgte ungdoms- og videregående skoler i alle landets fylker. Oversikt over hvilke skoler som har minoritetsrådgivere finner du på IMDi sine nettsider www.imdi.no. Minoritetsrådgiverne har spisskompetanse om negativ sosial kontroll, æresrelatert vold, tvangsekteskap og kjønnslemlestelse. De kan kontaktes for veiledning av elever, skoleansatte og hjelpeapparat.
- [Kompetanseteamet mot tvangsekteskap, kjønnslemlestelse og negativ sosial kontroll](#) er et nasjonalt, tverretattlig fagteam som gir råd og veiledning til ansatte i hjelpeapparatet og utsatte i konkrete saker. Kompetanseteamet kan blant annet gi råd om hvordan kartlegge saken, vurdere risiko og om nødvendig oppfølging av saken. Tlf.: 478 09 050 (mandag-fredag kl. 09:00-15:00)
- Vold- og overgrepslinjen <http://www.volnjen.no> tlf.: 116 006 (døgnåpen hjelpelinje for personer over 18 år)
- Krisesenter: <https://dinutvei.no/alle-hjelpetilbud/>
- Helsesykepleier ved helsestasjons- og skolehelsetjenesten
- Røde Kors-telefonen om tvangsekteskap og kjønnslemlestelse: <https://rodekorstelefonen.no/>
Tlf.: [815 55 201 \(mandag- fredag kl. 09:00- 16:00\)](#)

Direkte kontakt for hjelpeapparatet (råd og veiledning):

- [Politi](#): 02800 eller nødnummer 112
- [Barnevernvakten](#)
- [Sentralmyndigheten for Haagkonvensjonen 1996](#), Bufdir. Tlf.: 466 15 000 (hverdager kl. 08:00-15:45)
- [Kompetanseteamet mot tvangsekteskap, kjønnslemlestelse og negativ sosial kontroll](#). Tlf.: 478 090 50 (mandag-fredag kl. 09:00-15:00)
- Spesialutsendinger ved utvalgte utenriksstasjoner ([Integreringsrådgivere](#)). Ved bekymring for at barn og unge kan bli ufrivillig tilbakeholdt i utlandet kan integreringsrådgiverne kontaktes. De veileder også andre ambassader i sine respektive regioner.

Kontaktinfo til de ulike ambassadene: www.norway.no

- [Utenriksdepartementets operative senter \(UDops\)](#): Tlf.: +47 23 95 00 00 (hele døgnet)
- Minoritetsrådgivere ved utvalgte ungdoms- og videregående skoler over hele landet. Oversikt over hvilke skoler som har minoritetsrådgivere finner du [her](#).
- Helsesykepleier ved helsestasjons- og skolehelsetjenesten er en god samarbeidspartner ved bekymring for barn og unge.
- Røde Kors-telefonen om tvangsekteskap og kjønnslemlestelse: <https://rodekorstelefonen.no/>
Tlf.: [815 55 201 \(mandag- fredag kl. 09:00- 16:00\)](#)

- [IMDis fagteam for forebygging av negativ sosial kontroll og æresrelatert vold](#) jobber med kompetanseheving om avdekking og forebygging av negativ sosial kontroll og æresrelatert vold. Målgruppen for fagteamet er skoler som ikke har minoritetsrådgivere, flyktningsjenester, NAV, voksenopplæringsentre og andre hjelpetjenester.

Aktuelle nettressurser

For barn og unge

- NORA <https://www.imdi.no/nora/>. Nettportalen gir ungdom og deres nettverk informasjon om hvor og hvem som kan hjelpe når unge opplever ulike former for negativ sosial kontroll, eller bekymring for å bli tilbakeholdt i utlandet mot sin vilje. På Nora finnes det filmer som viser ulike former for negativ sosial kontroll rettet mot ungdom. Disse filmene kan benyttes i det forebyggende arbeidet overfor ungdom.
- [Dinutvei.no](#): Dinutvei.no er en nasjonal veiviser til hjelpetilbud, informasjon og kunnskap om vold i nære relasjoner, voldtekt og andre seksuelle overgrep
- [Ung.no](#)

For hjelpeapparatet

- [Retningslinjer om etterlatte barn i utlandet](#)
- [Retningslinjer for saker om personer over 18 år som står i fare for å bli utsatt for ufrivillige utenlandsopphold, eller som oppholder seg ufrivillig i utlandet](#)
- Nasjonalportal for bekymringsmelding: <https://bekymringsmelding.fiks.ks.no/offentlig>
- Veileder for helse- og omsorgstjenestens arbeid mot vold i nære relasjoner: <https://voldsveileder.nkvts.no/>
- Veileder til barneverntjenesten: [https://www.bufdir.no/Barnevern/Fagstotte/Negativ sosial kontroll tvangsekteskap og aresrelatert vold en veileder til barnevernstjenesten/](https://www.bufdir.no/Barnevern/Fagstotte/Negativ%20sosial%20kontroll%20tvangsekteskap%20og%20aresrelatert%20vold%20en%20veileder%20til%20barnevernstjenesten/)
- Veileder for NAV: <https://www.nav.no/no/nav-og-samfunn/samarbeid/for-kommunen/satsingsomrader2/vold-i-naere-relasjoner-og-menneskehandel>
- Veiviseren om kjønnslemlestelse: <https://kjonnslemlestelse.nkvts.no/>

Nasjonale retningslinjer for samhandling mellom politi og barnevern ved bekymring om at barn utsettes for vold eller seksuelle overgrep av omsorgspersonene sine: [https://ny.bufdir.no/fagstotte/produkter/politi og barnevern nasjonale retningslinjer for samhandling/#heading-contentlink-8432](https://ny.bufdir.no/fagstotte/produkter/politi%20og%20barnevern/nasjonale%20retningslinjer%20for%20samhandling/#heading-contentlink-8432)

Enhet Familiens Hus og integrering

Beiarn kommune
Kommunehuset
8110 MOLDJORD

Beiarn Kommune		
Ar/Saksnr.	Dok.nr.	Reg.nr/År
20/619	12	2565/22
18 MAI 2022		
Ark.kode P	030	
Ark.kode S		
Avdeling	Saksbeh.	
Kassasjon	Gradering	KARI

Referat fra møte i Samarbeidsorganet Nye PPT Indre Salten 060522

Tilstede: Saltdal kommune: Sølvi Åsheim, Sørfold kommune: Thomas Halvorsen og Lisbeth Bernhardsen, Beiarn kommune: Kari Mette Stenmark, Steigen kommune: Kenneth Holen, Fauske kommune: Tonje Liland og Reidunn Bjørnådal Storli

Møtet ble gjennomført på Teams.

Fra møtet i januar: Ordinære eiermøter utgår. Fokus famover blir på avvikling av samarbeidavtalen og sikre gode overganger.

Bemanningssituasjonen:

- 80% ledighet i tjenesten.
- Tonje er konstituert som avdelingsleder frem til 30. juni – avklaringer her kommer.
- En del administrative oppgaver er lagt til enhetsleder for å kompensere for vakanse i PP-rådgiverstilling. Tonje tar faget og har fokus på det. Dette frigjør en del tid til PP-jobbingen i kommunene.
- Fauske og Steigen er blitt enige om at Steigen går ut av avtalen 01.08.22. Dette gir 60 prosent stillingen mer til jobbing i de andre kommunene fra 01.08.2022.
- Tjenesten er i en nedbemanningsprosess og prosessen er godt i gang. Fauske kommune skal sitte igjen med 4,15 årsverk pr.01.01.23, merkantilressurs kommer i tillegg. Det er ikke avklart hvem som skal være med videre. Det er en krevende prosess både for administrasjonen og de ansatte.

Juridiske aspekter:

- Pensjon: Det henvises til samarbeidsavtalen pkt. 14 hvor det står beskrevet om uttredende kommuners plikter ved avvikling av samarbeidet. Det planlegges et møte med Fauske kommunes advokat og KLP for hvordan dette skal løses.
- Arkivet eies av Fauske kommune. Saker som skal følges opp må etterspørres fra de andre kommunene, prosedyre på dette må avklares.
- Klientmapper må sendes i papirform slik systemet er i dag. Mappene er det originale arkivet. Det jobbes med å få løsninger i HK-data (PPTs fagsystem) for å få dette som fullelektroniske journalsystem med arkivkjerne og svar – ut tjeneste. Dette vil være en langt mer effektiv løsning, også for kommunene som skal motta journaler fra Fauske. Samarbeidskommunene bes vurdere spleiselag for å sikre gode overganger en periode, gjelder arkivkjernen og svar – ut.

- Kommunene må ta ansvar for å sjekke ut ulike elektroniske systemer for journalsystemer i fremtidig tjeneste med eget journalsystem (fagsystem) for PP-tjenesten. En del praktiske ting må løses frem mot datoen avtalen opphører.
- Kommunene må kommunisere ut til sine brukere at PP-tjenestens organisering endres.

Status drift:

- Det jobbes med saksbehandling og rehenvisinger fremover slik at nødvendige vedtak kan gjøres før barnehage / skolestart høsten – 22.
- Det er gode treffpunkt med barnehager og skoler gjennom tverrfaglige møter og skoleteam. En del barnehager ønsker barnehageteam, PPT deltar på disse. Tjenesten deltar også i ansvarsgrupper og ulike team for å utvikle rutiner. Positiv læringsspiral for alle.
- Veileder i enkelte saker, deltar på planleggingsdager ved behov.

Ved spørsmål eller behov for kommunevise møter bes samarbeidskommunene om å ta kontakt

Nytt møte blir fredag 30. september kl 09.00 – 10.30 på Teams. Innkalling sendes på e-post.

Med vennlig hilsen

Reidunn Bjørnådal Storli
Enhetsleder Familiens Hus og integrering

Dette dokumentet er elektronisk godkjent og har derfor ikke underskrift.

Mottakere:

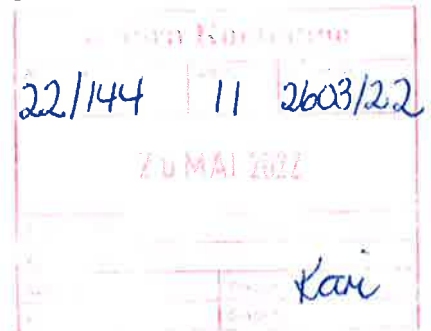
Beiam kommune	Kommunehuset	8110	MOLDJORD
Saltdal kommune	Kirkegata 23	8250	ROGNAN
Steigen kommune	Rådhuset	8283	LEINESFJORD
Sørfold kommune	Rådhuset	8226	STRAUMEN

Kopi til

Terje Valla	Kommunalsjef	Samhandlingsområdet oppvekst og kultur
Tonje Liland	Avdelingsleder	Nye PPT Indre Salten

Beiarn kommune
Moldjord

8110 MOLDJORD



Skoletilbud for ukrainske ungdommer ved de videregående skolene i Nordland

Vi ønsker å informere alle kommuner og asylmottak om at ukrainsk ungdom ønskes velkommen til våre videregående skoler.

Nordland fylkeskommune ser det som viktig å kunne gi gode opplæringstilbud til ukrainsk ungdom som har ankommet Nordland. Ungdom under 24 år har rett til videregående skole hvis de har gjennomført grunnskole og ikke fullført videregående opplæring. Siden de ukrainske flyktningene i all hovedsak har ankommet etter søknadsfristen 1. mars, vil de i tråd med gjeldene rett, først kunne søke ordinært inntak i videregående opplæring fra skoleåret 2023/2024. Nordland fylkeskommune ønsker imidlertid å legge til rette for at disse ungdommene raskt kan få et opplæringstilbud, slik at de kan fortsette sin utdanning og integreres i kommunene. Dette innebærer at ukrainske ungdommer i aldersgruppen 16-24, som ikke har fullført videregående skole, kan få et opplæringstilbud resten av skoleåret hvis de ønsker dette. Skoleeier vil også legge til rette for kommende skoleår, og det jobbes med tilpassede løsninger for inntak.

Det er nå kun knappe syv uker igjen av skoleåret. Det er derfor ikke aktuelt å gi ungdom elevstatus for inneværende skoleår, men våre videregående skoler vil legge til rette for et tilpasset tilbud for ukrainsk ungdom som ønsker dette – enten de er i mottak eller er bosatt i sin nye kommune. Målgruppa her er ungdom som er ferdig med grunnskole, og ikke har fullført videregående skole i Ukraina. Hovedmålet med opplæringen vil være å gi ungdommene opplæring i norsk, og en sosial arena med jevnaldrende for å skape en normalitet og struktur i hverdagen. Noen ungdommer følger digital undervisning fra Ukraina, og vi vil gjerne tilrettelegge for dette i våre skoler slik at de kommer inn i et skolemiljø og kan delta i andre aktiviteter ved skolen.

Vi ber dere bidra til at ukrainsk ungdom i målgruppa som er interessert i skoletilbud tar kontakt med nærmeste videregående skole for samtale og informasjon om tilbud.

Med vennlig hilsen
Marit Helness
seksjonsleder

Hassan Ali Syed
rådgiver

Dette dokumentet er elektronisk godkjent og har derfor ikke underskrift.

Hovedmottakere:

Alstahaug kommune	Strandgata 52	8800	SANDNESSJØEN
Andøy kommune	Postboks 187	8483	ANDENES
AreSkancke Andersen	Grøttingen 11	8050	TVERLANDET
Bankplassen asylmottak	Chr Fredriksens gt.18	8445	MELBU
Bindal kommune	Oldervikveien 5	7980	TERRÅK
Bodø kommune	Postboks 319	8001	BODØ
Brønnøy kommune	Rådhuset	8905	BRØNNØYSUND
Bø kommune	Veaveien 50	8475	STRAUMSJØEN
Dønna kommune	Krunhaugen 1	8820	DØNNA
Elsa Åsvang	Sjøvegen 7	8410	LØDINGEN
Evenes kommune	Postboks 43	8539	BOGEN I OFOTEN
Fauske kommune	Postboks 93	8201	FAUSKE
Flakstad kommune	.	8380	RAMBERG
Gildeskål kommune	Postboks 54	8138	INNDYR
Grane kommune	Industriveien 2	8680	TROFORS
Hábmera suohkan - Hamarøy kommune	Marie Hamsuns vei 3	8294	HAMARØY
Hadsel kommune	Rådhusgata 5	8450	STOKMARKNES
Hans-Petter Solvei	Krokkan 2	8056	SALTSTRAUMEN
Hattfjelldal kommune	O.T.Olsens vei 3 A	8690	HATTFJELLDAL
Helene Langseth			
Hemnes kommune	Sentrumsveien 1	8646	KORGEN
Herøy kommune	Silvalveien 1	8850	Herøy
Jann Werner Jansen			
Lars Petter			
Leirfjord kommune	Skoledalsveien 39	8890	Leirfjord
Lurøy kommune	Rådhuset	8766	LURØY
Lødingen kommune	Postboks 83	8411	LØDINGEN
Meløy kommune	Gammelveien 5	8150	Ørnes



Det kongelige kunnskapsdepartement

Det kongelige barne- og familiedepartement

Det kongelige kultur- og likestillingsdepartement

Det kongelige arbeids- og inkluderingsdepartement

Statsrådene

Landets kommuner og fylkeskommuner

Beiarn Kommune		
År/Saksnr	Dok nr.	Reg.nr./M
20/28	102	2644/22
25 MAI 2022		
Ark.kode P	A20	
Ark.kode S	A20	
Avdeling	Saksbeh.	KARI
Kassasjon	Gradering	KARI

Deres ref

Vår ref

Dato

22/2138-1

24. mai 2022

Barne- og ungdomsorganisasjonenes og andre frivillige organisasjoners tilgang til skolelokaler og andre offentlige bygg

Frivillighetens år 2022 skal feire Norges viktigste lagarbeid. Alle lag, foreninger, frivilligsentra-ler, kommuner og andre samarbeidspartnere er invitert med til å synliggjøre og aktualisere frivilligheten, øke kjennskap og anerkjennelse og til å få flere med.

Frivillig engasjement er grunnleggende for et aktivt og inkluderende lokalmiljø og lokalsam-funn. Frivilligheten skaper store verdier rundt om over hele landet og frivillige organisasjoner er viktige møteplasser. De skaper arenaer hvor barn, unge og voksne kan oppleve mestring, inkludering og integrering, og både erfare og utøve demokrati.

Dette er helt sentrale verdier som både staten, fylkeskommunene og kommunene sammen legger til rette for. Nå som mange fordrevne kommer til Norge fra Ukraina, forsterkes frivillig-hetens relevans som møteplass og inkluderingsarena og den felles innsatsen for å sikre fri-villigheten gode rammevilkår, aktualiseres.

Stortinget har anmodet regjeringen om å gå i dialog med Landsrådet for Norges barne- og ungdomsorganisasjoner (LNU) og KS om arbeid med å sikre tilgang til lokaler, og understre-ker samtidig i egen merknad at det er opp til den enkelte skole hvordan man bygger opp om den lokale frivilligheten.

Det er lang og god tradisjon for at skoleanlegg og andre offentlige bygninger lånes og leies ut til ulike aktiviteter og organisasjoner, samtidig som lokaler er en sentral utfordring og et be-hov for frivilligheten. Det er blant annet en utfordring å sikre at frivilligheten har kunnskap om hvilke lokaler som er tilgjengelige. Ulike organisasjoner har ulike behov for lokaler og utford-ringer som er meldt inn nasjonalt:

- LNU rapporterer om at det er særlig krevende for barne- og ungdomsorganisasjoner å få tilgang til overnattingslokaler over flere døgn, og lokaler med ulike fasiliteter.
- Flere innvandrersorganisasjoner og andre frivillige som driver integreringsfremmende tiltak, uttrykker manglende tilgang på og kunnskap om tilgjengelige møtelokaler som hinder for deres virksomhet.
- Frivillig kulturliv har uttrykt behov for egnede lokaler til kulturformål, herunder øvingslokaler og lagerrom for instrumenter.

Løsningene finnes i samspillet mellom lokale, regionale og nasjonale virkemidler.

Mange kommuner finner gode løsninger på de praktiske spørsmålene som oppstår ved utleie og lån av lokaler, for eksempel enkle reservasjonsløsninger på nettet. Noen kommuner har innført støtteordninger som gjør at organisasjonene selv kan velge om de vil leie lokaler av kommunen, staten, fra lokalt næringsliv eller organisasjonseide lokaler.

Kommunene/fylkeskommunene eier selv sine bygg og bestemmer derfor selv hvem de vil låne eller leie dem til. Med dette brevet vil vi oppfordre landets fylkeskommuner og kommuner til å ha god dialog med frivilligheten lokalt, basert på lokale forhold og behov, om deres tilgang på lokaler. Vi oppfordrer dere alle til å dele kunnskap, erfaringer og verktøy på dette området.

Til orientering har LNU utviklet en portal som skal samle informasjon om hvordan organisasjoner kan leie lokaler i hele landet. Det er frivillige enkeltpersoner som legger inn informasjonen om lokalene og hvordan en leier dem. Ved ønske om en helhetlig inngang til oversikt over lokaler kan kommunene legge inn informasjon om sine lokaler i portalen.

Med hilsen



Tonje Brenna
Kunnskapsminister



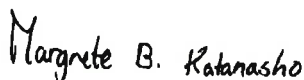
Kjersti Toppe
Barne- og familieminister



Anette Trettebergstuen
Kultur- og likestillingsminister



Marte Mjøs Persen
Arbeids- og
inkluderingsminister



Margrete B. Katanasho
Styreleder
Landsrådet for Norges barne-
og ungdomsorganisasjoner



Gunn Marit Helgesen
Styreleder
KS

Beiarn Kommune		
Ar/Saks.nr.	Dok.nr.	Reg.nr./År
20/97	31	3032/22
14 JUN 2022		
Ark.kode P	073	
Ark.kode S		
Avdeling	Saksbeh.	
Kassasjøn	Gruenng	KARI



ÅRSMELDING 2021



Berit Bakken Strand fikk Frivillighetsprisen 2021

Møte mellom mennesker



Vestre Beierveien 1052, 8114 Tofta
 beiarns@online.no
 755 68899
 beiarn frivilligsentral.no
 979422075

INNLEDNING

Året 2021 ble også et driftsår for Beiarn Frivilligsentral med strenge kovid19-tiltak. Mange aktiviteter ble satt på vent, avviklet eller omorganisert - slik som Villmarksdagan-arrangementet. Andre aktiviteter ble gjennomført med strenge korona-restriksjoner - slik som enkelte årsmøter.



Stortinget vedtok i 2020 at tilskuddet skal tilbakeføres til Kulturdepartementets budsjett og KUD har nå en ny forskrift ute på høring. Høringsfristen var 12.nov. Beiarn Frivilligsentral fikk i 2021 overført et tilskudd fra Beiarn Kommune på kr. 503.000,-.

Vi samarbeider tett med Beiarpuls om ulike aktiviteter og har fra høsten av faste kontordager i lag.

Beiarn Frivilligsentral er en av 478 sentraler i Norge fordelt på 314 kommuner hvorav ca 50% er kommunalt eid.

Vi er blitt flinkere å bruke digitale kommunikasjonsverktøy; både til møter og konferanser. Reiseutgiftene er bra redusert.

Møte mellom mennesker

Adresse
E-post
Tlf
web
Org. Nr

Vestre Beiarveien 1052, 8114 Tolla
beirnns@online.no
755 68899
beiarn frivilligsentral.no
979422075



DRIFT

- eierforhold: Sentralen eies av lag/foreninger og enkeltpersoner i Beiarn. Til sammen 48 medlemmer.
- styret: Årsmøtet ble avholdt 18.mars og det nye styret i Frivilligsentralen fikk da følgende sammensetning:
 - Leder: Marit Trones
 - Styremedlem: Håkon Sæther
 - " Ågot Eide
 - " Bjørn Vilhelmsen
 - " Astri Johansen
 - " Kari Marie Stenmark (oppnevnt av kommunen)Varamedlemmer: Arvid Abelsen, Kjell Sande og Ronny Vollan.
Valgkomite: Laila Gabrielsen, Morten Stolpen, Barbro Heggund og vara Merethe Selfors.
Styret har avholdt 4 styremøter i 2021 hvorav 1 på Teams og behandlet 12 saker.
- ansatte: Gudbjørg H. Navjord har vært ansatt som daglig leder fra og med den 1.09.99. Det er skrevet kontrakt med Siffo om å føre regnskapet og Anita Selfors og Jarl Dokmo er revisorer. Srinual Myrland vasker på sentralen på timesbasis.
- lokaler: Frivilligsentralen holder til i andre etasje på gamle Trones skole. I 2018 fikk vi også veiadresse: Vestre Beiarveien 1052. Møtelokalet lånes ut gratis til lag og foreninger (medlemmene prioriteres). I tillegg til kursvirksomhet har ca.20 forskjellige lag/foreninger og organisasjoner lånt lokalene i 2021. Kopimaskin, projektor og internett kan disponeres og det er tilrettelagt for enkel kaffeservering. Det ble investert i ny datamaskin i februar da den gamle ikke ville starte lenger.
- utstyr til leie: Vi har nå 1 stortelt (8x12m), 2 partytelt (8x5m), 2 hustelt, 2 lavvoer, 4 kanoer m/årer og vester, 1 tilhenger med kanostativ, 16 partytelt, 9 tromler med skjøteledning og 5 strømfordelingsbokser, 10 bord/benker, 12 sammenleggbare bord, 1 bålstativ og stålgjerder til leie.
- deltakelse på kurs/nettverkssamling m.m.: Dgl.leder fikk ikke deltatt på nettverkssamling i Gildeskål for dgl.ledere i Salten 08.-09.juni, men har deltatt på flere nettverkssamlinger på Teams.

Møte mellom mennesker

Adresse
E-post
Tlf
Webb
Org. nr

Vestre Beiarveien 1052. 8114 Tolla
beirnns@online.no
755 68899
beiarn frivilligsentral.no
979422075

AKTIVITETER

- **Kurs**
Det er gjennomført et Jegerprøvekurs med 4 deltakere og et Laftekurs med 6 deltakere i 2021.
- **Sekretærtjenester**
Frivilligsentralen tilbyr sekretær- og kasserertjenester til lag og foreninger og har i 2021 utført slike tjenester for Adventsgruppa på Moldjord, Folkeakademiet, Beiarelva SA, Beiarn Næringsforum, Beiarn Husflidslag, Beiarn Beitelag SA, Trones Grunneierlag, Beiarradioen, Beiarn sikringsradiolog og Beiarn Demensforening.
- **Mobil Villmarksdag**
De ordinære Villmarksdagan måtte avlyses pga korona-restriksjoner, men i samarbeid med Beiarpuls ble det arrangert et alternativt arrangement lørdag, 14.august med ulike programposter fordelt i hele bygda fra Moldjord til Trollberget. Folk ble oppfordret til ikke å være så lenge på hver plass og arrangementet ble vellykket. Mange gode tilbakemeldinger og mange deltok på familiekonsert med JOY oppe på Trollberget som en avslutning på dagen.



- **Frivillighetsprisen 2021**
Berit Bakken Strand fikk utdelt prisen på kombinert jule- og årsmøte 06.12.21 for sitt aktive arbeid i bl.a. Husflidslaget – spesielt for driften av Laftehytta, Stormfjell og Reinhornrennet og Beiarn Næringsforum.

Møte mellom mennesker

Adresse
E-post
Tlf
Web
Org. Nr

Vestre Beiarnveien 1052, 8114 Tolla
beiarms@online.no
755 68899
beiarn frivilligsentra.no
979422075



- **Helsekafe**
Frivilligsentralen har i samarbeid med Beiarn Kommune og BeiarnVekst videreført helsekaféen på BeiarnVekst hver onsdag fra kl. 11.00 – 14.00. Frivilligsentralen har ansvar for transport av deltakerne og i år har det vært Inger Kvæl som har stilt opp frivillig til denne oppgaven
- **Krafttak mot kreft**
Innsamlingsaksjonen i år ble også digital og vi hadde innsamling via Vipps. Det ble samlet inn kr. 8650,- fra Beiarn.
- **Svartkjeltreff gjennom sommeren**
I lag med Beiarpuls og Næringsforumet var vi med å legge til rette for Svartkjeltreff rundt omkring i bygda på søndagene.
- **Sommergateåpning på Moldjord**
Sommergata på Moldjord ble åpnet 05.juni med et arrangement utenfor Coopen på Moldjord og det ble pyntet med blomster, benker og vimpler langs veien fra kaféen og ned til Coopen.
- **Dronekveld 27.mai.**
Felles gjennomgang av obligatorisk opplæring/kurs på nett for å kunne bruke drone.

Møte mellom mennesker

Adresse
E-post
Tlf
Web
Org. Nr

Vestre Beiarnveien 1052, 8114 Tolla
beiamns@online.no
755 68899
beiam.frivilligsentral.no
979422075

Beiarn Frivilligsentral

Resultatrapport

Bruker: Gudbjørg Haukdal Navjord
Utskriftsdato: 19.01.2022

979422075

Søkekriterie:

Fra dato: 01/01/2021

Til dato: 12/31/2021

Kontonr	Kontonavn	Totalt	%	Hittil, forrige år
3100	Salgsinntekter avg. fr.	-24 856,84		-29 116,52
3101	Tilskudd	-503 000,00		-484 000,00
3102	Inntekter arrangement	-13 951,75		-12 387,00
3104	Utleie av telt, kano m.m.	-350,00		-750,00
3105	Medlemskontigent	-1 900,00		-750,00
3106	Andre tilskudd	-160 331,00		-95 077,00
3107	Grasrotandel	-2 369,94		-3 023,75
3910	Annen driftsinntekt	0,00		-227 491,30
	Sum inntekter	-726 759,53	-100,00	-852 595,57
	Sum vare/materialekostnad	0,00	0,00	0,00
	Dekningsbidrag	-726 759,53	-100,00	-852 595,57
5000	Lønn	389 919,24		388 884,24
5010	Timelønn	39 642,97		19 611,35
5020	Korr. lønn gjelder Studieforbundet	-34 346,00		0,00
5030	Etterbetaling lønn	0,00		127,20
5092	Beregnet feriepenger	61 043,43		48 609,60
	Sum lønnskostnader	456 259,64	62,78	457 232,39
5250	Forsikringer	83 855,00		119 610,00
5251	Gruppelivsforsikring	4 834,00		4 919,00
5295	Motkonto forsikringer	-85 505,00		-121 314,00
5330	Styrehonorar	13 850,00		14 744,00
5400	Arbeidsgiveravgift	26 974,78		30 195,92
5401	Refusjon arbeidsgiveravgift	0,00		-3 139,00
5405	Arbeidsgiveravgift av feriepenger	3 113,16		-6 697,42
5920	Yrskesskadeforsikring	1 339,00		2 340,00
5945	OTP - pensjonsforsikring	83 855,00		119 610,00
	Sum annen personalkostnad	132 315,94	18,21	160 268,50
	Sum personalkostnader	588 575,58	80,99	617 500,89
	Sum avskrivninger	0,00	0,00	0,00
	Sum trakt/transport ved salg	0,00	0,00	0,00
6300	Leie lokaler	10 000,00		0,00
6340	Strøm	0,00		1 406,25
	Sum kostnader lokaler	10 000,00	1,38	1 406,25
6410	Leie datasystemer	3 619,00		8 381,25
	Sum leiekostnader maskiner/inventar	3 619,00	0,50	8 381,25
6540	Inventar/utstyr	13 114,00		2 789,00
6550	Div. Prosjekt	71 178,25		38 203,97
6555	Div. driftskostnader	270,00		7 592,25
	Sum kostnadsført verktøy/inventar mv	84 562,25	11,64	48 585,22
	Sum reparasjon og vedlikehold	0,00	0,00	0,00
6701	Honorar revisjon	0,00		2 000,00
6705	Honorar regnskap	62 750,00		58 450,00
	Sum fremmedtjenester	62 750,00	8,64	60 450,00
6850	Opplæring/kurs/lønnskompensasjon	2 754,00		5 888,00
6860	Møter	11 267,64		4 085,14
6865	Div.kost.villmarksdagan	1 245,00		27 281,80
6890	Andre kontorkostnader	5 469,70		4 298,31
	Sum kontorkostnader	20 736,34	2,85	41 553,25
6900	Telefon / internett	12 091,68		10 154,71
6940	Porto	0,00		48,00
	Sum telefon porto mv	12 091,68	1,66	10 202,71
7100	Bilgodtgjørelse oppgavepliktig	7 621,90		6 275,00
7320	Reklame og annonser	600,00		0,00
7400	Kontingenter	4 200,00		200,00
7410	Kontingenter, ikke fradragsberettiget	150,00		5 027,50
7430	Gaver, ikke fradragsberettiget	6 000,00		7 152,00
7500	Forsikringspremie	6 875,00		6 603,00
7770	Bankgebyr	5 599,55		8 955,84
7790	Diverse kostnader	113,88		0,00
	Sum andre driftskostnader	51 181,33	4,29	34 213,34
	Sum driftskostnader	224 896,91	30,95	204 792,02
	Driftresultat	86 343,66	11,94	-30 302,66
8050	Renteinntekter	19,00		-488,51
8071	Utbytte	19,00		-169,28
8155	Leverandørenter	35,00		248,63

Sum finansposter	16,00	0,00	-409,16
Sum betalbar skatt og EO poster	0,00	0,00	0,00
Finansposter	16,00	0,00	-409,16
Periodens resultat før disponeringer	86 751,65	11,94	-30 711,82
8960 Overført til annen EK	0,00		30 711,82
Sum disponeringer	0,00	0,00	30 711,82
Disponeringer	0,00	0,00	30 711,82
Periodens resultat	86 751,65	11,94	0,00

Revidert 21.01.2022
Jan Dohren

efter selvs

Beiarn Frivilligsentral

Balanserapport

 Bruker: Gudbjørg Haukdal Navjord
 Utskriftsdato: 19.01.2022

979422075

Søkekriterie:

Fra dato: 01/01/2021

Datotype: dato

Til dato: 12/31/2021

Kontonr	Kontonavn	IB	Totalt	UB
	Sum immaterielle eiendeler ol.	0,00	0,00	0,00
	Sum tomter, bygninger og annen fast eiendom	0,00	0,00	0,00
	Sum transportmidler, inventar og maskiner o.l.	0,00	0,00	0,00
1391	Premiefond foretakspensjon	8 044,84	0,00	8 044,84
	Sum finansielle anleggsmidler	8 044,84	0,00	8 044,84
	Sum anleggsmidler	8 044,84	0,00	8 044,84
	Sum varelager og forskudd til leverandører	0,00	0,00	0,00
1579	Andre kortsiktige fordringer	0,00	0,00	0,00
	Sum kortsiktige fordringer	0,00	0,00	0,00
	Sum merverdiavgift, opptjente offentlige tilskudd o.l.	0,00	0,00	0,00
1742	Forskuddsbetalt forsikring	8 055,25	181,00	8 236,25
	Sum forskuiddsbetalt kostnad, paløpt inntekt o.l.	8 055,25	181,00	8 236,25
	Sum kortsiktige finansinvesteringer	0,00	0,00	0,00
1920	4509.11 02211 Folio	59 826,49	64 171,86	123 998,35
1922	4500.82 47610 Studieforbund	18 584,59	4 283,81	22 868,40
1923	4509 12.61506 Studieforbund	100 749,00	-28 261,00	72 488,00
1924	4509.27 94788 Næringsforum	5 759,63	-5 134,16	625,47
1925	4509 13.32373 Plassering	159 396,87	-139 981,00	19 415,87
1929	4509.23 16398 Brukskonto	20 653,39	-6 833,07	13 820,32
1950	4509 24.02987 skattetrekk	20 690,84	5 260,00	25 950,84
1965	Coop Medlemskonto	7 611,95	0,00	7 611,95
	Sum bankinnskudd, kontanter og lignende	393 272,76	-106 493,56	286 779,20
	Sum omløpsmidler	401 328,01	-106 312,56	295 015,45
	Sum eiendeler	409 372,85	-106 312,56	303 060,29
	Sum innskutt egenkapital	0,00	0,00	0,00
2050	Annen egenkapital	-158 715,66	0,00	-158 715,66
	Sum opptjent egenkapital	-158 715,66	0,00	-158 715,66
	Overført fra resultat	0,00	86 751,65	86 751,65
	Sum egenkapital	-158 715,66	86 751,65	-71 964,01
	Sum avsetning til forpliktelse	0,00	0,00	0,00
2260	Næringsforum, Studiefond Beiarn Sikringsradlølåg	-151 690,73	41 888,54	-109 802,19
	Sum annen langsiktig gjeld	-151 690,73	41 888,54	-109 802,19
	Sum langsiktig gjeld	-151 690,73	41 888,54	-109 802,19
	Sum konvertible lan, sertifikatlan og gjeld til kred.instit.	0,00	0,00	0,00
2400	Leverandører	-17 641,50	-1 471,00	-19 112,50
	Sum leverandørgjeld	-17 641,50	-1 471,00	-19 112,50
	Sum betalbar skatt	0,00	0,00	0,00
2600	Skyldig skattetrekk	-19 640,78	-5 260,00	-24 900,78
	Sum skattetrekk og andre trekk	-19 640,78	-5 260,00	-24 900,78
2770	Skyldig arbeidsgiveravgift	-10 772,77	1 904,63	-8 868,14
2785	Arbeidsgiveravg. av skyldige feriepenger	-2 469,94	-606,57	-3 076,51
	Sum skyldige offentlige avgifter	-13 242,71	1 298,06	-11 944,65
	Sum utbytte	0,00	0,00	0,00
2930	Påløpt lønn	0,00	0,00	0,00
2940	Påløpte feriepenger	-48 441,47	-11 894,69	-60 336,16
2990	Annen kortsiktig gjeld	0,00	-5 000,00	-5 000,00
	Sum annen kortsiktig gjeld	-48 441,47	-16 894,69	-65 336,16
	Sum kortsiktig gjeld	-98 966,46	-22 327,63	-121 294,09
	Sum gjeld	-250 657,19	19 560,91	-231 096,28
	Sum egenkapital og gjeld	-409 372,85	106 312,56	-303 060,29

Rundt 21.02.2022

Jørn Nohre

Arnt Selva

Beiarn Kommune		
Ansøkn	Dok.	Reg. nr./år
22/121	3	3114/22
21 JUN 2022		
Ark.kode P	614	
Ark.kode S		
Avdeling	Saksbeh.	GH
Kategori	Gradering	

Beiarn kommune

► Moldjord skole - Byggeteknisk tilstandsvurdering

Oppdragsnr.: 52202024 Dokumentnr.: D01 Versjon: D01 Dato: 2022-06-20



Oppdragsgiver: Beiarn kommune
Oppdragsgivers kontaktperson: Geir Hansen
Rådgiver: Norconsult AS, Konrad Klausens vei 8, NO-8003 Bodø
Oppdragsleder: Espen Sæthre Østerås
Fagansvarlig: Espen Sæthre Østerås
Andre nøkkelpersoner: Eivind Johansen

D01	2022-06-20	For kommentar oppdragsgiver	EsSOs	EJ	EsSOs
Versjon	Dato	Beskrivelse	Utarbeidet	Fagkontrollert	Godkjent

Dette dokumentet er utarbeidet av Norconsult AS som del av det oppdraget som dokumentet omhandler. Opphavsretten tilhører Norconsult AS. Dokumentet må bare benyttes til det formål som oppdragsavtalen beskriver, og må ikke kopieres eller gjøres tilgjengelig på annen måte eller i større utstrekning enn formålet tilsier.

► Sammendrag

Norconsult har hatt i oppdrag å gjennomføre byggeteknisk tilstandsanalyse av Moldjord skole. Analysen beskriver byggeteknisk tilstand til bygningsmassen. Opprinnelig byggeår er 1965 med antatt prosjektert levetid på 50 år. Hovedfløyen ble påbygd i 1994.

Tilstandsanalyse og -kartlegging fokuserer på bæresystem og dets funksjonalitet..

Denne rapporten er en tilstandsanalyse utført iht NS 3424 (tilstand) og NS 3451 (bygningdeler).

NS 3424 har undersøkelsesnivåer fra 1-3. Denne rapporten er basert på undersøkelsesnivå 1, som er laveste nivå. Det er utført kun visuelle observasjoner på tilgjengelige flater uten inngrep i byggverket.

Befaring ble gjennomført 2022-10-03 med prosjektleder, avd. teknisk og landbruk, Geir Hansen hos Beiarn kommune.

Bygningsmassen har for det eldste byggetrinn oppnådd sin prosjekterte levetid på 50 år. 7 år på overtid fremstår imidlertid bygget som robust og godt vedlikeholdt.

Bæresystemet av plasstøpt, armert betong, har etter vår vurdering ikke vesentlige skadesymptomer. Dette gjelder også bærende konstruksjonsdeler i senere byggetrinn. Bygget er i god nok stand for videre bruk uten omfattende inngrep i bæresystem.

Bassenggrube, herunder dekker, vegger og gulv på grunn må vurderes som dårlig. Det er observert omfattende betongskader i form av armeringskorrosjon med påfølgende betongavskalling. Årsak antas i hovedsak å være kloridholdig bassenglutf- og vann kombinert med liten armeringsoverdekning. Det anbefales derfor å rive denne delen grunnet betongskadene og pågående bruk med ytterligere påvirkning fra kloridholdig bassenglutf- og vann.

► Innhold

1	OPPDRA OG FORUTSETNINGER	5
1.1	Data om analyseobjektet	5
1.2	Mandat og formål	5
1.3	Forutsetninger	5
1.4	Referansenivå	6
1.5	Tilstandsanalysen	6
1.6	Kilder, referanser	6
1.7	Kort beskrivelse av skolebyggets bygningsmasse og gruppering	8
1.7.1	<i>Hovedfløy</i>	9
1.7.2	<i>Gymnastikksal</i>	12
1.7.3	<i>Bassengområde</i>	15
1.8	Begreper og definisjoner for tilstandsvurdering iht NS3424	17
2	SAMMENDRAG AV FUNN OG TILTAK	19
2.1	Hovedfløy	19
2.2	Gymnastikksaldel	19
2.3	Bassengområde	20
3	TILSTANDSEGSTREING OG VURDERING	21
3.1	Hovedfløy	21
3.2	Gymnastikksaldel	38
3.3	Bassengområde	50
4	LEVETIDSBETRAKTNINGER	60
4.1	Generelt for bygningsmassen	60
4.2	Basseng og renseanleggrom	60
5	SUPPLERENDE UNDERSØKELSER	61
5.1	Hovedbygning	61
5.1.1	<i>Hovedfløy</i>	61
5.1.2	<i>Gymnastikksaldel</i>	61
5.1.3	<i>Bassengdel</i>	61
5.2	Miljø	62
5.3	Brannteknisk	62

1 OPPDRAG OG FORUTSETNINGER

1.1 Data om analyseobjektet

Gnr/ Bnr/f.nr: 10/4/3

Adresse: Nedre Beiarveien 888, 8110 Moldjord

Hovedfunksjon: Skole/undervisning

Nåværende eier: Beiar kommune



Figur 1.7.1-1 - Kart med skolebyggets bygningsmasse

1.2 Mandat og formål

Denne tilstandsanalyse beskriver byggeteknisk tilstand til bygningsmassen på eiendom med Gnr/ Bnr/f.nr: 10/4/3, Beiar kommune. Tilstandsanalysen og -kartleggingen fokuserer på bæresystem og dets funksjonalitet. Bygningsdeler med hovedsakelig bygningsfysisk funksjon, estetisk funksjon, o.l. er ikke vurdert. Tilstandsanalysen skjer i forbindelse med vurdering av levetid for bæresystem. Tilstandsanalysen danner grunnlag for vurdering av videre bruk og vedlikeholdsinvesteringer.

Brannsikkerhet og tekniske anlegg er ikke vurdert.

1.3 Forutsetninger

Denne rapporten er en tilstandsanalyse utført iht NS 3424 (tilstand) og NS 3451 (bygningdeler).

NS 3424 har undersøkelsesnivåer fra 1-3. Denne rapporten er basert på undersøkelsesnivå 1, som er laveste nivå. Det er utført kun visuelle observasjoner på tilgjengelige flater uten inngrep i byggverket, supplert med enkle målinger, uten materialtekniske undersøkelser slik som kloridinnhold og betongfasthet. Det har vært ansett som tilstrekkelig å benytte nivå 1 da adkomsten i bygget for det mest har vært tilstrekkelig. Det kan være behov for supplerende undersøkelser eller avklaringer.

Det anmerkes at i et mangelfullt dokumentert byggverk vil det være mange muligheter for skjulte skader. Dette er ikke vurdert for hver konstruksjon. Det samme gjelder områder som ikke er inspisert eller ikke tilgjengelig for adkomst.

Tegninger er hentet fra kommunens arkiv med arkivboks overlevert ved befaringsdato 2022-03-10.

Dokumentasjonen er noe fragmentert og ufullstendig. Det forefinnes ikke armeringstegninger for bygget. Det er utenfor mandatet til dette oppdraget å kontrollberegne konstruksjonen. Omfanget ved dette oppdraget har vært knyttet til kartlegging av skader og symptomer. Antakelser omkring byggets oppbygning er gjort ved bruk av befaringsdato og antakelser ut fra foreliggende tegninger.

1.4 Referansenivå

Referansenivå for bygning / konstruksjon gjengir de krav som på oppførelsestidspunktet stilles i Plan- og bygningsloven med byggeforskriftene til materialer og fagmessig utførelse, og som tilstand og eventuell svikt måles mot. Er tilbygg, renovering eller andre større arbeider utført på senere tidspunkt, flyttes referansenivå for disse konstruksjoner tilsvarende. Det antas uten videre at bygningsdeler ved oppførelsestidspunktet var intakt (tilstandsgrad 0)

Det er manglende skriftlig dokumentasjon på tilstand mellom oppførelsestidspunktet og gjeldende tilstandsanalyse.

1.5 Tilstandsanalysen

Analysetidspunkt: 2022-03-10

Oppdragsgiver: Beiarn kommune, teknisk avdeling

Utførende: Norconsult AS

Involverte:

Prosjektleder, avd. teknisk og landbruk, Beiarn kommune: Geir Hansen

Bygg: Espen Sæthre Østerås

Kompetanse: Lang erfaring og utdanning på ingeniørnivå/ innenfor respektive fag.

1.6 Kilder, referanser

- Tegninger

Tegninger er hentet fra kommunens arkiv med arkivboks overlevert ved befaringsdato 2022-03-10. Dokumentasjonen er noe fragmentert. Det forefinnes ikke armeringstegninger for bygget. Det er utenfor mandatet til dette oppdraget å kontrollberegne konstruksjonen. Omfanget ved dette oppdraget har vært knyttet til kartlegging av skader og symptomer. Antakelser omkring byggets oppbygning er gjort ved bruk av befaringsdato og antakelser ut fra foreliggende tegninger.

- Regelverk

/R1/ Forskrifter av 6. oktober 1928 til supplering av lov om bygningsvesenet av 22 februar 1924.

[Opphevet]

(Lastet ned 2019-09-27)

/R2/ Byggeforskrifter av 15 desember 1949, bind II. [Opphevet]

(Lastet ned 2019-09-27)

- Oppdragsgiver, Beiarn kommune

/O1/ Hansen, Geir Hansen. Prosjektleder.
(Befaring 2022-03-10)

- Litteratur

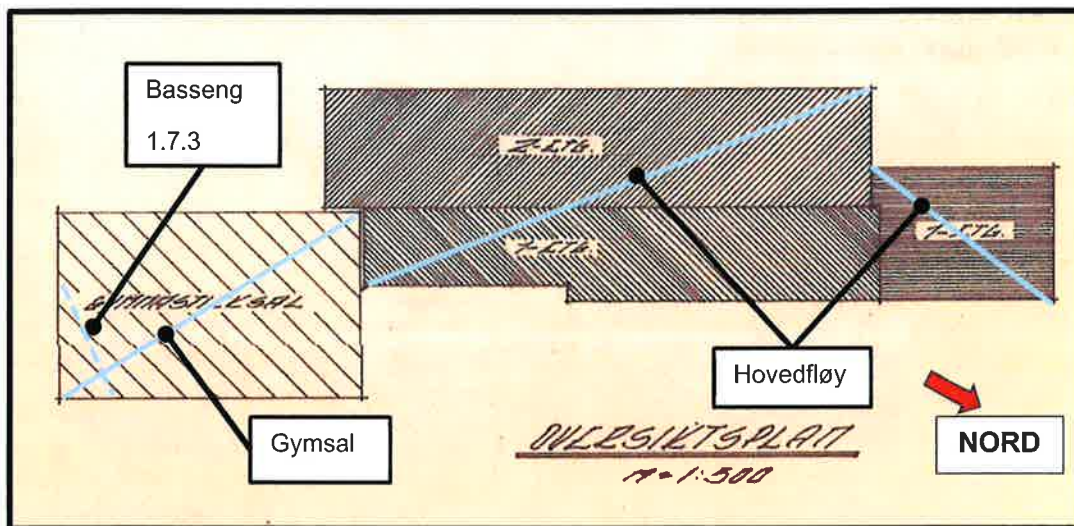
/L1/ Bjørberg, Svein Tor (2001). NS 3424 – Tilstandsanalyse av byggverk med veiledning.

- (Rapport. Multiconsult AS)

1.7 Kort beskrivelse av skolebyggets bygningsmasse og gruppering

Bæresystemet består i hovedsak av plasstøpt betong med byggeår omkring 1965. Laveste kjellergulv ligger på ca kt 5 (NN1954).

Figur 1.7-1 viser kart over eiendom med bygningsmassen.



Figur 1.7-1 – Oversiktstegning med skolebyggets bygningsmasse

1.7.1 Hovedfløy

Hovedfløyen er et undervisnings- og aktivitetsbygg over 3 etasjer, inkludert kjeller. Bygget inneholder ulike romfunksjoner. Opprinnelig byggeår er omkring 1965. I 1994 ble 2. etasje påbygd, kfr Figur 1.7.1-3 og Figur 1.7.1-4. I 2004 ble det gjort innvendige ombygninger innenfor eksisterende bæresystem.

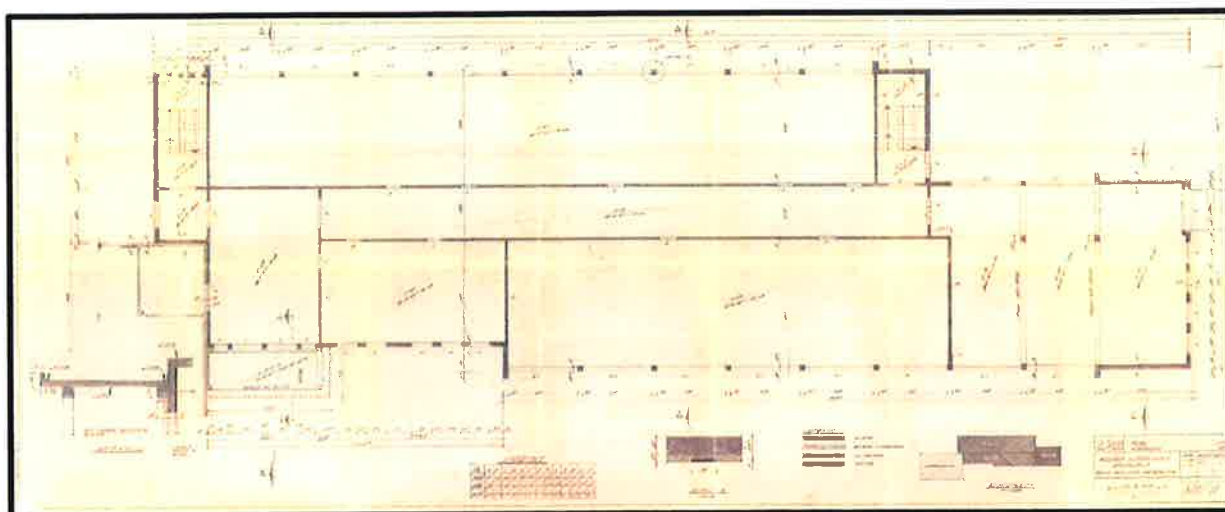
Rommene er stort sett i bruk.

Grunnflate for hovedfløyen er ca. 1000 m².

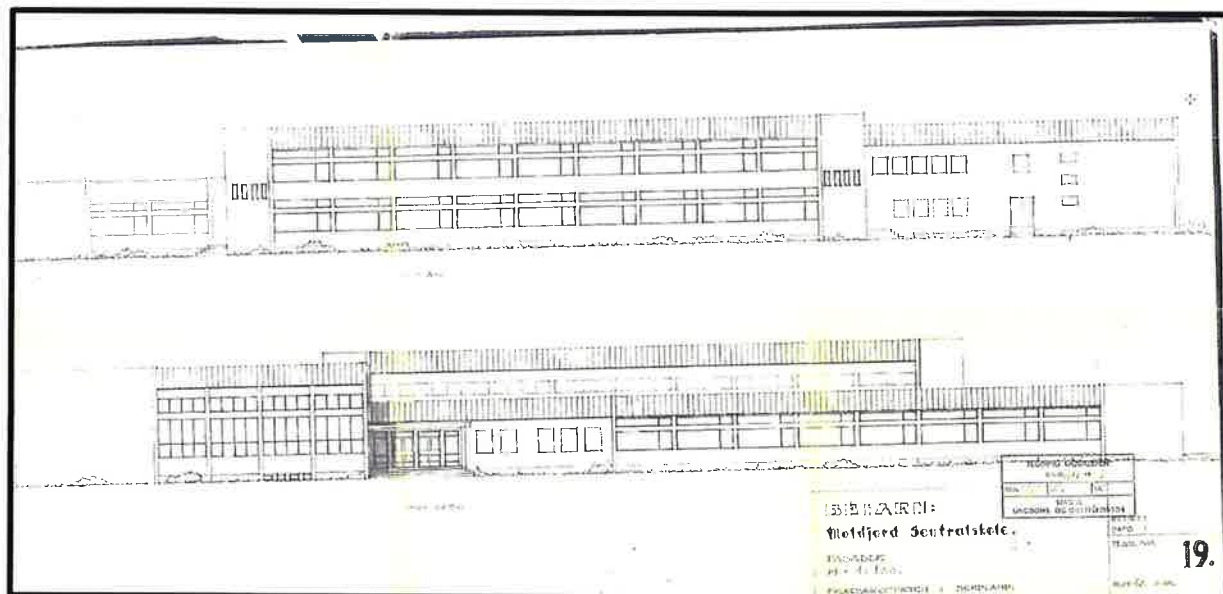
Bæresystemet består av plasstøpt betong i både etasjeskillere og vegger. For kortere spenn (opp til 7,8 m spennvidde) er dekker lagt opp på vegger. Ved lengre spenn, ca 11 meter er det dekke/bjelkesystem. Det er søyler eller pilastre (lokal økning av veggtykkelse) ved bjelkeopplegg. Armeringsføring er ikke kjent ettersom armeringstegninger er ikke fremskaffet.

Betongkvalitet og trykkfasthet er ikke angitt på tegninger. Iht /R1/, §35.3, antas betongkvalitet som minimum 18 N/mm². Påbygd del i 2. etasjen består av konstruksjonsvirke i tre, med bindingsverksvegger og limtredragere med overliggende stålplatetak.

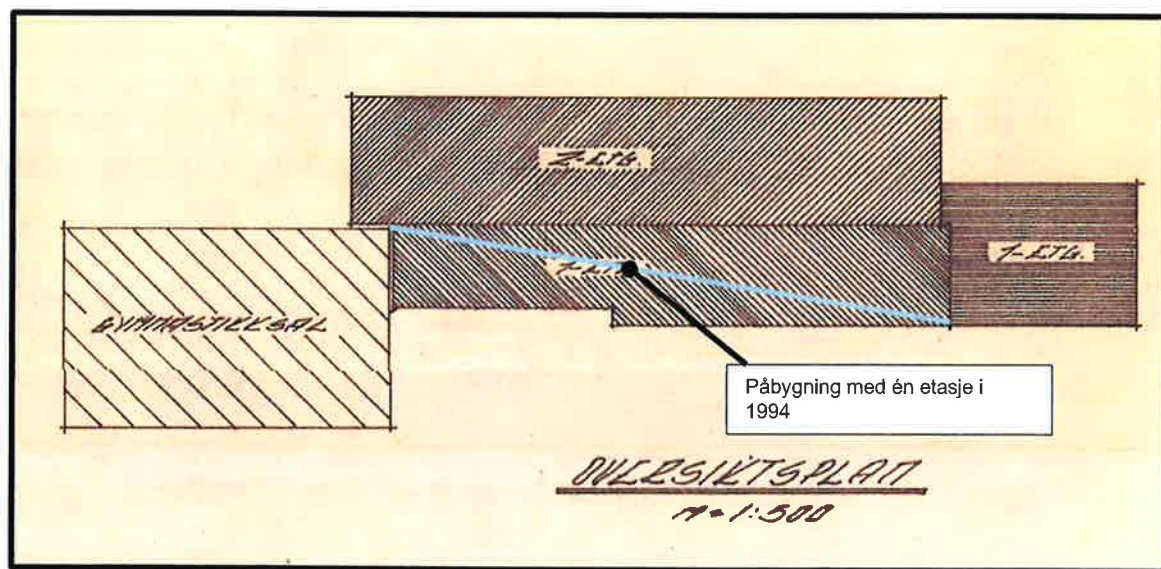
Byggets avstivning (horisontale krefter) antas å være ivarettatt av stive betongvegger, samt avstiving i bindingsverk i 2. etg.



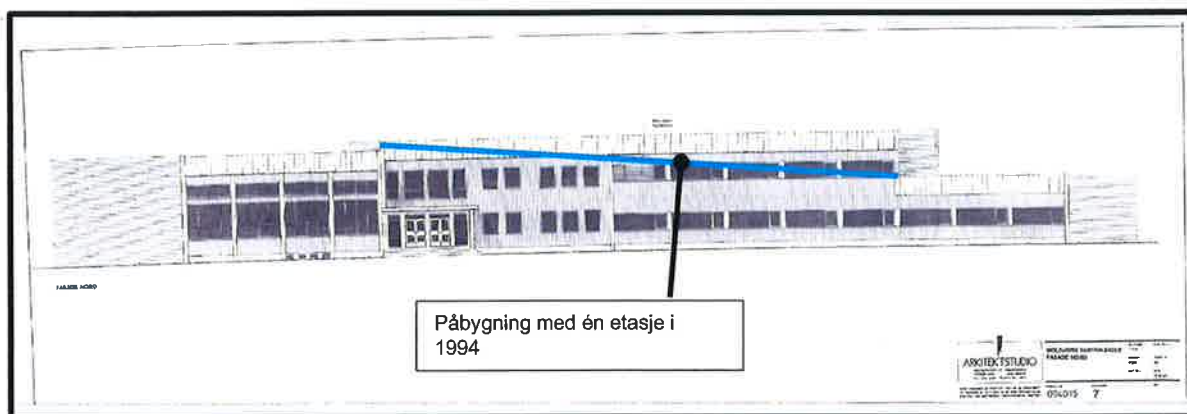
Figur 1.7.1-1 – Tegning «6202-10_Hovedfløy - Dekke over 1. etg. Forskaling»



Figur 1.7.1-2 – Tegning «19 Fasader»



Figur 1.7.1-3 – Påbygning hovedfløy i 1994



Figur 1.7.1-4 – Påbygning hovedfløy i 1994, Tegning «094015 07 Fasader

1.7.2 **Gymnastikksal**

Byggeår er omkring 1965.

Gymnastikksalbygget består av:

- Kjelleretasje med basseng og garderober
 - o Omfatter også teknisk rom for basseng (kfr Figur 1.7.3-1) og teknisk for oppvarming (fyrkjel) av deler av skolebygget
- Dobbelhøy 1. etasje med gulvareal for gymnastikk
 - o Det er et opphøyd sceneområde på 0,9 meter over ca 65 m².
- Teknisk rom i 2.etg

Grunnflate for gymnastikksaldelen er ca 400 m².

Både kjeller (herunder basseng) og 1. etg i bruk.

Bæresystemet består av plasstøpt betong i både etasjeskillere og vegger. For kortere spenn (opp til ca 7,2 meter) er dekker lagt opp på vegger. Ved lengre spenn (opp mot ca 11 meter) er det dekke/bjelkesystem. Det er pilastre (lokal økning av veggtykkelse) ved bjelkepunkter. Det er plassert en frittstående vegg ved sceneområdet, som skal være angitt på tegning 6202-31. Denne tegningen er ikke funnet i arkivet.

Armeringsføring er generelt ikke kjent ettersom armeringstegninger er ikke fremskaffet, foruten armering gulv på grunn i kjeller.

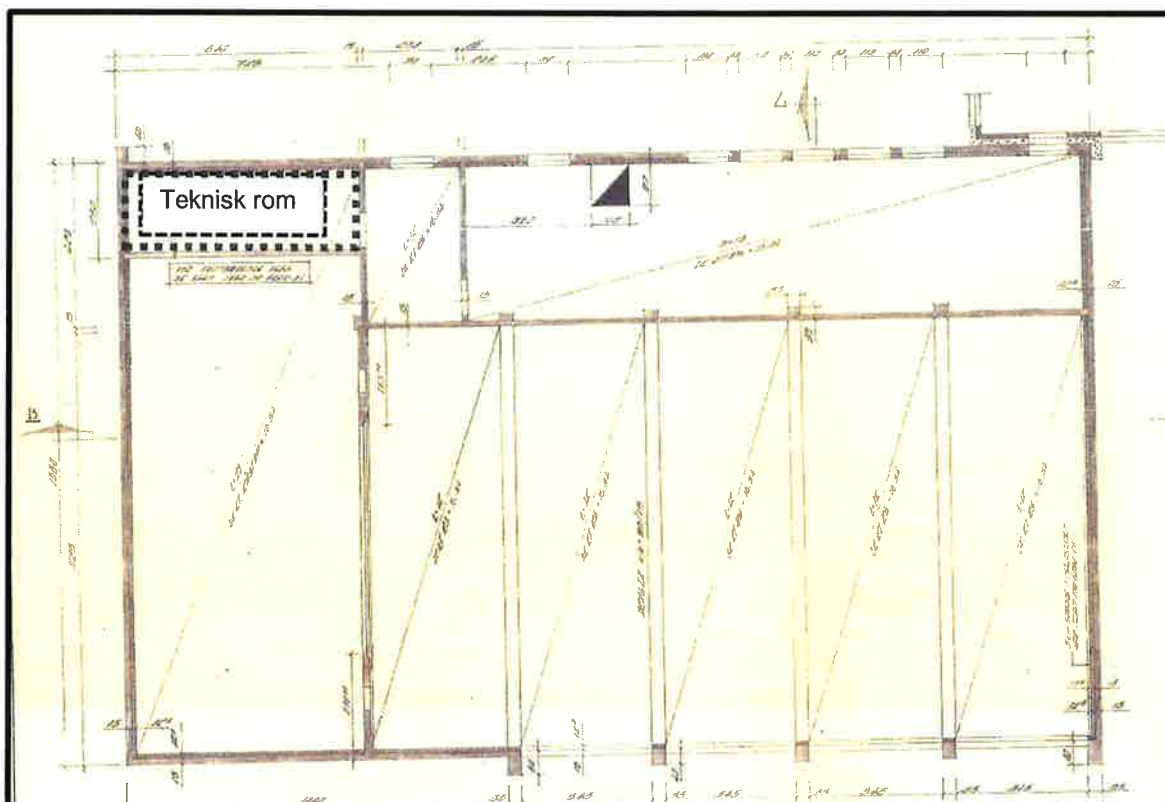
Betongkvalitet er ikke angitt på tegninger. Iht /R1/, §35.3, antas betongkvalitet som minimum 18 N/mm²

Taket består av en lett takkonstruksjon i konstruksjonsvirke av tre som antas å være til falloppbygging.

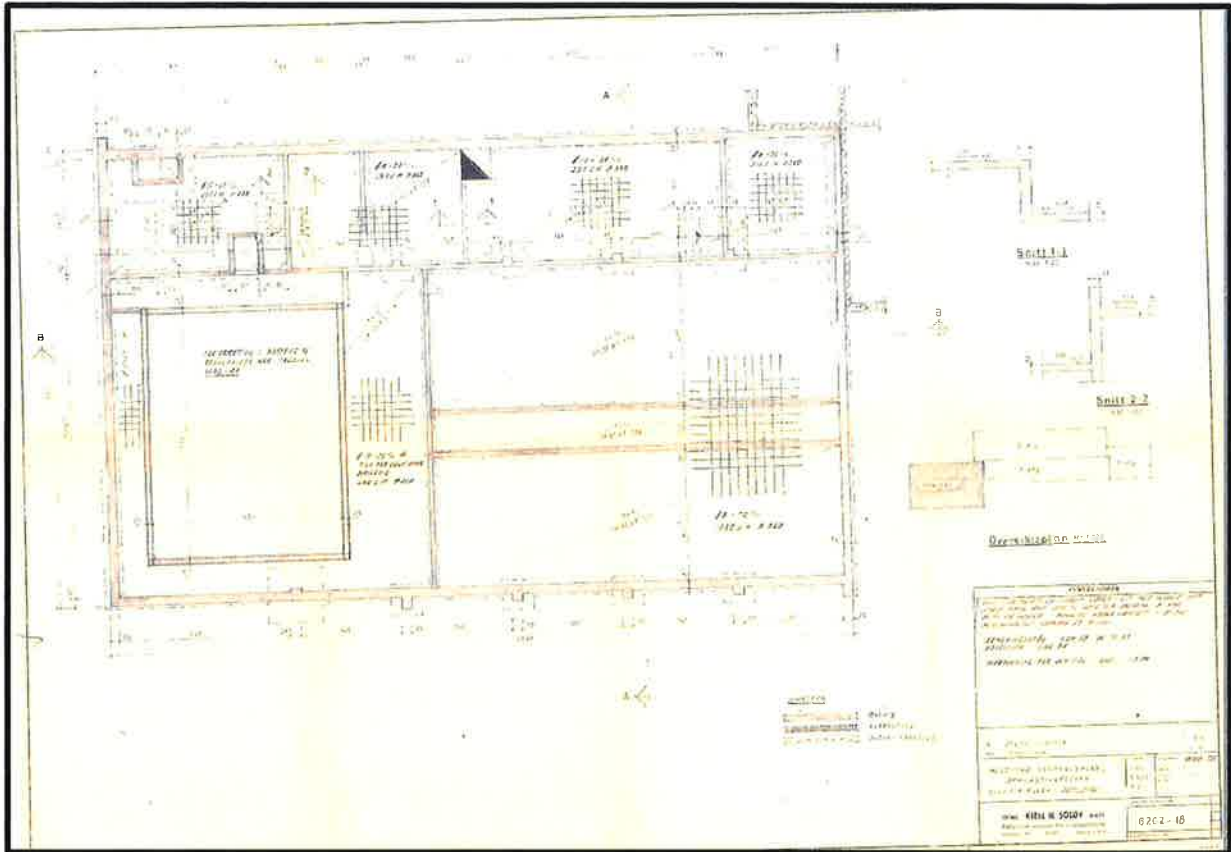
Byggets avstivning (horisontale krefter) antas å være ivaretatt av stive betongvegger.



Figur 1.7.2-1 – Tegning «6202-03_Gymnastikkfløyer - Dekke over kjeller Forskaling»



Figur 1.7.2-2 – Tegning «6202-05_Gymnastikkfløyer - Dekke over 2. etg. Forskaling»



Figur 1.7.2-3 – Tegning «6202-18_Gymnastikkfløyen - Gulv i kjeller. Armering»

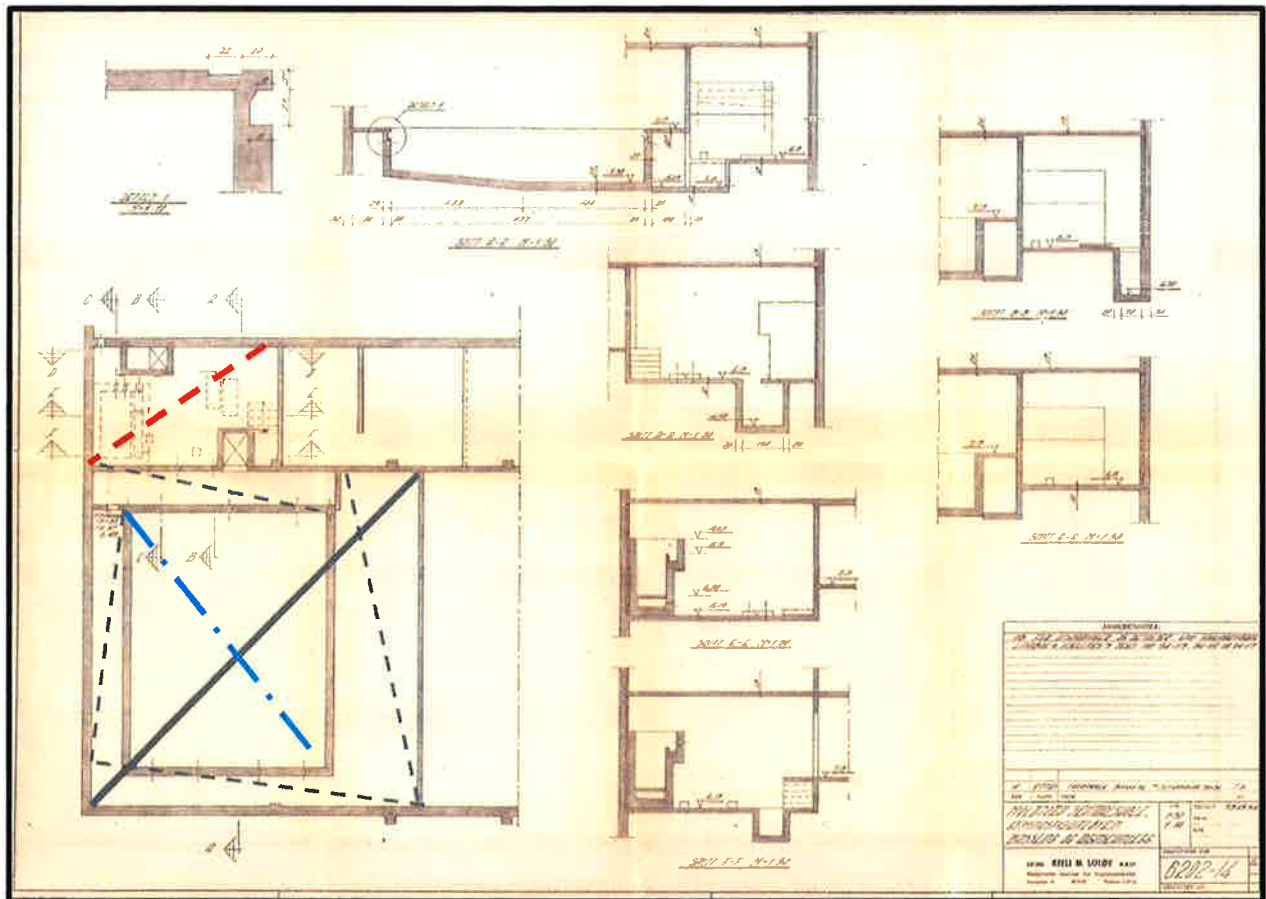
1.7.3 Bassengområde

Bassenget er plassert i gymnastikksaldelen (1.7.2). Området betraktes som en særskilt del grunnet erfaringsmessige utfordringer med hensyn til aggressivt inneklima (klorholdig vann og luft).

Bassenget er bygd omkring 1965. Det ble gjort rehabilitering av bassenget i 2004. Rehabilitering omfattet innredningsmessige arbeider, herunder utskifting av fliser i bassenget og etablering av ny himling.

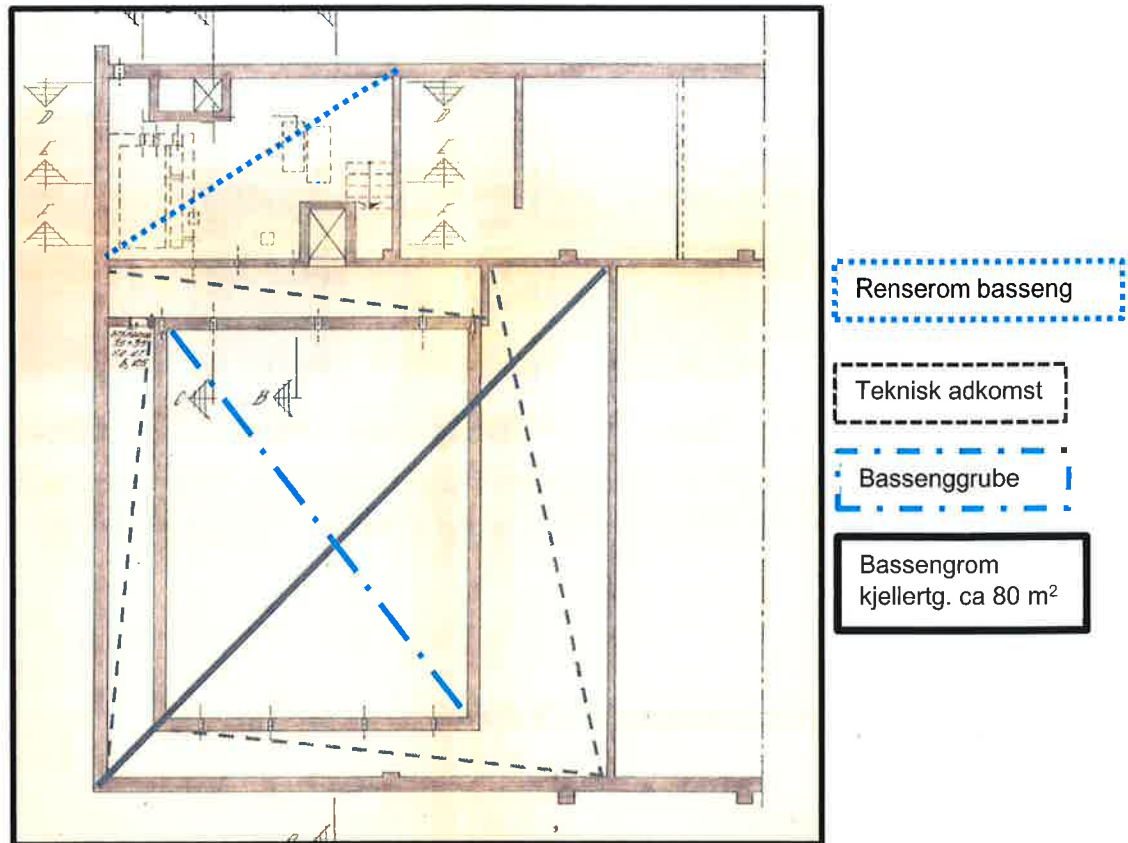
Bassengrommets grunnflate er ca 80 m²

Bassenget er oppbygd av plasstøpte vegger og bunnplate. Frittstående dekker spenner over teknisk adkomst. Kfr Figur 1.7.3-1 og Figur 1.7.3-2



Bassenggrube	Teknisk adkomst	Bassengrom kjellertg. ca 80 m ²	Renseanlegg basseng
--------------	-----------------	-----------------------------------------------	---------------------

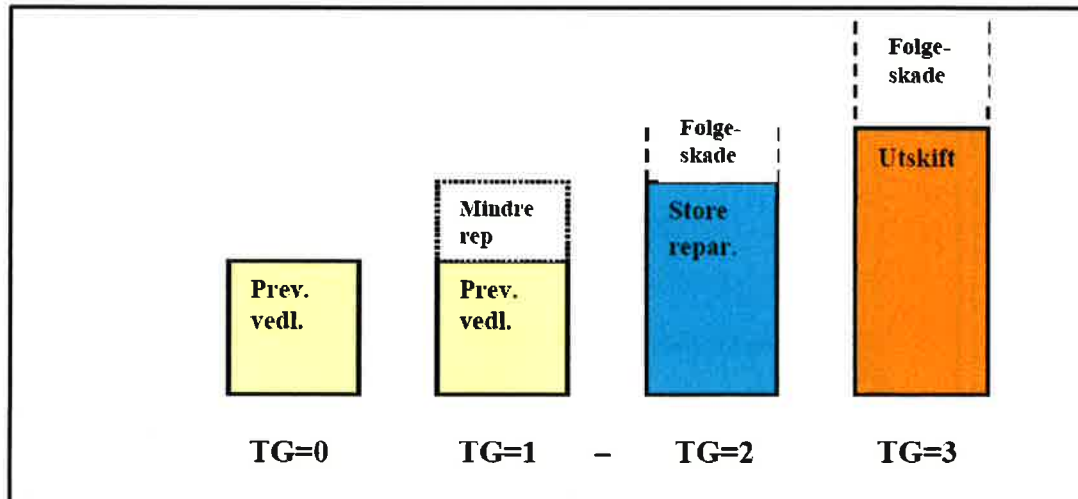
Figur 1.7.3-1 – Plan kjeller. Oversikt bassengrom, teknisk adkomst og renserom tegning «6202-14_Gymnastikkfløyen - Basseng og renseanlegg»



Figur 1.7.3-2 – Plan kjeller oversikt bassengrom, teknisk adkomst og renserom (Tegning «6202-14)

1.8 Begreper og definisjoner for tilstandsvurdering iht NS3424

- **Tilstandsgrad:**
Et objekts tilstand i forhold til et definert referansenivå.
Tilstandsgrad 0 tilsvarer ny/ubrukt bygningsdel.



Figur 1.7.3-1 - Illustrasjon av tilstandsgrad ift. vedlikehold (figur hentet fra /L1/)

- **Feil/mangler:**
Negativt avvik fra det referansenivå som er lagt til grunn.
- **Konsekvensgrad:**
Uttrykk for alvoret av konsekvenser i forhold til et definert referansenivå.
F.eks et flatt tak med store vannansamlinger (middels kraftige symptomer på manglende fall til sluk) som gir isdannelse og derved ekstra påkjenninger på pappen samt oppbygging av is / vann under beslag etc. Dette kan gi lekkasjer og derved store kostbare følgeskader.
- **Vedlikehold:**
Preventivt vedlikehold skal forhindre reparasjoner og følgeskader. Manglende vedlikehold gir redusert teknisk levetid.
- **Utsifting:**
Gjenopprette situasjonen, dvs. gjenskepe utgangskvaliteten.
- **Oppgradering:**
Tiltak som foretas for å tilfredsstillende endrede krav til byggverk og bygningsdeler.

2 SAMMENDRAG AV FUNN OG TILTAK

2.1 Hovedfløy

Hovedinntrykk	Bygningens bæresystem fremstår i hovedsak som i bra stand. Normalt vedlikeholdt.
Tilstand (KG3)	A. Trekonstruksjon på bakside, overbygg. B. Søyle på sørsiden, støpeskjøt
Tiltak (KG3)	A. Male trevirke, skifte ut skadede deler B. Mekanisk reparasjon herunder fjerning av evt. løs betong, ny mørtel, og evt. beslag.

2.2 Gymnastikksaldel

Hovedinntrykk	Bygningens bæresystem fremstår i hovedsak som i bra stand. Normalt vedlikeholdt. 4 stk søyler i yttervegg ble for øvrig utbedret i 2019, kfr Norconsult rapport 5196860_Skadevurdering søyler_rev J02
Tilstand (KG3)	Ingen
Tiltak (KG3)	Ingen

2.3 Bassengområde

<p>Hovedinntrykk</p>	<p>Bassengrommets bæresystem fremstår i hovedsak som i bra stand tatt i betraktning at det har stått i et aggressivt miljø i snart 60 år. I etasjeskiller/betongdekke er det ikke avdekt skader ved stikkprøver. Dekket er, og har antakeligvis vært, beskyttet mot aggressivt miljø i form av tekking (sarnafil).</p> <p>Selve bassenggruben har synlig betongskader i form av omfattende armeringskorrosjon. Det er også tydelige symptomer på ytterligere betongskader. Det antas at prosjektert levetid er på 50 år. Levetiden er således overskredet.</p> <p>Bassengrenseanlegg har også betydelige skader i betong. Disse bør følges opp på kortsiktig horisont sammenheng med bassengdel. Se kap. 3.2</p>
<p>Tilstand (TG3)</p>	<p>Bassenggrube</p> <p>A. Vegger</p> <ul style="list-style-type: none"> - Synlig betongskader i form av armeringskorrosjon. Kfr bl.a. Figur 3.3-3. Det er også tydelige symptomer på ytterligere betongskader. <p>B. Dekker over teknisk adkomst</p> <ul style="list-style-type: none"> - Synlig betongskader i form av armeringskorrosjon. Det er også tydelige symptomer på ytterligere skader. Kfr Figur 3.3-4. <p>Rom for bassengrenseanlegg</p> <p>A. Dekke over</p> <ul style="list-style-type: none"> - Stedvis betongsavskalling eller begynnende, område på ca 1,5-2 m2, kfr Figur 3.3-5. - Armeringskorrosjon på innerste lag
<p>Tiltak (KG3)</p>	<p>Bassenggrube</p> <p>A. Rive både grubevegger og tilstøtende dekker mot basseng.</p> <p>B. Ved riving vil en kunne vurdere ny utforming av bassenget, samt få kontroll på vanntetthet</p> <p>Rom for bassengrenseanlegg</p> <p>A. Følgende tiltak foreslås for kontroll av skade i betongdekke:</p> <ul style="list-style-type: none"> - Kontrollere luft, kloridinnhold - Kartlegge skadeomfang - Meisle bort løs betong - Sandblåse armering - Vurdere skadeomfang - Reparere skadet området med reparasjonsmørtel

3 TILSTANDSEGSTREERING OG VURDERING

Analysetidspunkt: 2022-03-10

Referansenivå: Regelverk ved oppføringstidspunkt.

Byggverket er mangelfullt dokumentert i form av tegninger og/eller annen beskrivelse, og det er muligheter for skjulte feil/mangler.

3.1 Hovedfløy

Bygningsdel / område (NS 3451)				Tilstand		Konsekvens				Tiltak	Bilde nr
Post	Bygningsdel	NS kode	Teknisk beskrivelse	TG	Tilstandsbeskrivelse / årsak	S	H	E	Ø		
1.	Fundamenter	216	Ikke kjent	TGIU							
2.	Drenering	217	Ikke kjent	TGIU							
3.	Grunnmur	230	Plasstøpt betong	TG1	Ingen tegn til skjevsetninger vurdert fra bakkenivå og innside i kjelleretg.						Figur 3.1-2
4.	Bæresystem	220		TGIU							
		Hovedfløy generelt	Plasstøpt betong, vegger, søyler, dekker. kfr pkt 1.7.1.								
		Nordre del 2. etg	Antatt bindingsverk av konstruksjonsvirke avstivet med plater.								
		Inngangsparti sørside	Åpent søyle-/bjelkesystem i konstruksjonsvirke. Avstivet mot hovedbygning.								
5.	Søyler	222									
		Hovedfløy generelt		TG3	Betong, 300x325 i yttervegg, 300x325. A. Støpeskjøt skade fra byggeår, observert i ytterveggsøyle ved ca 3,0 m fra bakkenivå. For øvrig ingen tegn på skader eller symptomer observert ved inspiserte områder	1	1	1	1	A. Undersøke omfang. Evt. utbedring av søyle på samme måte som beskrevet i oppdrag ifm Norconsult oppdrag i 2019 (nr 5196860)	Figur 3.1-4
		Nordre del 2. etg		TGIU	Søyler antatt limtre. Ingen tegn på skader eller symptomer observert ved inspiserte områder.						

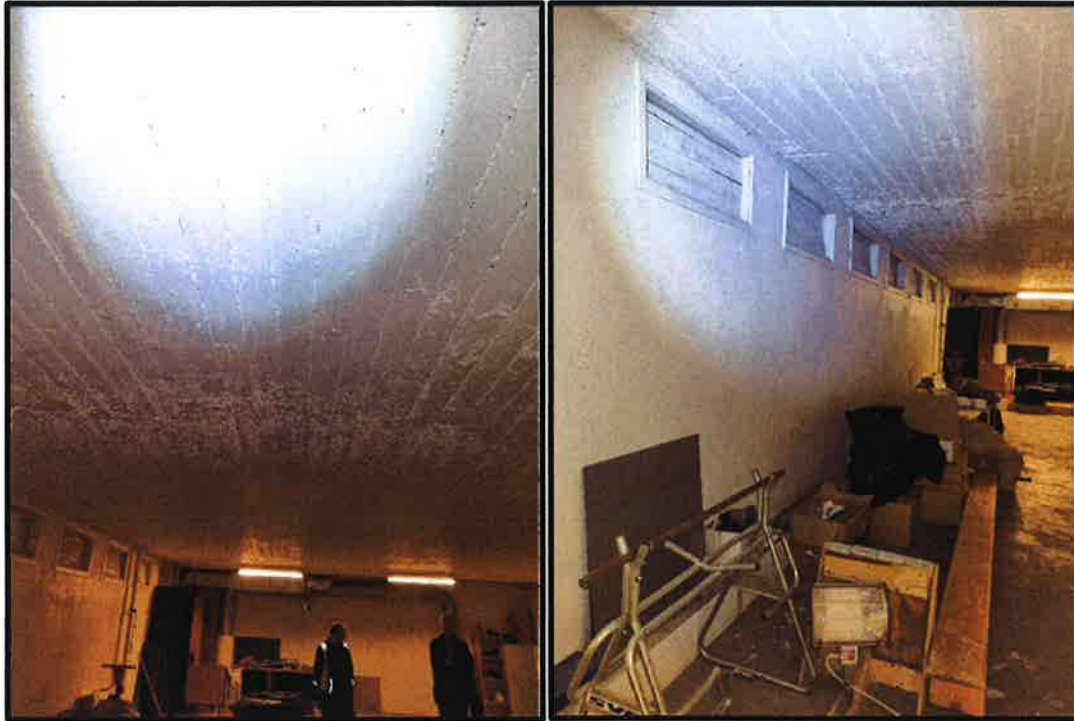
		Inngangsparti sørside		TG2	Limtre, tv.snitt ca 100x160 mm, høyde ca 2,5 m A. Søyler bør males mht. beskyttelse av trevirke	1	1	1	1	A. Male med egnet maling	Figur 3.1-5
6.	Bjelker	223									
		Hovedfløy generelt	Betong, tv.snitt 300x600.	TG1							Figur 3.1-6
		Nordre del 2. etg	Limtre, tv.snitt ca 140x500	TG1	Se post 15.						
		Inngangsparti sørside	Limtre, tv.snitt ca 160x250	TG1							Figur 3.1-5
7.	Yttervegger	231									
		Hovedfløy generelt	Plasstøpt betong. Kledd utvendig og innvendig. Oppbygging ikke undersøkt. Brannskillevegg plassert ca 10,0 meter vest for inngangspartiet. Trapperom østre del er uten kledning innvendig.	TGIU	Ikke inspisert bak kledning. Ingen åpenbare tegn til skader i overflater ved inspiserte områder. I trapperom ble det ikke observert åpenbare tegn til skader i overflater ved inspiserte områder.						Figur 3.1-8
		Nordre del 2. etg	Antatt bindingsverk av konstruksjonsvirke avstivet med plater.	TGIU	Ingen åpenbare tegn til skader i overflater ved inspiserte områder.						Figur 3.1-9
		Inngangsparti sørside	Ingen vegger	IR							
8.	Utvendig kledning	235									
		Hovedfløy generelt	Trevirke	TG2	Normal slitasje. Nytt strøk med maling nødvendig mht beskyttelse av kledning.		2	1		Maling av kledning.	Figur 3.1-1
		Nordre del 2. etg	Trevirke	TG1	Normal slitasje						
		Inngangsparti sørside	Ingen	IR							
9.	Vinduer, ytterdører, garasjeport.	234	Ikke kartlagt	TGIU							
10.	Innervegger	240	Betongvegger i bæreakser. Ellers lettvegger med ukjent oppbygging.	TG1	Normal slitasje						Figur 3.1-10
11.	Dekker	251									
			Plasstøpt betong, kfr pkt 1.7.1. I vestre del er det i underkant av etasjeskiller over kjeller blitt gjenmurt med hulsteinsmur.	TG1	Ingen skader eller symptomer observert ved inspiserte områder.						Figur 3.1-2 Figur 3.1-3 Figur 3.1-7
12.	Gulv på grunn	252	Betonggulv i kjeller, oppbygging i undersøkt.	TG1	Ingen skader eller symptomer observert i						Figur 3.1-11

			Gulv er generelt dekt med belegg, foruten enkelte områder.		gulvoverflater ved inspiserte områder. Normal slitasje i betongoverflater.									
13.	Gulvoverflater	255	Linoleum, fliser.	TG1	Normal slitasje.									Figur 3.1-12
14.	Himlinger	256	Systemhimling, treplater.	TG1	Normal slitasje. Symptom på fuktskade observert i 2. etg, utbygd del. Antatt utbedret i takgjennomføring.		1	2	1				Himlingsplater bør skiftes i det aktuelle området	Figur 3.1-12 Figur3.1-13
15.	Takkonstruksjon	261												
		Hovedfløy generelt	Plasstøpt betong	TG1	Ingen skader eller symptomer observert ved inspiserte områder									Figur 3.1-7
		Nordre del 2. etg	Bjelker i limtre (ca 140x500) med taktro av stålplater.	TG1	Ingen skader eller symptomer observert ved inspiserte områder									Figur 3.1-14
		Inngangs parti sørside	Bjelker i limtre med taktro av kryssfiner.	TG2	A. Fuktskadede taktroplater,	1	1	1	1				Utskifting av skadede plater.	Figur 3.1-15
16.	Taktekking	262	Ikke kartlagt <i>Ifm Norconsult oppdrag i 2019 (nr 5196860) ble taktekkingen befart. Alder på taktekkingen er ukjent. Det ble den gang ikke observert vesentlige skader eller symptomer. Taktekkingen så generelt ut til å være normalt god stand.</i>	TGIU										
17.	Pipe, ildsted	271	I.R.											
18.	Våtrom	274	Ikke kartlagt.	TGIU										
19.	Trapper innvendig	281	Betong.	TG1	Normal slitasje.									

Billedokumentasjon hovedbygning



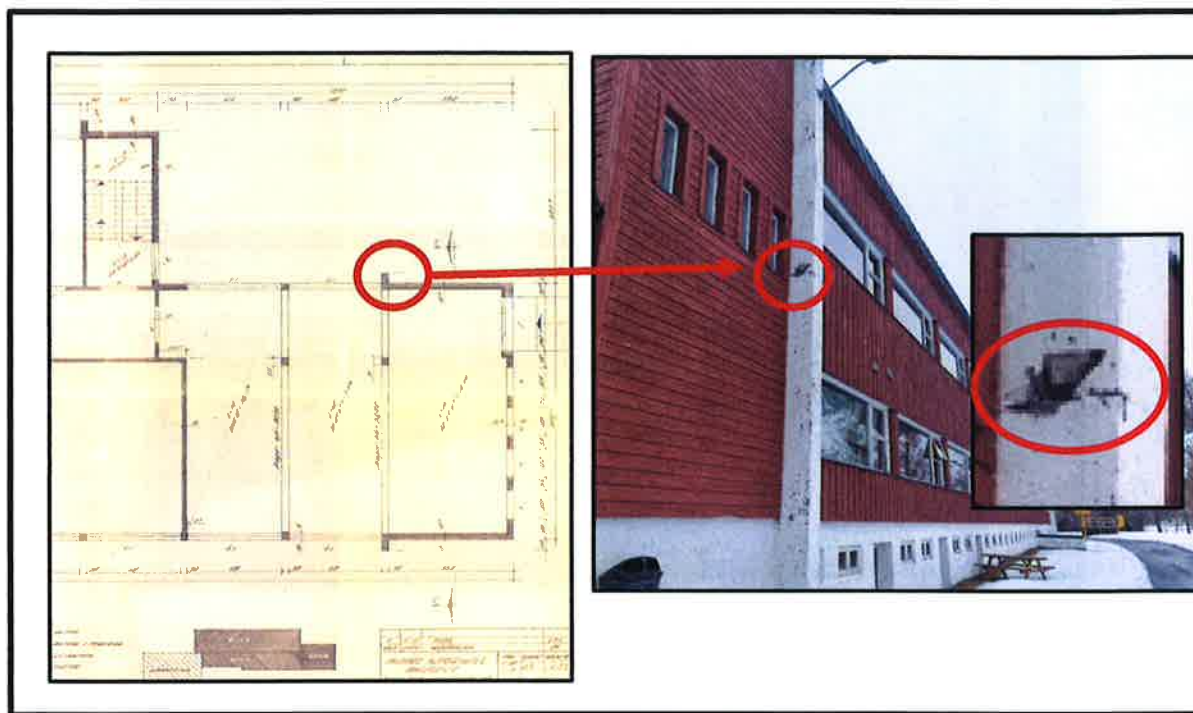
Figur 3.1-1 - Generell tilstand hovedfløy, fasade nord. Hhv. øst og vest.



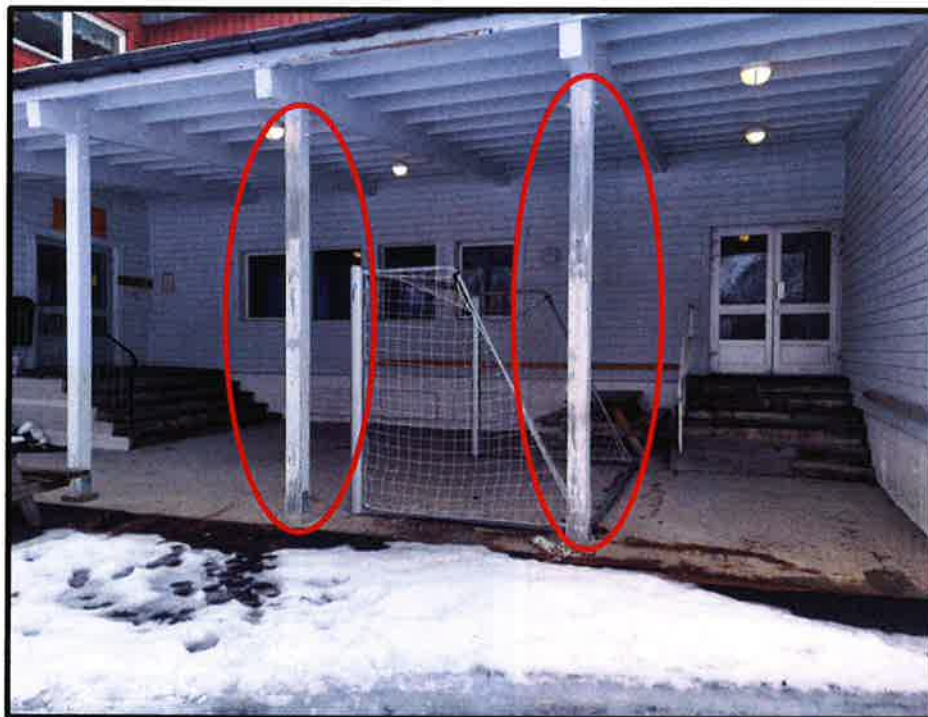
Figur 3.1-2 - Generell tilstand innvendig, kjellertg. Bilde fra hobbyrom søndre del av etasje.



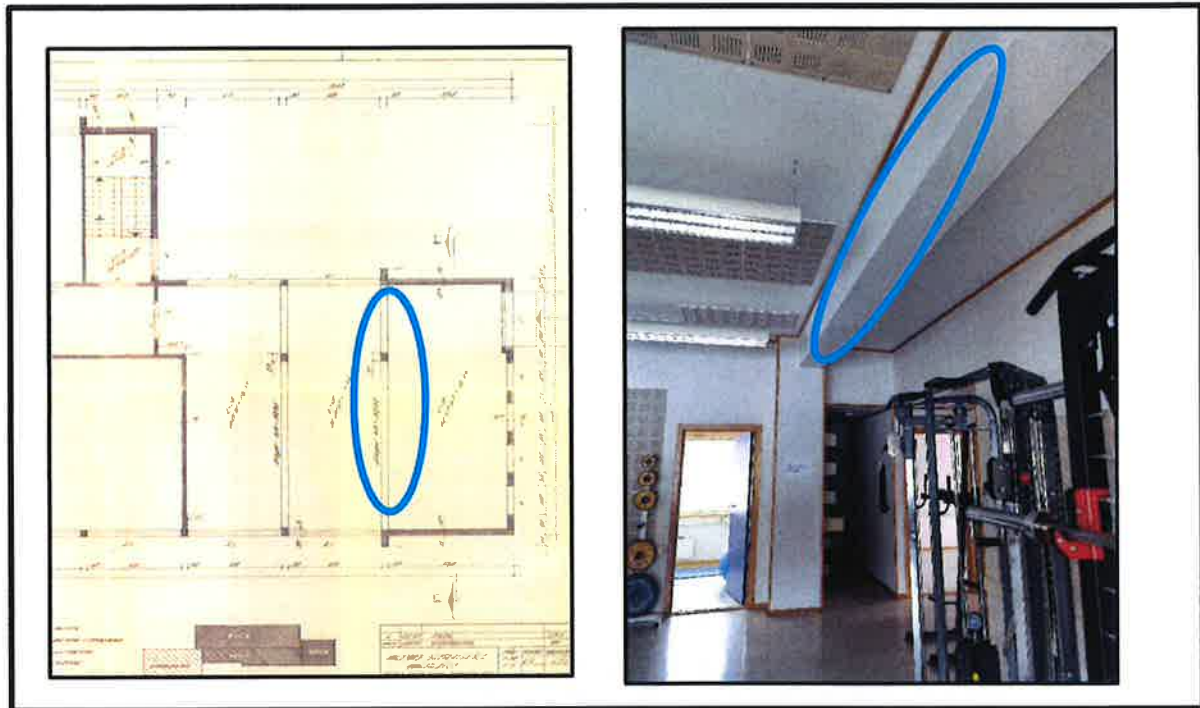
Figur 3.1-3 - Tilstand innvendig, kjellertg. Uinnredet. Bilde fra vestre del av etasje.



Figur 3.1-4 – Støpeskjøtskade i søyle sørside.



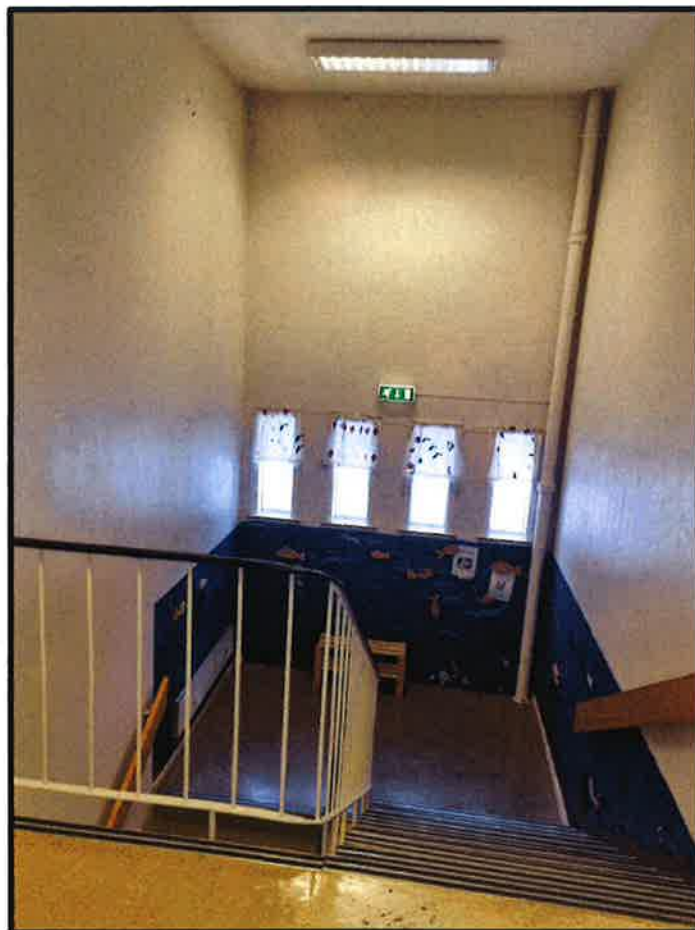
Figur 3.1-5 –Inngangsparti sørside, overflatebehandling av søyler..



Figur 3.1-6 – Vestre del, tilstand bjelke i dekke over 1. etg.



Figur 3.1-7 - Tilstand etasjeskiller over korridor 2. etg.,



Figur 3.1-8 - Tilstand innside av yttervegg 2. etg., i trapperom østre del.



Figur 3.1-9 – Yttervegg 2. etg, nordre del og yttertak.



Figur 3.1-10 – Innevegger i samme bæreakse, hhv. kjelleretg (til venstre) og 1. etg. (til høyre)



Figur 3.1-11 – Gulv på grunn i kjelleretg., rom hhv med og uten belegg



Figur 3.1-12 – Gulvbelegg og himling, korridor 2. etg.



Figur3.1-13 –Fuktskade symptom i himling, utbygd del 2. etg.



Figur 3.1-14 – Tak over 2. etg., utbygd del. Limtre drager.



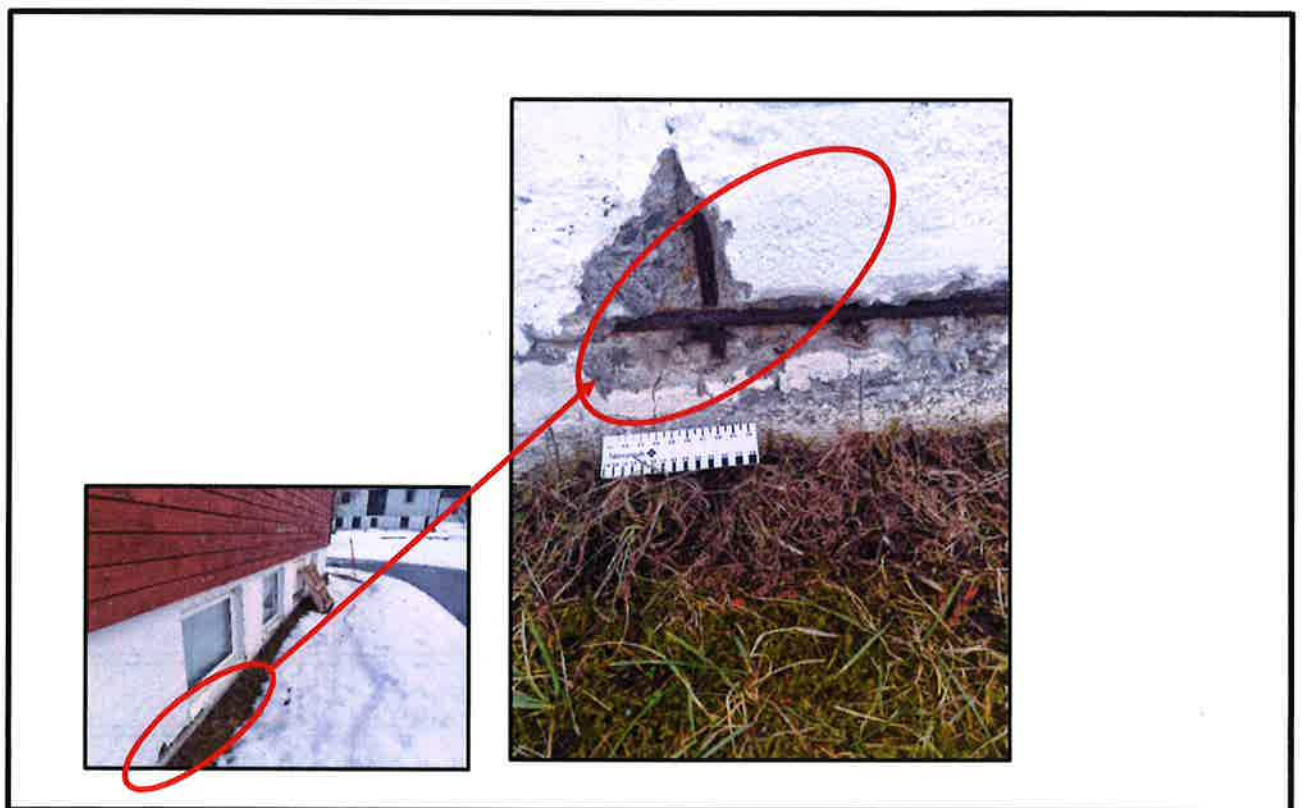
Figur 3.1-15 –Inngangsparti sørside, fuktskader.

3.2 Gymnastikksaldel

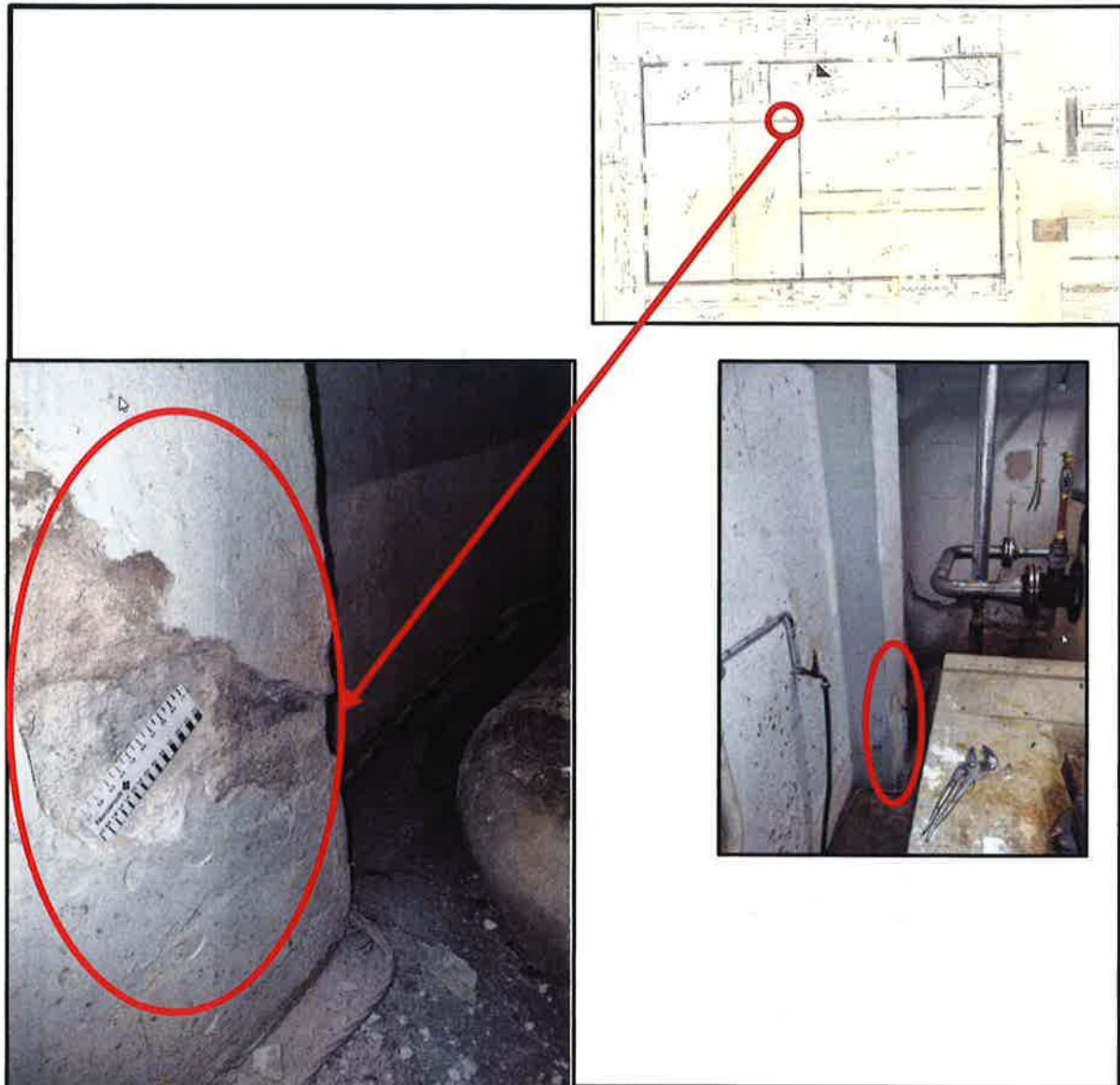
Bygningsdel / område (NS 3451)				Tilstand		Konsekvens				Tiltak	Bilde nr
Post	Bygningsdel	NS kode	Teknisk beskrivelse	TG	Tilstandsbeskrivelse / årsak	S	H	E	Ø		
1.	Fundamenter	216	Ikke kjent	TGIU	Antatt stripefundament med utvidelser lokalt under søyler, kfr Figur 1.7.2-3.						
2.	Drenering	217	Ikke kjent	TGIU							
3.	Grunnmur	230	Plasstøpt betong	TG1	Ingen tegn til skjevsetninger vurdert fra bakkenivå og innside i kjelleretg. (A) Skade i pusslag. Muligens pga fukt i kjeller. (B) Betongavskalling omkring vindu på østsiden. Antas hovedsakelig pga liten armeringsoverdekning. Fremstår ellers som normalt vedlikeholdt.		1	2	1	(A) Fjerne løs puss, påføre ny egnet puss ut fra underlag-ets beskaffenhet (B) Fjerne løs betong, rengjøre armering, mørtle aktuelle områder.	Figur 3.2-1
4.	Bæresystem	220		TGIU							
		Hovedfløy generelt	Plasstøpt betong, vegger, søyler, dekker. kfr pkt 1.7.1.								
		Nordre del 2. etg	Antatt bindingsverk av konstruksjonsvirke avstivet med plater.								
		Inngangsparti sørside	Åpent søyle-bjelke system i konstruksjonsvirke. Avstivet mot hovedbygning.								
5.	Søyler	222	Betong, Søyler i yttervegg nord typ. tv.snitt 350x400 mm, høyde ca 6,0 meter. Øvrige søyler monolittisk støpt til vegg. Innvendig akse, 350x500. Utvendig i søndre vegg, 150x300.	TG1	Søyler er innkledd i yttervegger eller innervegger. Ingen åpenbare tegn til skader i overflater ved inspiserte områder. A. Observert skade i pusslag <i>Ytterveggsøyler i nordre vegg ble utbedret i 2020, kfr Norconsult oppdrag i 2019 (nr 5196860) og Figur 3.2-3.</i>		1	1	1	A. Hindre oppfukning, evt. annen årsak. Utbedre puss.	Figur 3.2-2 Figur 3.2-3
6.	Bjelker	223	Betong, tv.snitt 350x750. Tv.snitt 350x900 ved scenedel.	TG1	Ingen åpenbare tegn til skader i overflater ved inspiserte områder.						Figur 3.2-4
7.	Yttervegger	231	Plasstøpt betong. Kledd utvendig og innvendig. Oppbygging ikke undersøkt.	TGIU	Ikke inspisert bak kledning. Ingen åpenbare tegn til skader i overflater ved inspiserte områder.						

8.	Utvendig kledning	235	Trevirke	TG2	Normal slitasje. Maling nødvendig.					2	1			Figur 3.2-5
9.	Vinduer, ytterdører, garasjeport.	234	Ikke kartlagt	TGIU										
10.	Innervegger	240	Betongvegger i bæreakser. Ellers lettvegger med ukjent oppbygging. Det er plassert en frittstående vegg ved sceneområdet/teknisk rom, som skal være angitt på 6202-31. Denne tegningen er ikke funnet i arkivet.	TG1	Normal slitasje									
11.	Dekker	251	Plasstøpt betong, tykkelse varierer, 120-240 mm	TG1	Ingen skader eller symptomer observert ved inspiserte områder. Dette gjelder også dekke over bassengdel, stikkprøve ref. Figur 3.2-7									Figur 3.2-6 Figur 3.2-7
12.	Gulv på grunn	252	Betonggulv i kjeller, oppbygging ikke undersøkt. Gulv er generelt dekt med beleg, flis, etc, foruten enkelte områder.	TG1	Ingen skader eller symptomer observert i gulvoverflater ved inspiserte områder. Normal slitasje i betongoverflater.									Figur 3.2-8
13.	Gulvoverflater	255	Linoleum, fliser.	TG1	Normal slitasje. Garderober, fliser, er utbedret omkring 2005.									Figur 3.2-9
14.	Himlinger	256	Systemhimling, treplater.	TG1	Normal slitasje.									Figur 3.2-10
15.	Takkonstruksjon	261	Plasstøpt betong	TG1	Ingen skader eller symptomer observert ved inspiserte områder									Figur 3.2-6 Figur 3.2-11
16.	Taktekking	262	Ikke kartlagt <i>Ifm Norconsult oppdrag i 2019 (nr 5196860) ble taktekkningen befart. Alder på taktekkningen er ukjent. Det ble den gang ikke observert vesentlige skader eller symptomer. Taktekkingen så generelt ut til å være normalt god stand.</i>	TGIU										
17.	Pipe, ildsted	271	I.R.											
18.	Våtrom	274	Ikke kartlagt.	TGIU										
19.	Trapper innvendig	281	Betong.	TG1	Normal slitasje.									

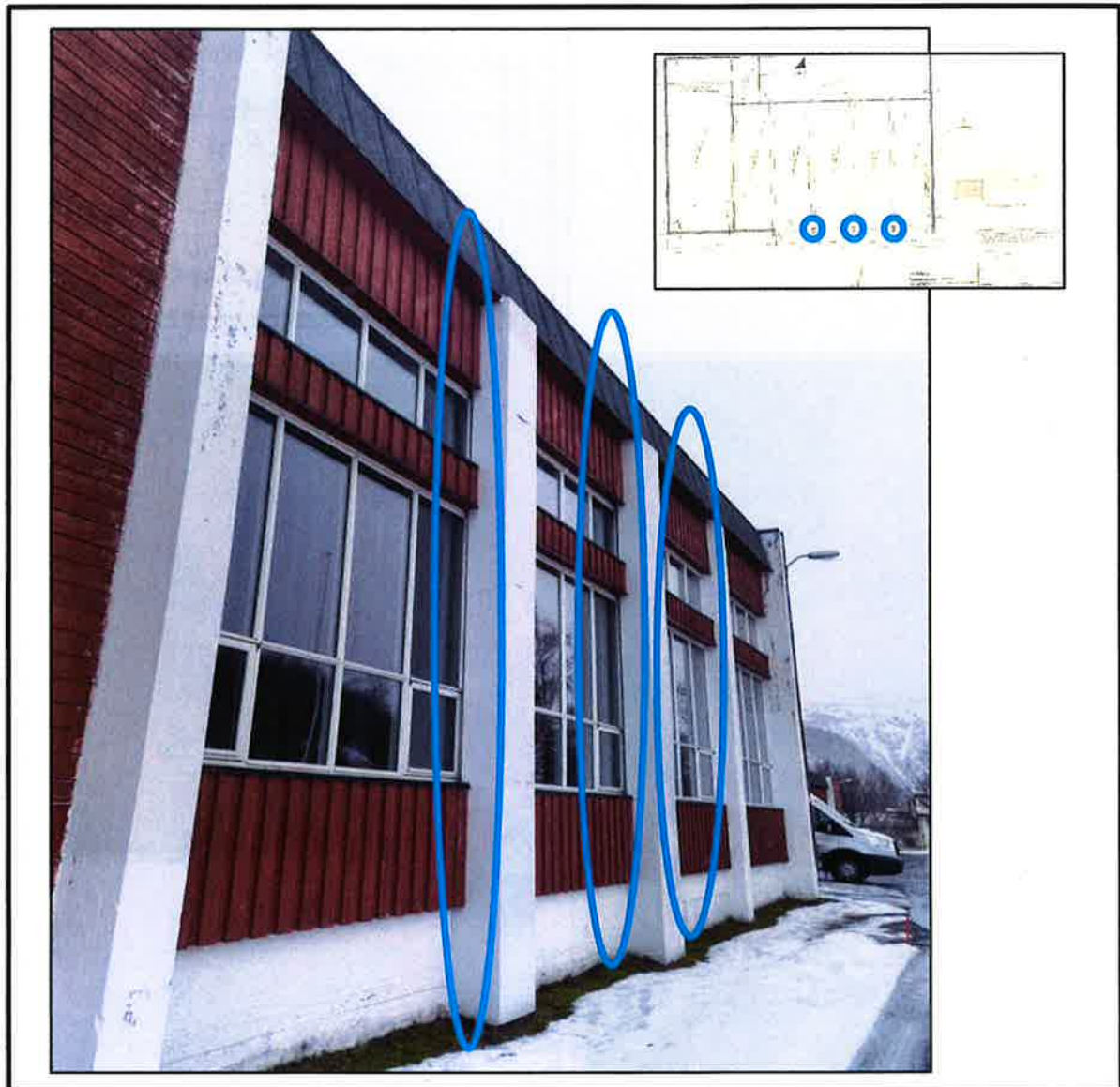
Billedokumentasjon gymnastikksal



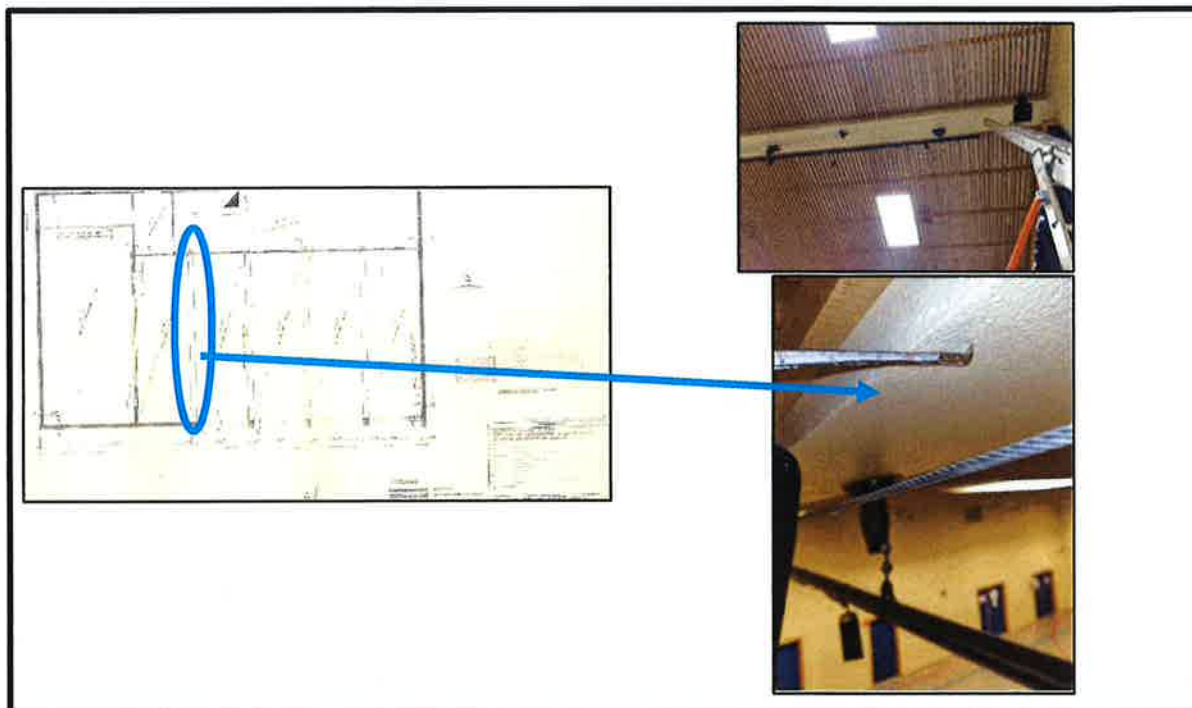
Figur 3.2-1 – Skade i grunnmursvegg østside.



Figur 3.2-2 – Pusskade i søyle, fyrrom kjeller.



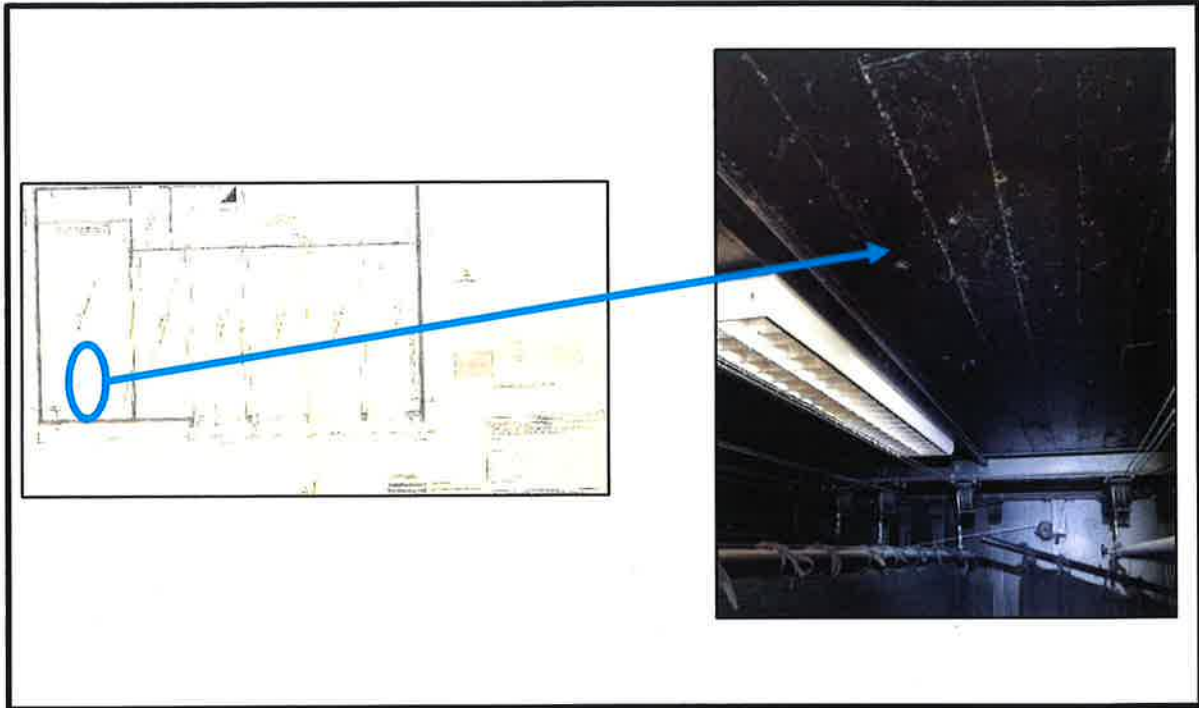
Figur 3.2-3 – 3 stk søyler utbedret i 2020, nordside.



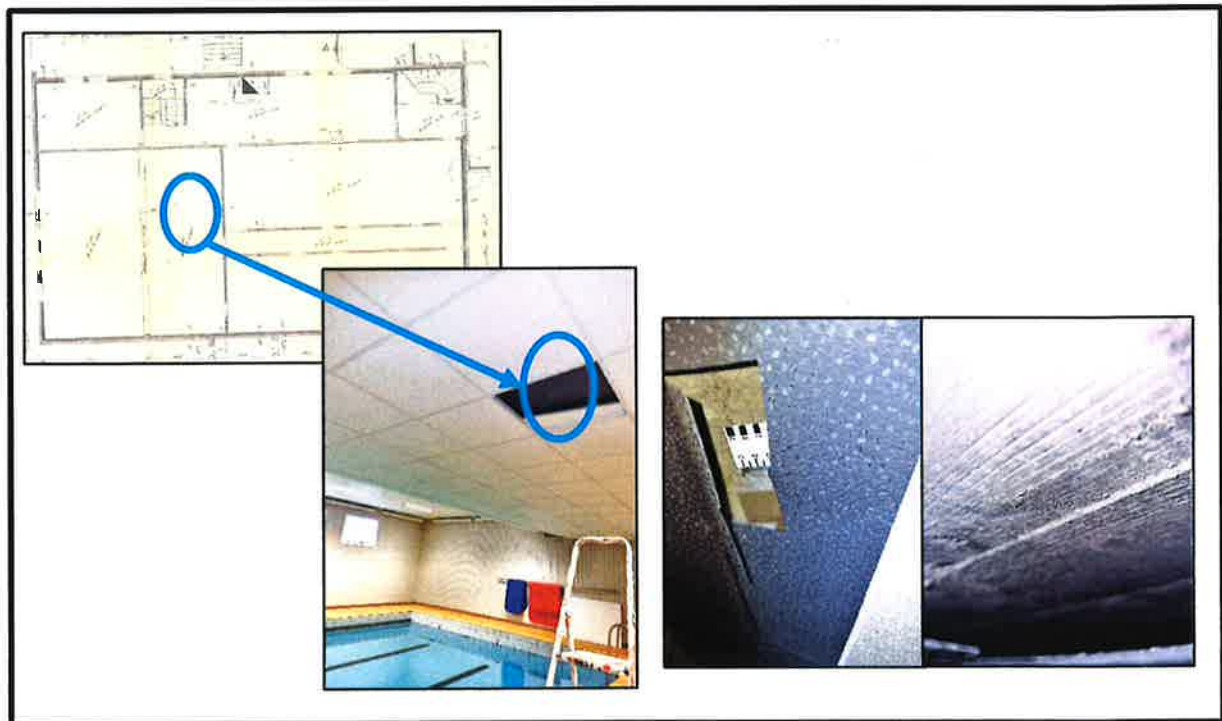
Figur 3.2-4 – Tilstand bjelke gymnastikksal, i dekke over 2. etg.



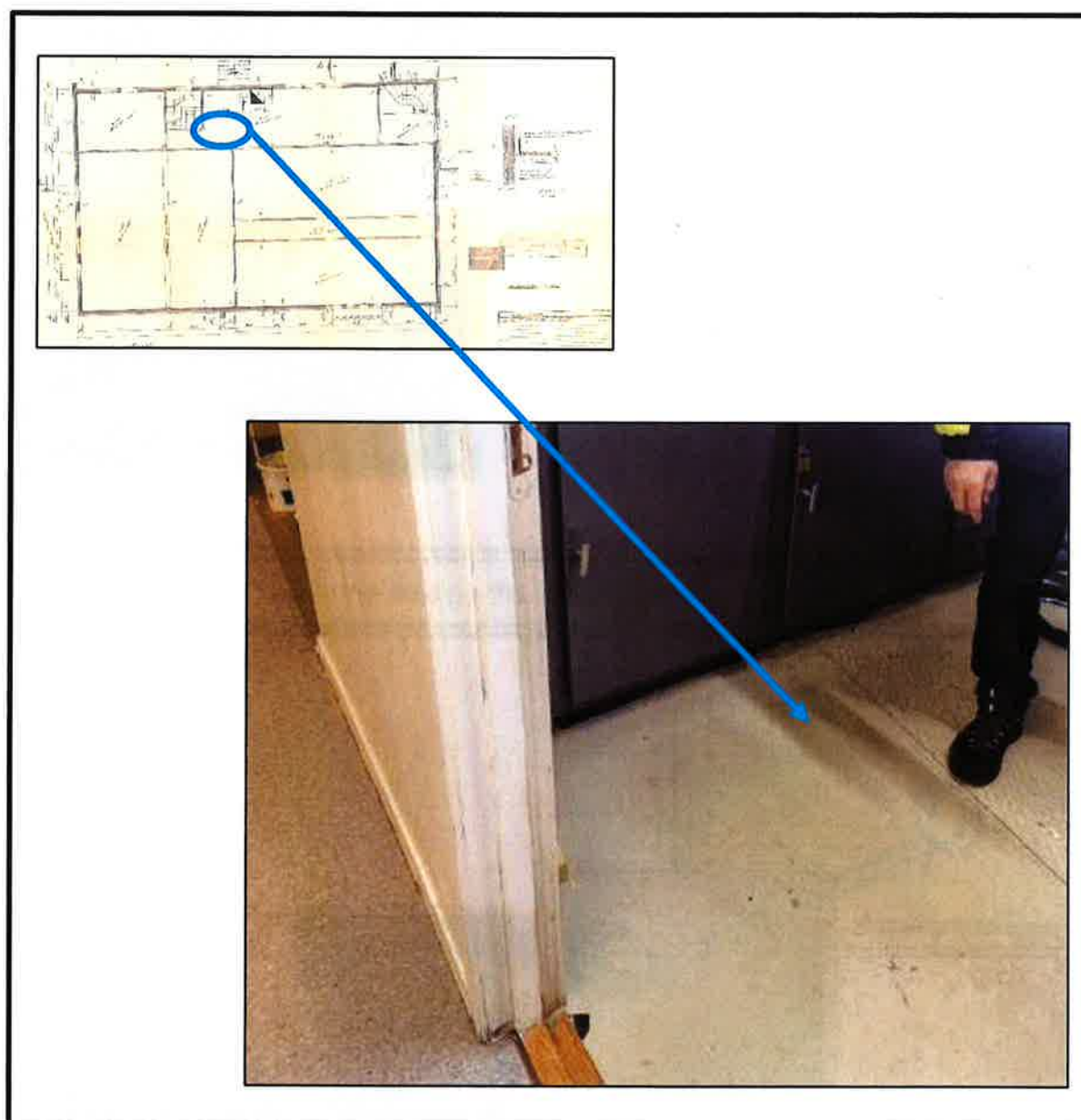
Figur 3.2-5 – Tilstand trekledning yttervegger gymnastikksal, sørøstre del



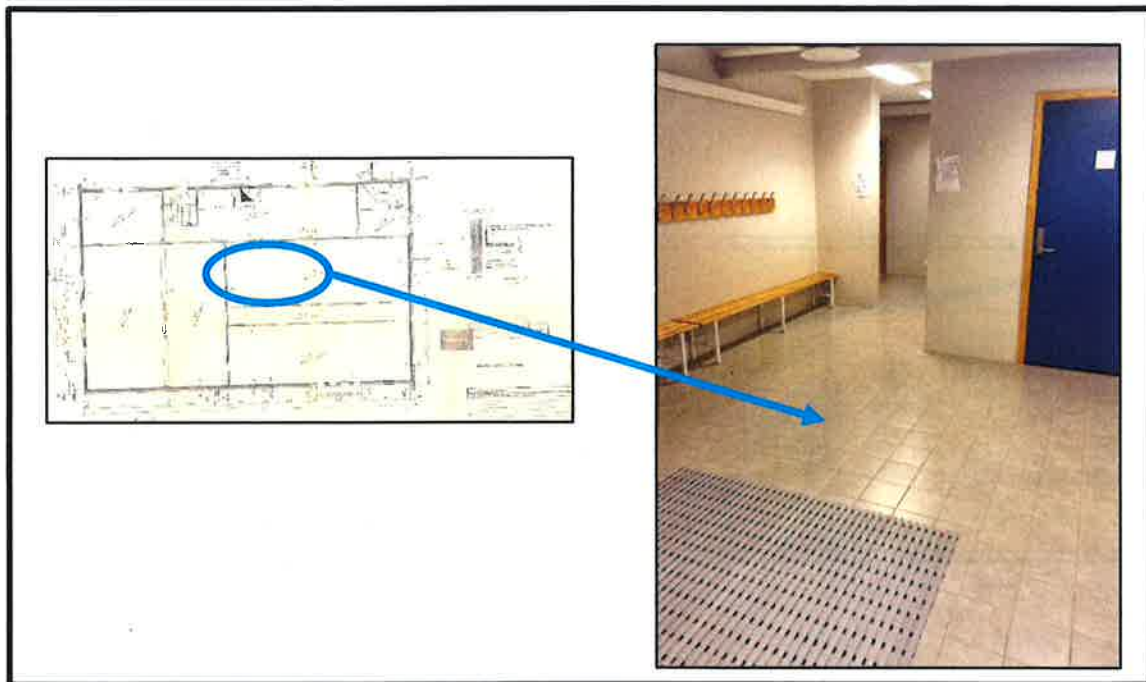
Figur 3.2-6 – Tilstand betongdekker over 2. etg,scenedel (yttertak)



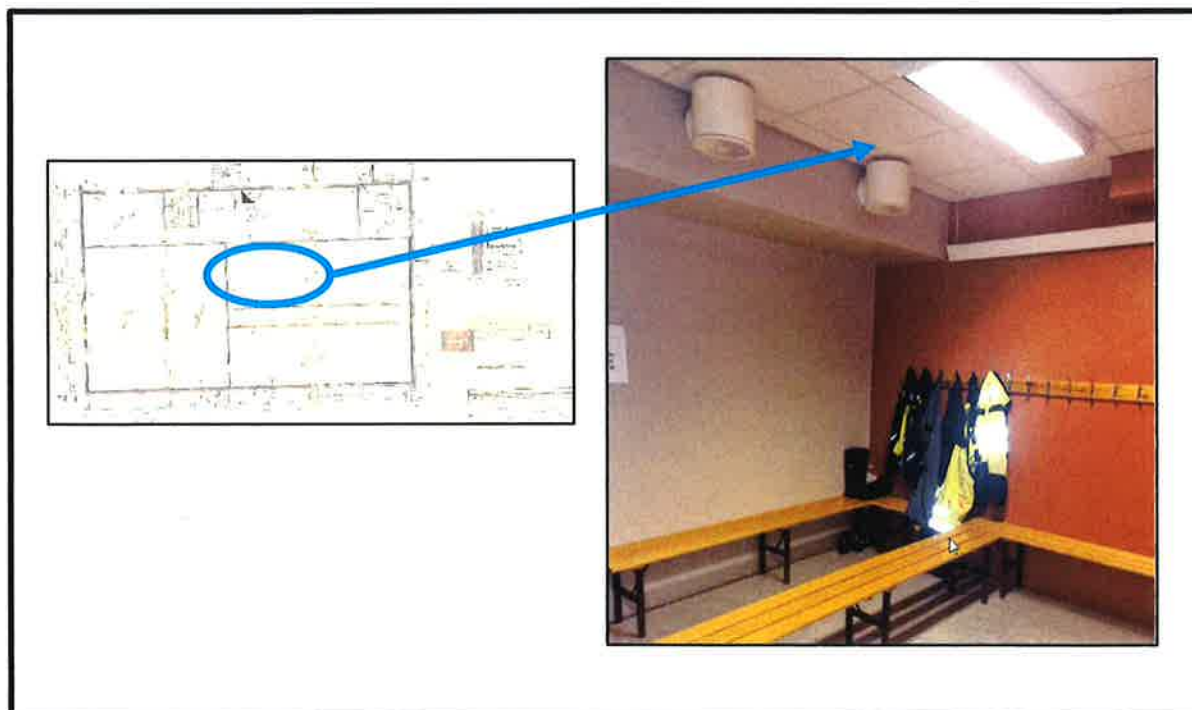
Figur 3.2-7 – Tilstand betongdekker over kjelleretg, bassengdel



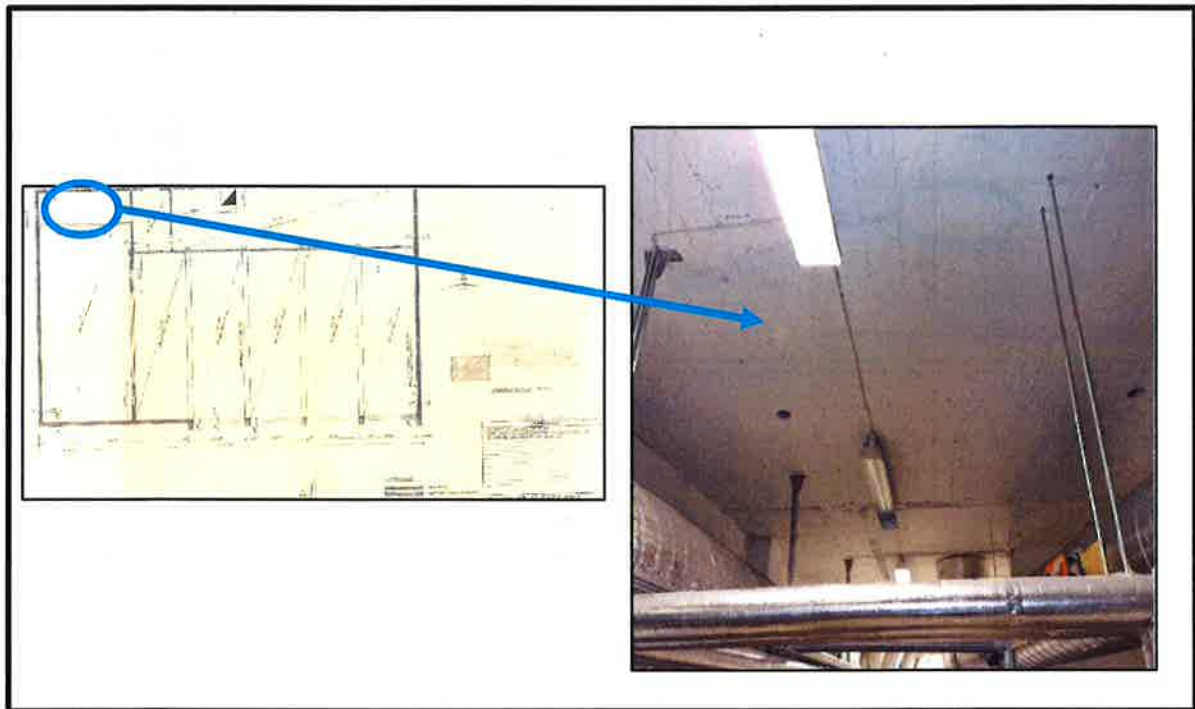
Figur 3.2-8 – Tilstand gulv på grunn, kjelleretg.



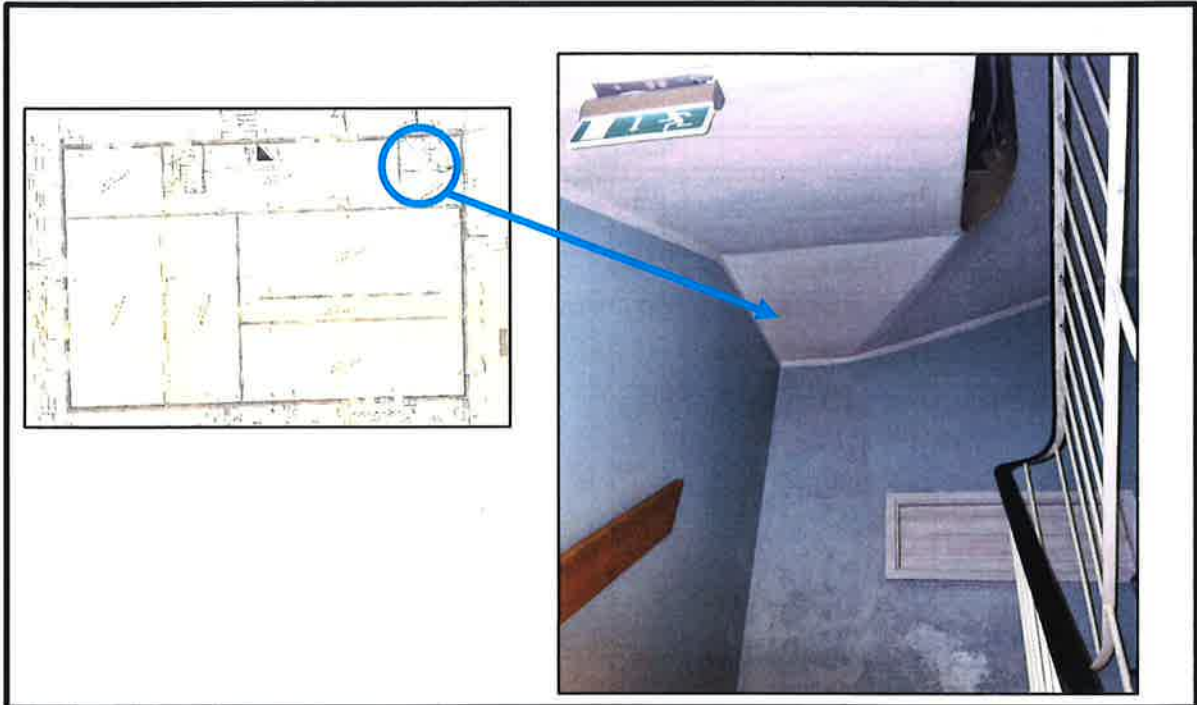
Figur 3.2-9 – Tilstand overflatebelegg, fliser, kjelleretg.



Figur 3.2-10 – Tilstand himling, kjelleretg.



Figur 3.2-11 – Tilstand betongdekker over 2. etg, teknisk rom (yttertak)



Figur 3.2-12 – Tilstand betongtrapp kjelleretg.

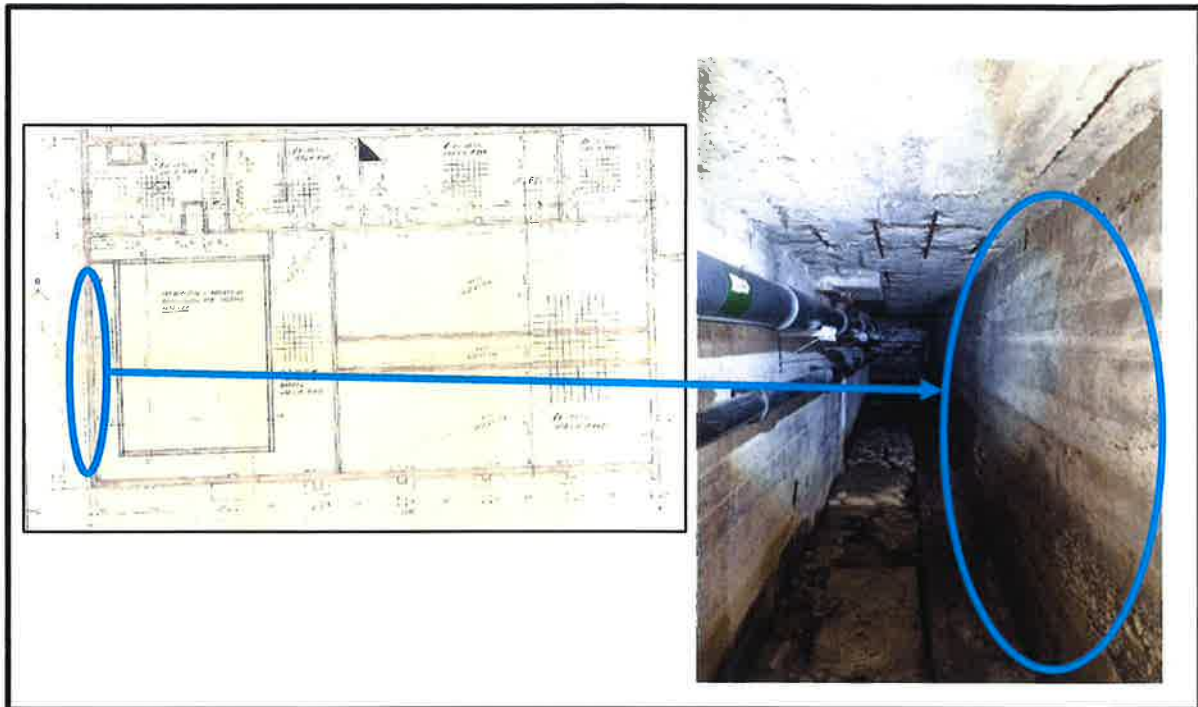
3.3 Bassengområde

Bygningsdel / område (NS 3451)				Tilstand		Konsekvens				Tiltak	Bilde nr
Post	Bygningsdel	NS kode	Teknisk beskrivelse	TG	Tilstandsbeskrivelse / årsak	S	H	E	Ø		
1.	Fundamenter	216	Ikke kjent	TGIU							
2.	Drenering	217	Ikke kjent	TGIU							
3.	Grunnmur	230									
4.		Basseng- del	Plasstøpt betong, t=300 mm	TG1	Ingen tegn til skjevsetninger vurdert fra bakkenivå og innside i kjelleretg.						Figur 3.3-1
		Rense- anlegg	Plasstøpt betong, t=300 mm	TG2	A. Fuktskade, saltutslag, ved østre vegg. Området er forsøkt tettet med overflatebehandling.		2	2	2	A. Sjekke fuktforhold, herunder drenering. Fjerne løs puss. Påføre evt. ny, diffusjonsåpen puss.	Figur 3.3-2
5.	Bæresystem	220	Plasstøpt betong, vegger, dekker.	TGIU							
6.	Bjelker	223									
		Basseng- del	Betong, tv.snitt 350x900 (sceneoppbygging over basseng). Se avsnitt 1.7.2, post 6.	TG1	Ingen åpenbare tegn til skader i overflater ved inspiserte områder.						
		Rense- anlegg	I.R.								
7.	Yttervegger	231	IR Se post 3								
8.	Utvendig kledning	235	IR								
9.	Vinduer, ytterdører, garasjeport.	234	Ikke kartlagt	TGIU							
10.	Innervegger	240		TG1	Normal slitasje						
		Basseng- rom	Betongvegger, t=150.	TG1	Normal slitasje Ingen skader eller symptomer observert ved inspiserte områder.						
		Rense- anlegg	Betongvegger, t=150.	TG1	Normal slitasje Ingen skader eller symptomer observert ved inspiserte områder.						
		Basseng- grube	Betongvegger, t=150.	TG3	Synlig armeringskorrosjon og betongavskalling på utside (strekkside) på flere steder.	2	2	1	3	Veggene bør rives.	Figur 3.3-3
11.	Dekker	251									
		Basseng- rom	Se avsnitt Gymnastikksal	TG1							
		Basseng- grube	Plasstøpt betong, ukjent tykkelse	TG3	Synlig armeringskorrosjon på utside (strekkside) og betongavskalling på flere steder. Skadeårsak antas i hovedsak å være liten	2	2	1	3	Dekkene bør rives.	Figur 3.3-4

					overdekning ned mot 15 mm. I tillegg til høy luftfuktighet med luftbårne klorider fra bassengvann og direkte vannpåvirkning grunnet utettheter i bassenget. Det iht /O1/ opplyst om sprekker i fliser i overkant dekke.										
		Renseanlegg	Plasstøpt betong, tykkelse 130 mm. Dobbelarmert.	TG2	A. Avskalling og armeringskorrosjon i et område på ca 1,5-2,0 m ² .	2	2	2	2	A. - Kontrollere uft, kloridinnhold - Kartlegge skadeomfang - Meisle bort løs betong - Sandblåse armering - Vurdere skadeomfang - Reparere skadet området med reparasjonsmørtel	Figur 3.3-5				
12.	Gulv på grunn	252													
		Bassengrom	I.R.												
		Bassenggrube	Betonggulv, oppbygging ikke undersøkt. Gulv er dekket med flis.. Det er iht /O1/ opplyst at det er noe lekkasje av bassengvann til grunnen.	TG3		1	2	1	3	Bør rives i sammenheng med post 10 og 11.					
		Renseanlegg	Betonggulv, oppbygging ikke undersøkt.								Figur 3.3-6				
13.	Gulvoverflater	255									Figur 3.2-9				
		Bassengrom	Fliser	TG2	Enkelte sprekker i flisfuger										
		Bassenggrube	Fliser	TG3						Bør rives i sammenheng med post 10 og 11.					
		Renseanlegg	I.R.												
14.	Himlinger	256													
		Bassengrom	Systemhimling, treplater	TG1	Normal slitasje.						Figur 3.3-7				
		Bassenggrube	I.R.												
		Renseanlegg	I.R.												

15.	Takkonstruksjon	261	I.R.																	
16.	Taktekking	262	I.R.																	
17.	Pipe, ildsted	271	I.R.																	
18.	Våtrom	274	Ikke kartlagt.	TGIU																
19.	Trapper innvendig	281	I.R.																	

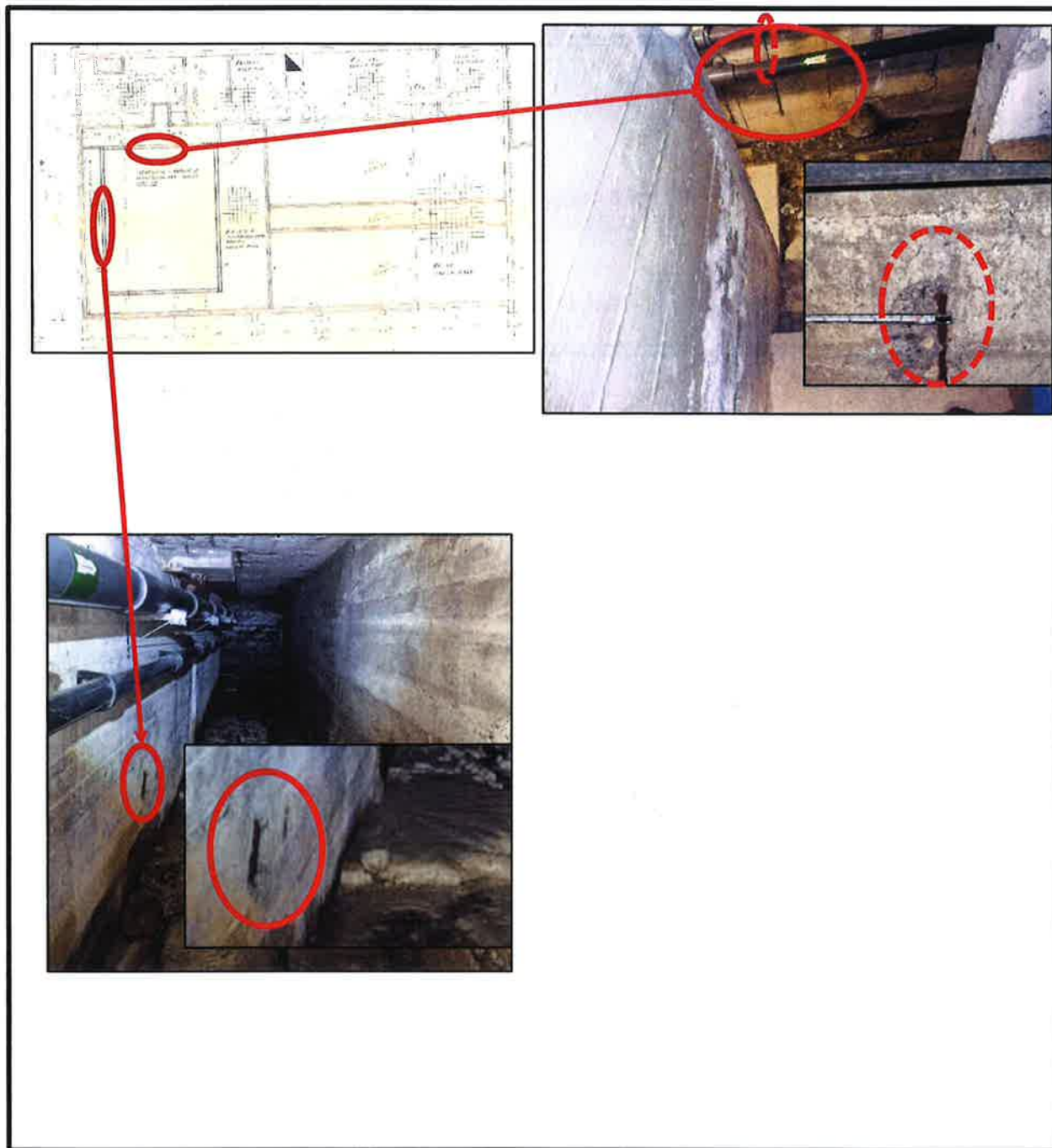
Billedokumentasjon bassengdel



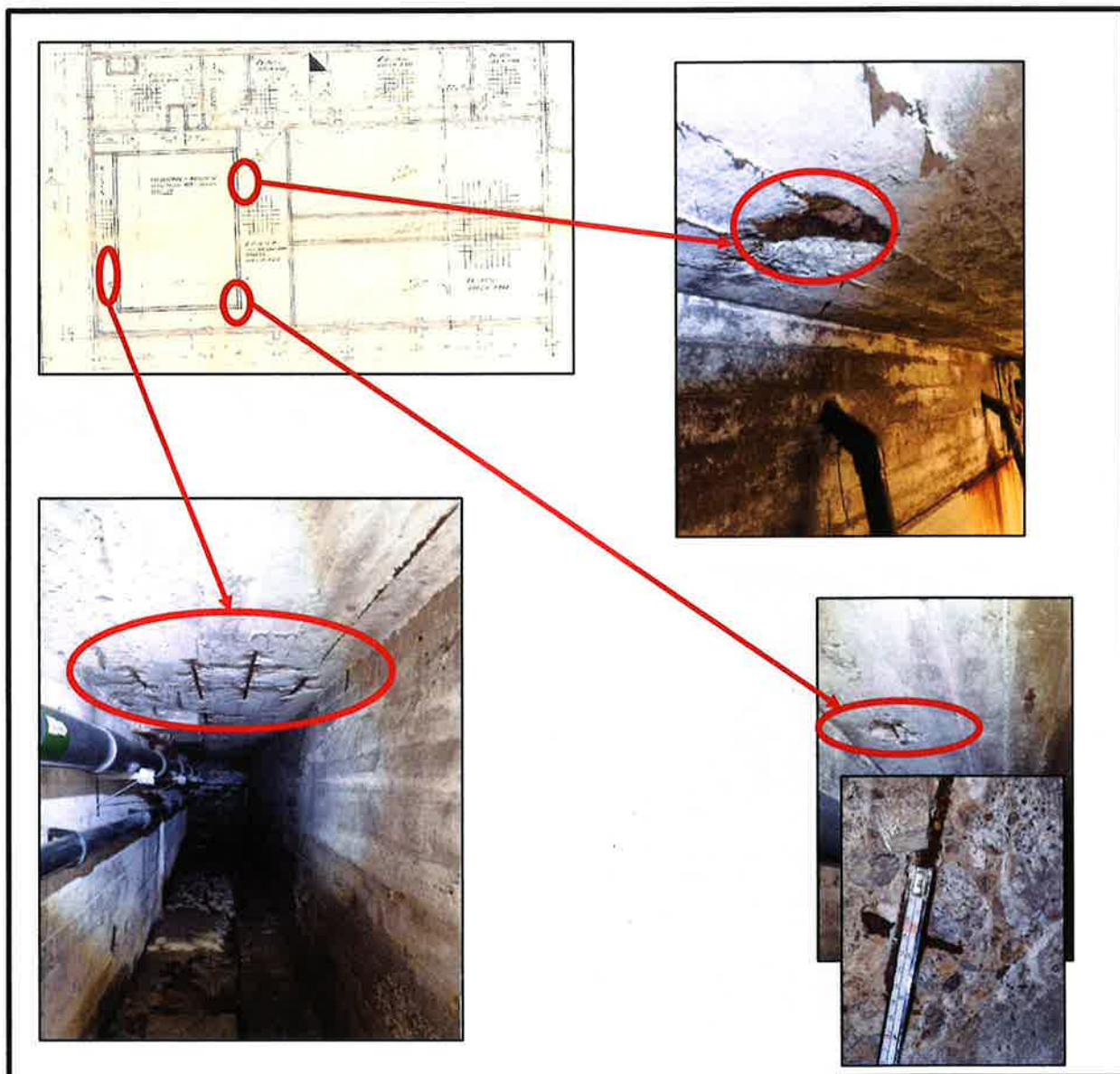
Figur 3.3-1 – Tilstand innside grunnmur, østenden av bassengdel.



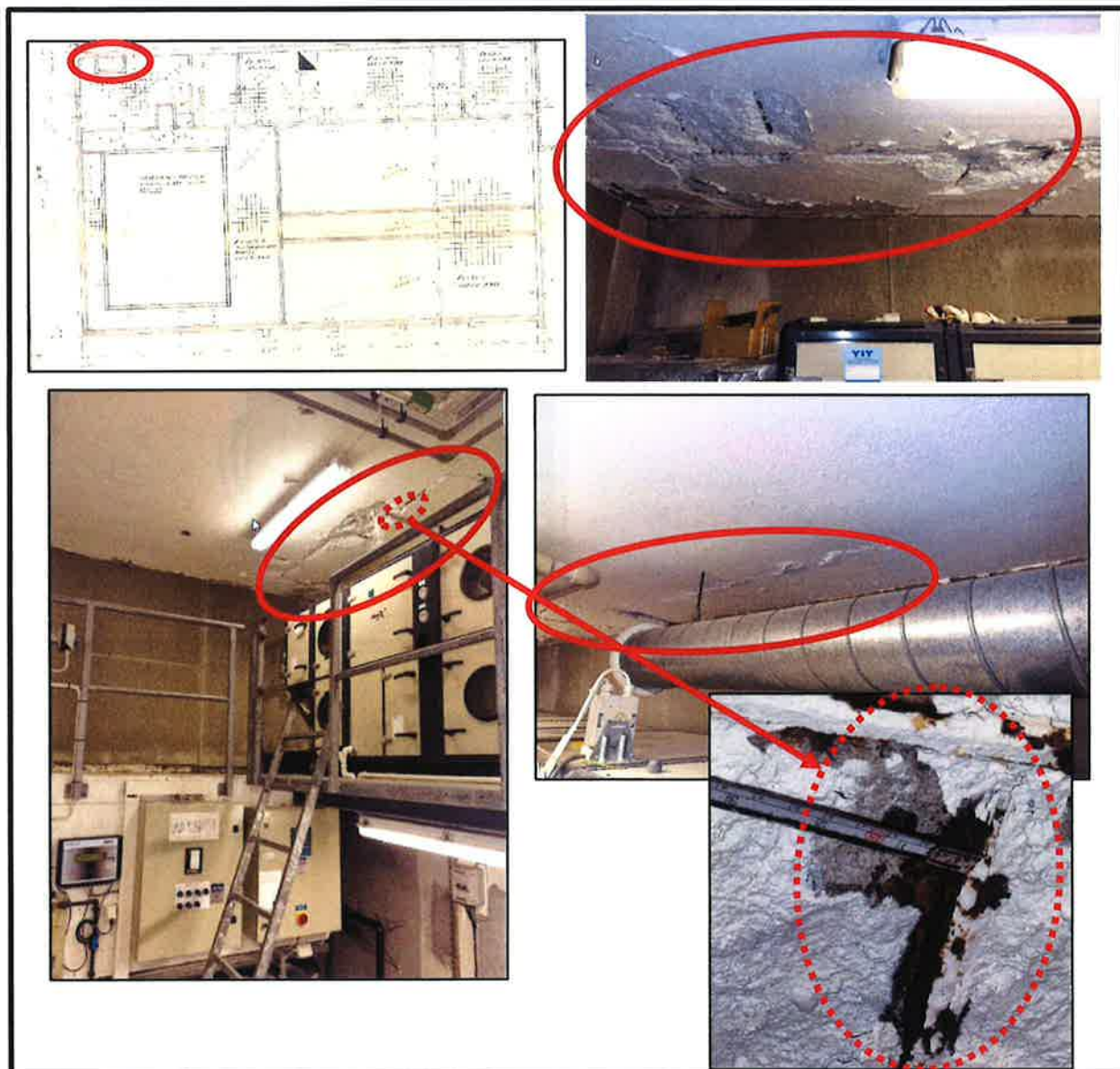
Figur 3.3-2 – Saltutslag og pusskade på grunnmur, sørøstside, renseanleggrom



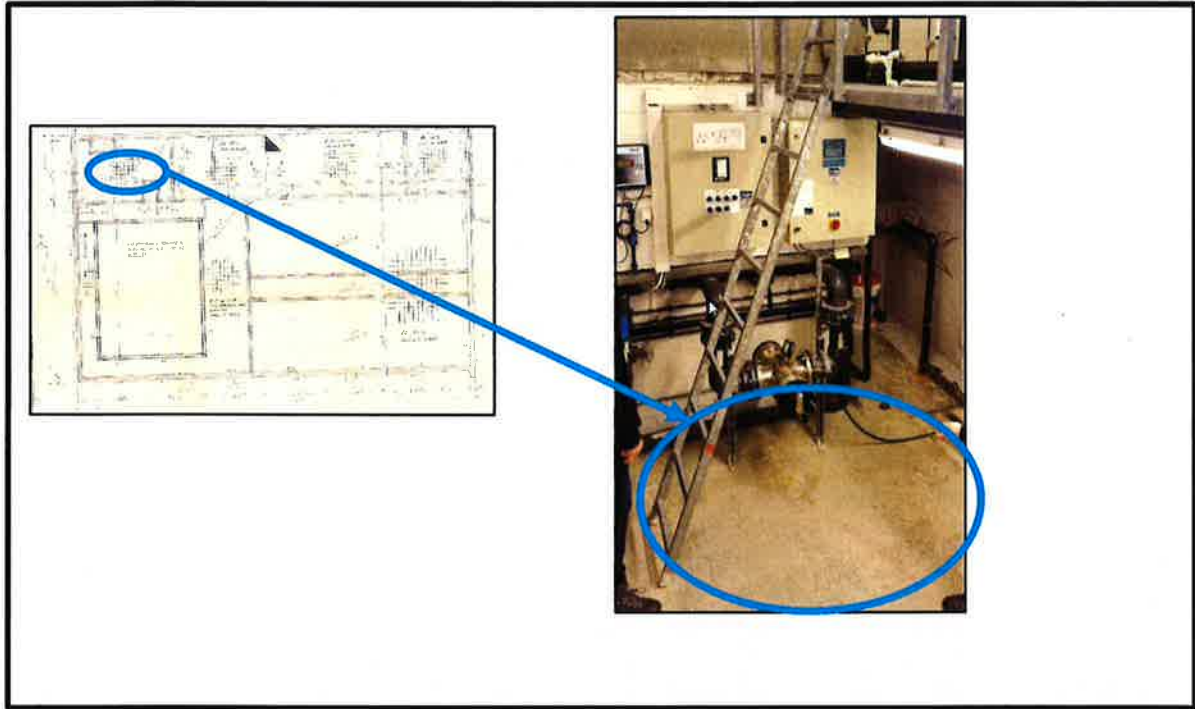
Figur 3.3-3 – Bassenggrubevegger. Armeringsskader, avskalling.



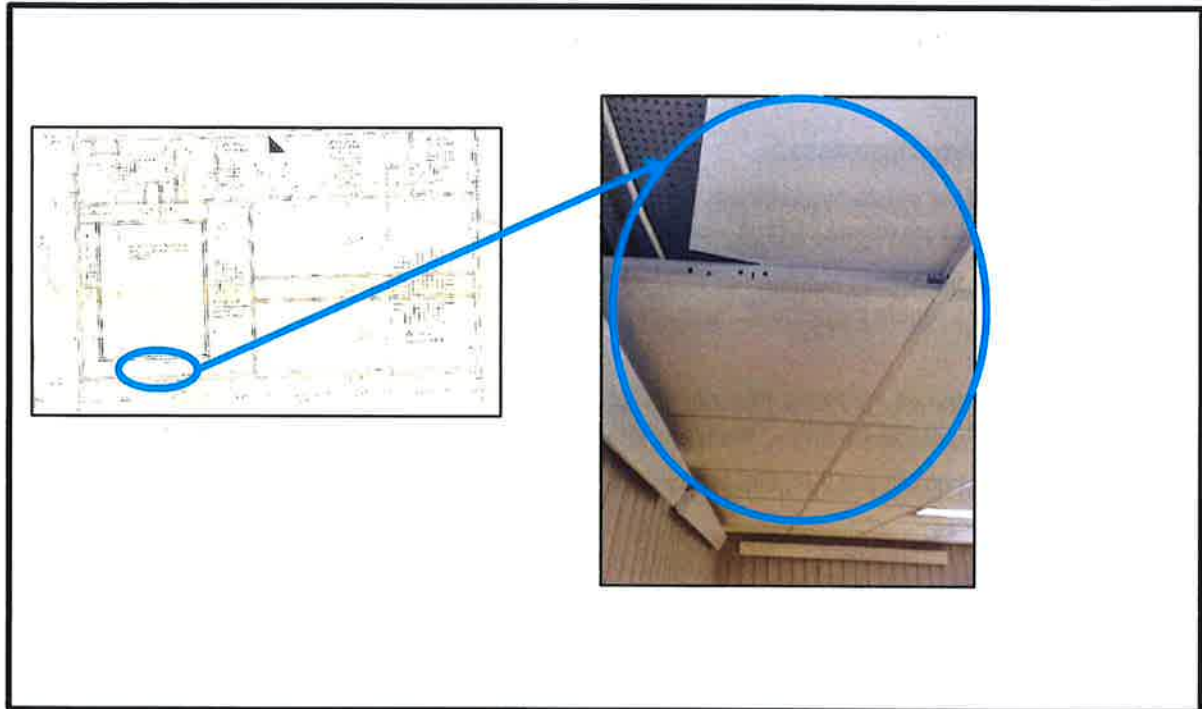
Figur 3.3-4 – Skade i betongdekker, bassenggrube.



Figur 3.3-5 – Skade i betongdekke, renseanleggrom.



Figur 3.3-6 – Tilstand gulv på grunn, renseanleggrom.



Figur 3,3-7 – Tilstand himling, bassengrom.

4 LEVETIDSBETRAKTNINGER

4.1 Generelt for bygningsmassen

Bygningsmassen har for det eldste byggetrinn oppnådd sin prosjekterte levetid på 50 år. 7 år på overtid fremstår imidlertid bygget som robust og godt vedlikeholdt.

Bæresystemet av plaststøpt, armert betong, har etter vår vurdering ikke vesentlige symptomer. Dette gjelder også konstruksjonsdeler i senere byggetrinn. Bygget er i god nok stand for videre bruk uten omfattende inngrep i bæresystem.

Byggets eier vil måtte foreta en vurdering av nødvendige oppgraderinger av innredninger, tekniske systemer, o.l. basert på tiltenkt bruk de neste årene. Tekniske komponenter har andre levetidsbetraktninger.

En ny tilstandsvurdering kan tas om 5 år. Det forutsettes at bygget besørges vedlikeholdt og inspisert jevnlig av byggets eier.

4.2 Basseng og renseanleggrom

Bassenggrube, herunder vegger, dekker og gulv på grunn, må vurderes for seg, ettersom det anbefales og rive denne delen.

Bassengrenseanleggrom må også undersøkes nærmere i form av meisling av løs betong og sandblåsing av armering.

5 SUPPLERENDE UNDERSØKELSER

Supplerende undersøkelser vil stedvis være nødvendig for å kartlegge skadeårsaker og skadeomfang. Det kan også være aktuelt ved mistanke om feil/mangler. Behovet må vurderes for hvert tilfelle.

Nedenfor er fagvis listet opp vurdering av behov for supplerende undersøkelser. Listen er ikke uttømmende.

5.1 Hovedbygning

5.1.1	Hovedfløy	Kontrollpunkt	
		Hovedbygning	Sjekk av søyle, støpeskjøtskade.
		Utbygd del 2. etg	Ingen
5.1.2	Gymnastikksaldel	Kontrollpunkt	
		Sjekk av mulige lekkasjer, fyrrom i kjeller.	
5.1.3	Bassengdel	Kontrollpunkt	
		Bassenggrube	Ingen
		Rom for rensanlegg	Tilstand på dekke, meisling

5.2 Miljø

Det bør foretas miljøundersøkelser av bygningsmassen før evt. ombygninger.

5.3 Brannteknisk

Det bør gjennomføres en brannteknisk vurdering før evt. ombygninger.

Delegerte vedtak

Dato: - Utvalg: DRU Driftsutvalget

Arkivsak	Dato Navn Innhold	Saksnr.	Avd/Sek/Saksb.	Arkivkode Resultat
22/227	16.05.2022 SØKNAD OM SKJENKEBEVILLING - SYKKELFEST 28. MAI 2022 U.L VÅRLIV	DS 3/22	BK/KASSE/AF	U63
22/246	16.05.2022 SØKNAD OM AMBULERENDE SKJENKEBEVILLING 21.05.2022 U.L ENIGHET	DS 4/22	BK/KASSE/AF	U63
22/303	30.05.2022 SØKNAD OM SKJENKEBEVILLING - SOMMERFEST 14.06.22 BEIARN KOMMUNE	DS 5/22	BK/KASSE/AF	U63
22/304	30.05.2022 SØKNAD OM SKJENKEBEVILLING - REGIONRÅDSMØTE 9. JUNI BEIARVEKST	DS 6/22	BK/KASSE/AF	U63
22/322	02.06.2022 SØKNAD OM UTVIDET SALGSBEVILLING 04.06.2022 COOP MARKED MOLDJORD	DS 7/22	BK/KASSE/AF	U63
22/314	07.06.2022 SØKNAD OM AMBULERENDE SKJENKEBEVILLING 8. OG 9. JUNI ELIAZE'S	DS 8/22	BK/KASSE/AF	U63
22/339	14.06.2022 SØKNAD OM UTVIDET SALGSBEVILLING 18.06.2022 COOP MARKED MOLDJORD	DS 9/22	BK/KASSE/AF	U63
22/329	17.06.2022 SØKNAD OM SKJENKEBEVILLING - VILLMARKSFEST 20 - 21. AUGUST U.L. VÅRLIV	DS 10/22	BK/KASSE/AF	U63

GODKJENNING AV PROTOKOLL - DRIFTSUTVALGET

Saksbehandler: Karin Nordland
Arkivsaksnr.: 22/345

Arkiv: 033

Saksnr.: **Utvalg** **Møtedato**
14/22 Driftsutvalget

24.06.2022

Rådmannens innstilling:

ORIENTERINGER - DRIFTSUTVALGET

Saksbehandler: Kari-Marie Sandvik Stenmark
Arkivsaksnr.: 22/344

Arkiv: 033

Saksnr.: **Utvalg** **Møtedato**
15/22 Driftsutvalget

24.06.2022

Rådmannens innstilling:

Den framlagte informasjonen tas til orientering

Saksutredning:

1. Status Ny skole, flerbrukshall, basseng mm

Det vil bli gitt en orientering om status i arbeidet med prosjekt ny skole, flerbrukshall, basseng. Driftsutvalget er referansegruppe for dette prosjektet. Førrige statusoppdatering om denne saken ble gitt i sak 7/22 i Driftsutvalget sitt møte den 06.04.2022.

2. Status opptak av barn i barnehagen etter hovedopptak

Det vil også bli gitt en orientering om status antall barn i Beiarn barnehage etter at søknadsfrist for barnehageplass gikk ut pr 1.juni og opptak er gjort.

Vedlegg:

Sak 1:

Rapport om forprosjekt og grunnboringer av Geir Hansen
Notat; Status for prosess Beiarn Skytterlag og NBI

Fra: Geir Hansen <Geir.Hansen@beiarn.kommune.no>

Sendt: fredag 17. juni 2022 09:31

Til: Kari-Marie Sandvik Stenmark <Kari-Marie.Sandvik.Stenmark@beiarn.kommune.no>

Kopi: Janne Berntsen <janne.berntsen@beiarn.kommune.no>; Frank R. Movik <frank.movik@beiarn.kommune.no>

Emne: SV: Orientering til DRU - ny skole, hall -prosjektet

Forprosjektet som vi har utarbeidet i samarbeid med HRP er så godt som ferdig. Skisseprosjekt-tegninger og beregninger for selve bygget er ferdig. Beskrivelsesdelen er så godt som ferdig. HRP skal gjøre en siste finpuss på kravspesifikasjonen etter at vi har hatt den til gjennomgang i prosjektgruppa vår. Det vil gjenstå noen moment i HRP sin leveranse som har sammenheng med hva resultatet av grunnundersøkelsen avstedkommer. Arbeidet med reguleringsplanen kan heller ikke ferdigstilles før resultatet av grunnundersøkelsen foreligger.

Den fysiske delen av utvidet grunnundersøkelse, selve feltarbeidet ble utført nå i mai og er ferdig. Det er gjort grundige og systematiske boringer på tomta og relevant del av tomtas tilstøtende terreng som skal ligge til grunn for påkrevde stabilitetsberegninger. Videre er det gjort opptak av løsmasseprøver som skal analyseres i laboratorium. I tillegg er det satt ned 18 stk målestaver som jevnlig utfører poretrykkmålinger framover.

Fra Romerike geoteknikk AS som besørger grunnundersøkelsen har vi fått følgende tidsplan.

1. Geoteknisk datarapport (antatt ferdig i midten av september).
2. Befaringsrapport (antatt ferdig i slutten av september/tidlig oktober).
3. Parameter og tolkningsrapport (antatt ferdig i slutten av oktober/tidlig november)
4. Geoteknisk vurderingsrapport – (første del ferdig i slutten av november og siste del før jul)



Notat

Til:

Kopi til:

Fra: Janne Berntsen

Sak: STATUS FOR PROSESSEN RUNDT BEIARN SKYTTERLAG OG NBI

Saksnr./Arkivkode

20/882 - 614

Gradering:

Sted

MOLDJORD

Dato

20.06.2022

STATUS FOR PROSESSEN RUNDT BEIARN SKYTTERLAG OG NBI

Beiarn skytterlag:

Siste møte 14. juni.

Diskusjon rundt hvordan man bygger opp søknaden til offentlige instanser og sponsorer. Det krever både en finansieringsplan og en driftsplan. Skytterlaget har ingen egenandel. Det ligger kun i dugnadsarbeid.

Hvordan fordele søknader til 14 millioner:

- Beiarn kommune må lage en intensjonsavtale som legges ved søknad, for bruk og drift av anlegget.
- DFS (Det frivillige skyttervesen) finansierer kun aktiviteter og løssøre.
- Spillemidler utgjør max 1/3 av godkjent kostnad. Anlegg i Nordland får også et tillegg på 20% av ordinær tilskuddssats. Beiarn kommune som anleggseier, må søke.

Potensielle sponsorer:

Gjensidigestiftelsen, Sparebank 1 Nord-Norge (Arena), Gigante Havbruk AS, Statskog, Frank Steensen transportforretning AS (ikke uttømmende).

Bør satse på Sparebank1 Nord-Norge og søknad rundt satsningsområdene «Arena» og «Samfunnsutvikling». I søknad, fokusere på «Møteplassen» som ett av BKs samfunnsutviklingsstrategier.

Andre satsninger er «Bærekraft» med blant annet klimatiltak med vannbårent varmesystem og transportsparetiltak. Ved nytt anlegg tilpasser vi oss kollektiv trafikk i større grad.

Framtiden for skytesporten går fra grovkaliber til finkaliber pga forurensning og kostnad. Det vil også få en reduksjon i drift- og vedlikeholdskostnader.

Kulturkontoret lager mal på søknader både til sponsor og offentlig søknader.

Skytterlaget lager en «skryteliste» som skal legges ved, så bruker man skytterlagets renommé aktivt.





Andre elementer rundt skytebanen man bør ta med:

- Mulighet for helårsaktivitet.
- Sport for alle aldersgrupper
- Gode anbefalinger om bruk av skytetrening for barn med konsentrasjonsvansker.
- Mange medlemmer
- Stort fokus på sikkerhet
- Det er få innendørs skytebaner i regionen.
- Samarbeid med Stormfjell om nye idrettsgrener som skiskyting og skifeltskyting,

NBI:

Siste møte 15. juni.

Orientering om arealbehovet på Harrmoen med tanke på ønske om 11'er bane med kunstgress. Det er ikke regulert tomt for fotballbane innenfor KB43. Alternativet er ny regulering, som innebærer maksimum utnyttelse av arealet på Harrmoen. NBI er inneforstått med denne problematikken. Det er også diskutert å gå ned på mindre baneforhold, men det vil kanskje innskrenke bruk, eksempelvis ved fotballturneringer.

NBI ønsker at man legger inn fotballbane til Innerjorda i neste rullering av handlingsplanen. Dette for å ha et alternativ å søke på, hvis det ikke er muligheter for en utvidet regulering på Storjord.



TILSKUDD TIL FERDIGSTILLING AV FRIDTHJOV ANDERSSENS KORVERK

Saksbehandler: Janne Berntsen
Arkivsaksnr.: 22/119

Arkiv: C86

Saksnr.: **Utvalg** **Møtedato**
16/22 Driftsutvalget

24.06.2022

Rådmannens innstilling:

Beiarn kommune bevilger kroner 50 000 til ferdigstilling av Fridthjov Anderssens (FA) korverk.

Tilskuddet finansieres over kulturfondet.

Bakgrunn og saksutredning:

«Fridthjov Anderssens venner» (FA) jobber opp i mot Bodø 2024, for å ferdigstille korverkene til FA og profilere ham for et europeisk publikum. Dette skal gjøres i samarbeid med profesjonelle ressurser.

I denne forbindelsen har Beiarn kommune mottatt en søknad fra «Fridthjov Anderssens venner» på kroner 65 000. Tilskuddet skal benyttes til å ferdigstille arbeidet rundt korverkene som er funnet etter FA og få de utgitt.

Vurdering:

Fridthjov Anderssen er titulert som den nordnorske Grieg. Han var en av veldig få som tok høyere musikkutdannelse fra Nord-Norge i det forrige århundre. I tillegg hadde han sin opprinnelse med ti barndomsår i Beiarn (1876-1886). Han levde som komponist og i tillegg var han dirigent for flere kor og hadde konsertvirksomhet i innland og utland. I senere tid har institusjoner som Nordnorsk Opera- og kammerorkester, Musikk i Nordland, Arkiv i Nordland, Nordland Fylkeskommune, Bodø kommune og Beiarn kommune samarbeidet om å heve Anderssens status som den anerkjente nasjonale komponisten han er. I dag er hans sanger, orgelverk og kammermusikk etterspurt.

Det er produsert 12 CD-plater med hans musikk. Den siste produksjonen er vokalensemblen VocalART sin innspilling av korverk.

I forbindelse med Bodø 2024 skal VocalART på konsert-turné med Fridthjov Anderssens korverk, inkludert konsert i Beiarn. Dette er et samarbeid med Fridthjov Anderssens venner, hvor også Beiarn kommune nå er medlem. FA's venner er interessert i et samarbeid med Beiarn rundt 2024.

For ca. 10 år siden, startet profileringsarbeidet av Fridthjov Anderssen og det ble gjort et vedtak om kommunalt bidrag på 80.000 fordelt over fire år. Målet var å promotere og markedsføre komponisten i innland og utland, samt gjøre musikken og notematerialet tilgjengelig. Midlene ble antakeligvis ikke utbetalt.

Et arbeid som gjenstår, er å aktivt jobbe med å formidle FA sin tilhørighet i Beiarn. Beiarns bidrag til Bodø 2024 kan også være en større markering av FA, bl.a. gjennom det lokale

musikkmiljøet. Hans karriere var i Nord-Norge, men den musikalske bagasjen og inspirasjonen, fikk han muligens med seg fra Beiarn. I boken om hans ettermæle, beskriver forfatterne det slik:

«Avstengtheten som kanskje var større enn noe annet sted i Nordland, kom også på mange vis til å prege befolkningen. Den ble mer oppblandet enn folk ellers i Salten, med et sterkt lappisk islett, særlig i den nedre og eldst bebygde del av dalen [...] både avstengtheten og blodblandingen skapte kanskje mer sagn og overtro her enn noe annet sted nordpå der det var norsk befolkning. Beiarn ble en eventyrbygd framfor noen annen, og for et mottakelig sinn måtte naturinntrykk, miljøpåvirkning og livsvilkår herinne komme til å få stor betydning. Denne eiendommelige lukkede bygd ble Fridthjov Anderssens «barndoms dal», og som framfor noe annen bygd i Nordland var et konsentrert bilde på landet bak hundrede mile, har kanskje betydd mer for dannelsen av grunndragene i hans psyke enn vi klart kan definere– «ⁱ.

Komponisten selv beskriver sin barndomsdal som tonesatte naturfenomener og årstider. Folklore; folkevisene, fortellingene, samt interessen for dialekten fra Beiarn, tok han med seg videre i voksen alder.

Beiarn kommune skal være med på å markere Bodø 2024. Regional og lokal kunst- og kulturuttrykk skal formidles ut til et europeisk publikum og foregå på flere arena i hele Nordland. Beiarn blir nå invitert med inn og har mulighet til å løfte frem FA sin inspirasjon fra naturen og kulturhistorien gjennom bl.a. musikk og fortellertradisjon, som presenterer Beiarn utad, ved bruk av disse ingrediensene. Samarbeidet med Fridthjov Anderssens venner, deres ressurser og lokale ressurser, bør kunne være ett av flere gode prosjekt. Vi kan sitere musiker og en av Bodø 2024 sin ARCTICulators, Håvard Lund som sier at «vi må spille Mozart slik Salzburg ikke klarer det, vi må lage ost slik ingen andre gjør det».

Vedlegg:

Søknad fra Fridthjov Anderssens venner.

Beiarn kommune

8110 Moldjord

Fridthjov Anderssen – utgivelse av korverkene

Jeg viser til tidligere korrespondanse vedrørende det arbeidet «Fridthjov Anderssens venner» gjør for å profilere vår store kunstners musikk både nasjonalt og internasjonalt.

I den forbindelse har vi gjennom kontakt med «Bodø 2024» presentert et konsept, der vi i løpet av det aktuelle året skal avholde konserter rundt om i fylket, og bl.a. også vil komme til Beiarn. Selve denne konserten og planleggingen rundt dette vil vi komme tilbake til.

For å kunne bruke Anderssens korverker, er det noe som gjenstår:

1. Gå grundig gjennom alle manuskripter hos Arkiv i Nordland for å være helt sikker på at alle versjonene og variantene er tatt høyde for.
2. Å avgjøre nøyaktig hvilke versjoner av de ulike varianter som skal brukes som hovedkilde.
3. Få digitalisert de komposisjonene som fremdeles finnes i manuskript og/eller gamle utgaver
4. Lese korrektur på de digitaliserte utgavene
5. Sammenligne kildene og utarbeide revisjonsberetning/kritisk rapport
6. Rette de digitaliserte utgavene iht. korrekturlesingen og eventuelle varianter som kommer i betraktning etter arbeidet med revisjonsberetningen.
7. Skrive forord til utgaven.

Domkantor Øystein Jæger har sagt seg villig til å gjøre det arbeidet som trengs i punktene 1,2,4,5, og 7.

For dette arbeidet har han bedt om et honorar på kr. 50.000.

I tillegg vil det koste oss kr. 10 – 15.000 for punktene 3 og 6.

Det vil si at vi trenger ca. kr. 65.000,- for å komme i mål med dette arbeidet.

Resultatet av dette arbeidet vil gjøre Anderssens korverk tilgjengelig og kjent for alle kor, både nasjonalt og internasjonalt.

«Fridthjov Anderssens venner» søker med dette om et beløp på kr. 65.000,- i henhold til ovenstående.

Bodø, den 11. mars 2022

Dagfinn Sivertsen
Leder av Fridthjov Anderssens venner

Beiarn Kommune		
Ark./Saksnr.	Dok.nr.	Reg.nr./Ar.
22/119	2	1279/22
11 MAR 2022		
Ark.kode P	C86	
Ark.kode S		
Avdeling	Saksbeh.	JB
Kassasjon	Gradering	

