



**BEIARN**  
kommune

**«Oppstart av arbeid med  
Kommuneplanens samfunnsdel  
2024 – 2034»**

**Planstrategi og planprogram**

**Høringsdokument**

Vedtatt sendt til høring av Plan og driftsutvalget 20.02. 2024

Vedtatt av Beiarn kommunestyre XX.XX 2024



# Innhold

1. Innledning, side 3
2. Plansystemet i Beiarn kommune, side 4
3. Planoppgaver 2024-2028, side 5
4. Evaluering av gjeldende kommuneplan, side 7
5. Føringer for kommuneplanarbeidet, side 9
6. Muligheter og utfordringer, side 12
  - Fremtids-Beiarn, side 13
  - Kultur og fritid, side 13
  - Folkehelse, side 14
  - Barn og unge, side 14
  - Næringsliv, side 14
  - Samferdsel og mobilitet, side 15
  - Klima og miljø, side 15
  - Beredskapshensyn og samfunnssikkerhet, side 16
  - Boligbygging og sentrumsutvikling, side 16
  - Beiarn kommune som organisasjon, side 17
  - Kommuneøkonomien, side 17
7. Hovedutfordringer 2024-2034, side 18
8. Strategiske valg for samfunnsutviklingen, side 19
9. Kommuneplanens arealdel, side 19
10. Organisering av arbeidet med kommuneplanens samfunnsdel, side 20
11. Vedlegg:
  - Vedlegg 1: Kunnskapsgrunnlag/samfunnsanalyse 2024 Beiarn kommune, side 21
  - Vedlegg 2: Hovedutfordringer, hovedmål og hovedsatsingsområder i samfunnsplan for 2020 – 2030 (gammel plan), side 35

# 1. Innledning

Dette dokumentet er kommunens planstrategi og planprogram for Kommuneplanens samfunnsdel samlet i ett oppstartdokument. Oppstartdokumentet skal gi føring for arbeidet med Kommuneplanens samfunnsdel 2024 – 2034.

Det nyvalgte kommunestyret skal i løpet av det første året legge fram forslag til kommunal planstrategi. **Planstrategien** er et hjelpemiddel for det nye kommunestyret til å avklare hvilke planoppgaver kommunen skal prioritere i valgperioden for å møte kommunens behov. Den bør omfatte en drøfting av kommunens strategiske valg knyttet til samfunnsutvikling, herunder langsiktig arealbruk, miljøutfordringer, sektorens virksomhet og en vurdering av kommunens planbehov i valgperioden, men **den skal være behovsstyrt og ikke gjøres mer omfattende enn nødvendig**.

Planstrategiens funksjon er å ivareta kommunestyrets lederskap i samfunnsplanleggingen ved å gi retning for bærekraftig samfunnsutvikling, og klargjøre hvilke planoppgaver som skal prioriteres.

Bak planstrategien ligger en helhetlig samfunnsanalyse. Samfunnsanalysen gir et godt bilde av situasjonen for kommunen og legger grunnlag for planstrategi/kommuneplan, handlingsprogram/økonomiplan og sektor-/delplaner. Det vises til Årsoppgjør for Beiarn kommune 2023, «Beiarn kommunes utfordringsdokument for 2023 – 2033» og vedlegg 1 «Kunnskapsgrunnlag/samfunnsanalyse 2024 Beiarn kommune».

**Planprogrammet** for kommuneplanen skal, etter plan- og bygningsloven, gjøre rede for følgende: formålet med planarbeidet, planprosessen med frister og deltakere, opplegg for medvirkning, beskrivelse av hvilke alternativer som vil bli vurdert, og behovet for utredninger. **Formålet med planprogrammet er å gjøre rede for hva en vil konsentrere seg om ved revisjon av kommuneplanen.**

Planprogrammet er ferskvare - den skal dra de lange linjer, men samtidig skal det være tydelig på satsingsområdene i valgperioden (4 år). Involvering og politisk forankring skjer i arbeidet med Kommuneplanens samfunnsdel. Kommuneplanens samfunnsdel skal så konkret som mulig gi overordnede mål og føringer for utviklingen av kommunesamfunnet og for kommunen som organisasjon. Et viktig prinsipp er at samfunnsdelen ikke skal være mer omfattende enn nødvendig og legge vekt på tilpasning til kommunens behov.

Plan- og bygningsloven, Kommuneloven og Folkehelseloven krever at kommunene skal bidra til bærekraftig utvikling til beste for den enkelte, samfunnet og framtidige generasjoner, og til å bruke samfunnsplanleggingen etter loven for å sikre dette.

Regjeringen har bestemt at FNs 17 bærekraftsmål som er forankret i en felles arbeidsplan for å utrydde fattigdom, bekjempe ulikhet og stoppe klimaendringene innen 2030, skal være det politiske hovedsporet for vår tids utfordringer, og Norge har forpliktet seg til å oppfylle disse målene. Det gjelder både nasjonalt og alle kommuner, uavhengig av størrelse og kompetanse. Det er derfor viktig at bærekraftmålene blir en del av grunnlaget for samfunns- og arealplanleggingen. Samtidig legger Regjeringen egne føringer i dokumentet «Nasjonale forventinger til regional og kommunal planlegging 2023 – 2027» og Nordland fylke i dokumentet «Et bærekraftig Nordland – planstrategi for samarbeid og grønn omstilling 2021 – 2024.», og vi må forholde oss til regionalt samarbeid om tjenesteyting.

## 2. Plansystemet i Beiarn kommune

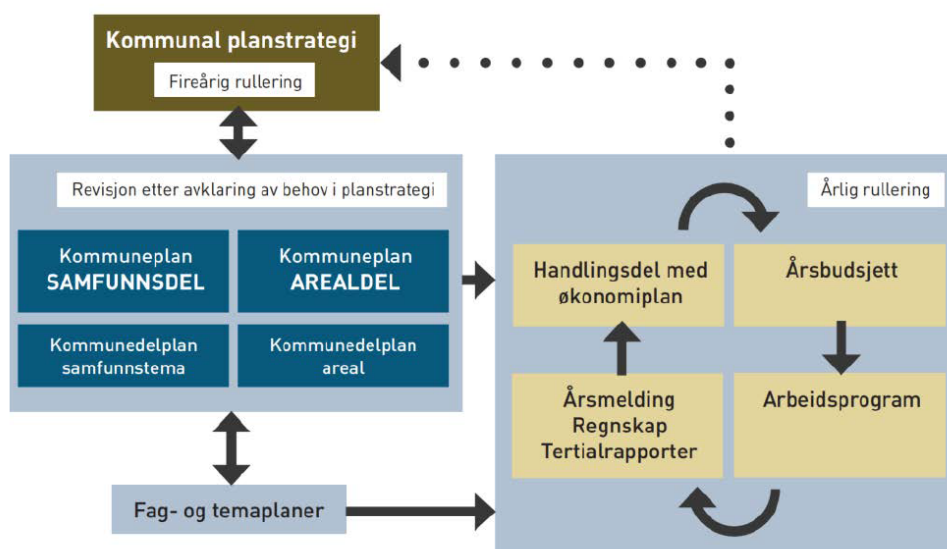
God ledelse og gode plan- og styringsprosesser er en forutsetning for at Beiarn kommune skal ivareta rollen som tjenesteyter, samfunns- og demokratiutvikler. Det kommunale plansystemet i Beiarn legger opp til strategisk styring gjennom tydelige sammenhenger fra overordna strategiske og langsiktige planer, via planer knyttet til konkrete sektorer eller tiltak og til den faktiske gjennomføringen og kontinuerlige oppfølgingen i kommunen.

Planstrategien og kommuneplanens samfunns- og arealdel er en del av øverste strategiske nivået. Det er her man vurderer om det er behov for å revidere planene. **Planstrategien** beskriver hvordan kommunestyret vil jobbe med planlegging i de kommende fire årene. Hovedhensikten med planstrategien er å gjøre en samlet vurdering av hvilke planer og utredninger som skal utarbeides i fireårsperioden. Ved behandling av planstrategien skal kommunestyret også ta stilling til om det er behov for å revidere gjeldende kommuneplan eller deler av denne.

**Kommuneplanens samfunnsdel** er en del av kommunens overordnede planverk og beskriver Beiarns langsiktige mål og strategier for utvikling av samfunnet. Kommuneplanens samfunnsdel gir rammer for mer detaljerte planer og beslutninger som tas senere. **Kommuneplanens arealdel** er en overordnet plan som angir hvordan arealene i Beiarn skal brukes og disponeres. Den er et viktig styringsverktøy for kommunen med tanke på utviklingen av områdene innenfor kommunens grenser.

På neste nivå har vi det vi kaller strategisk utdyping, delmål og tiltak. Her utdypes planene ytterligere, ved å lage temaplaner, fagplaner, reguleringsplaner og strategier. Disse skal følge opp hovedmål og hovedsatsningsområder i kommuneplanens samfunnsdel, eller konkretisere arealbruken for et avgrenset geografisk område.

På tredje nivå prioriteres tiltak gjennom kommuneplanens handlingsdel og økonomiplan. Her fremgår det hva kommunen vil prioritere de neste fire budsjettårene for å nå kommuneplanens mål. Det er i denne sammenhengen viktig at å ha en god kobling mellom de overordnede planene og handlings- og økonomiplan.



Figurtekst: Skjematisk oversikt over kommunal planprosess.

### 3. Planoppgaver 2024 – 2028

Plantype	2024	2025	2026	2027	2028	Ansvar
Kommuneplanens samfunnsdel *	Revisjon				Revisjon	Planavdeling
Kommuneplanens arealdel*	Revisjon				Revisjon	Planavdeling
Overordnet ROS-analyse for samfunnssikkerhet og beredskap	Revisjon				Revisjon	Teknisk & landbruk
Overordnet beredskapsplan	Revisjon				Revisjon	Teknisk & landbruk
Økonomiplan/årlig budsjett (kommunal handlingsplan)	Årlig	Årlig	Årlig	Årlig	Årlig	Rådmann, økonomi
Plan for folkehelse*	Revisjon	Rullere handlingsdel	Rullere handlingsdel	Rullere handlingsdel	Revisjon	Helse
Kommunedelplan for Kultur	Ny					Oppvekst & Kultur
Plan for kriseledelse						Teknisk & landbruk
Boligpolitisk handlingsplan m/sosialdel *	Revisjon	Rullere handlingsdel	Rullere handlingsdel	Rullere handlingsdel	Revisjon	Oppvekst & kultur
Temaplan strategisk næringsplan	Rullere handlingsdel	Rullere handlingsdel	Rullere handlingsdel	Revisjon	Rullere handlingsdel	Næring & landbruk
Kommunedelplan for helse- omsorg- og sosialtjenester	Ny					Helse
Rusplan/alkoholpolitisk plan						Oppvekst & kultur
Temaplan oppvekst barn og unge	Revisjon					Oppvekst & kultur
Temaplan klima- og miljøplan	Revisjon					Teknisk & landbruk
Miljø- og beredskapsanalyse for akutt forurensing	Ny					Teknisk & landbruk
Fagplan spesialpedagogisk plan						Oppvekst & kultur
Kommunedelplan for kulturbygg, idrett og friluftsliv *	Revisjon	Rullere handlingsdel	Rullere handlingsdel	Rullere handlingsdel	Revisjon	Oppvekst & Kultur
Frivilligplanen						Oppvekst & kultur
Plan for skolefritidsordninga	ny					Oppvekst & kultur

Hovedplan veg						Teknisk & landbruk
Hovedplan avløp						Teknisk & landbruk
Hovedplan vann						Teknisk & landbruk
Plan for eiendomsforvaltning*						Teknisk & landbruk
Plan for trafiksikker kommune						Teknisk & landbruk
Plan for den kulturelle skolesekken og lokalt program	Ny					Oppvekst & kultur
Forebyggende plan	Ny					Oppvekst & kultur
Trivselsplan for skolene i Beiarn						Oppvekst & kultur
Kommunale målsettinger hjortevilt						Teknisk & landbruk
Kulturmiljøplan						Oppvekst & kultur

\*Lovpålagt etter Plan- og bygningsloven, Kulturdepartementets regler om spillemidler

## 4. Evaluering av gjeldende kommuneplan

I gjeldende kommuneplan er Beiarn kommunes visjon mot 2030 **#Beiarpuls**. Gjeldende samfunnsdel ble vedtatt av kommunestyret i 2021, gjeldende arealdel ble vedtatt av kommunestyret i 2017.

### Samfunnsdelen

I forarbeidet til framlegging av dette oppstartdokumentet, har Beiarn kommunes administrasjon gått gjennom gjeldende Kommuneplanens samfunnsdel 2020 – 2030. Samfunnsdelen er et politisk gjennomarbeidet dokument som gjenspeiler både forrige og nåværende kommunestyres satsinger både på kort og lang sikt. Det har både eksternt og innad i bygda høstet mye ros, og det har vært i aktiv bruk både politisk og administrativt i perioden.

Gjeldende samfunnsdel er enkel og oversiktlig i sin utførelse. Format og ordlyd er valgt for brukervennlighetens skyld. Det tar for seg hovedutfordringene, våre fortrinn og tre spissede, men langsiktige hovedmål. Kommunens overordnede utfordringer har endret seg lite siden gjeldende samfunnsdel ble vedtatt i 2020. I planstrategi 2020 – 2030 vedtok kommunestyret følgende hovedutfordringer:

**Unge familier i fokus:** Befolkningsutviklingen er negativ samtidig som aldersfordelingen endrer seg. Dette påvirker utviklingen i kommunen, også økonomisk. I kommende periode må man jobbe for at Beiarn blir et attraktivt tilflytter- og bosted. Unge familier må være i fokus. Stikkord er tettstedsutvikling, boliger og folkehelse.

**Folkehelse:** Velferd, sosiale relasjoner, selvsrealisering, helse og miljø, inkludering og et aktivt liv er viktige stikkord for livskvalitet og god folkehelse for alle generasjoner. Hvordan kan Beiarn kommune bidra til at innbyggerne kan «leve hele livet»?

**Næringsutvikling:** Arbeidsplasser og bosetting henger tett sammen. Hvordan kan Beiarn kommune tilrettelegge for nye arbeidsplasser? Hvordan utvikle voksende næringer som reiseliv, og hvordan tilrettelegger vi for fritidsgjester?

**Rekruttering og kompetanse:** Kommunen står overfor et generasjonsskifte, nye krav til formell kompetanse på flere områder, mindre behov for ressurser i oppvekstsektoren, og økt behov for ressurser og kompetanse i helse og omsorgssektoren. Hvordan kan kommunen i planperioden forberede seg på dette skiftet?

**Klima og bærekraft:** Et overordnet tema for hele kommuneplanen. Hvordan kan kommunens sektorer og innbyggere bidra inn i det «grønne skiftet»?

For å imøtekomme disse utfordringene vedtok kommunestyret følgende langsiktige hovedmål i planstrategi og samfunnsdel:

- Skape et attraktivt og robust livsmiljø for unge og unge familier
- «Leve hele livet» - livskvalitet og god folkehelse for alle innbyggere
- Sikre et bærekraftig samfunn

I arbeidet med samfunnsdelen pekte politikerne ut fire satsingsområder for kommunestyreperioden som har vært førende for politiske beslutninger:

- Unge og unge familier i fokus

- Trivsel, aktivitet, samhold
- Arbeidsplasser og næringsutvikling
- Infrastruktur

Generelt er dette utfordringer, målsettinger og satsinger som det krever tid å oppnå resultater for, og en må derfor godta politisk tålmodighet og administrativ langsiktighet i måloppnåelsen. Perioden 2020 – 2023 var preget av pandemi, geopolitisk uro, og lokale kvikkleireutfordringer som har krevd mye av både den politiske ledelsen og av administrasjonen, og har ført til nødvendig endring i prioritet i det daglige. Likevel har man i perioden fått på plass viktig infrastruktur, folketallet har økt, skole og barnehager er fulle, og det er fattet viktige framtidrettede vedtak i tråd med samfunnsplanen.

I kommunestyremøtet den 14. desember 2023, gav politikerne entydig signal til administrasjonen om at samfunnsplanen bør videreføres. I tillegg til beskrevne utfordringer og vedtatte hovedmål og hovedsatsingsområder som ligger i Kommuneplanens samfunnsdel 2020 – 2030, vil det være nødvendig med noen tilføyelser og presiseringer både i denne planstrategien (kunnskapsgrunnlaget), og i den nye samfunnsdelen, med bakgrunn i nasjonale forventninger, Statlige føringer, og lokale erfaringer og endringer i løpet av siste fireårsperiode:

- Strammere kommuneøkonomi
- Sikkerhet og beredskap
  - Klimasårbarhet
  - Kvikkleire – ny kunnskap og de utfordringer det gir
- Sterkere jordvern i arealsaker
- Nasjonalparkkommunestatus – krav til deltakelse
- Mottak og integrering av flyktninger
- Spesialisthelsetjenesten
- Det samiske og reindriftsnæringa
  - Konsultasjonskrav i arealsaker
  - Ivaretagelse av kulturarven
- Boligutvikling og boligbehov

## Arealdelen

Gjeldende arealdel består av planbeskrivelse med konsekvensutredning, planbestemmelser og arealplankart. Arealdelen er juridisk bindende for arealbruken og er i daglig bruk i kommunens behandling av bygge-, deling- og plansaker. Etter administrasjonens vurdering er arealdelen et godt styringsdokument for arealbruken i kommunen. I perioden har det likevel blitt behandlet ca. 15 dispensasjonssaker. En del formål avsatt til regulering viser seg også ikke realisert, og jamfør nasjonale føringer bør det vurderes å ta disse ut av planverket. Et prinsipp som bør etterstrebes er at områder avsatt til regulering forventes detaljregulert i planperioden.



## 5. Føringer for kommuneplanarbeidet

I revisjonsarbeidet må kommuneplanen justeres i forhold til befolkningsutvikling og andre utviklingstrekk. En økende eldre befolkning og voksende antall barn i skolepliktig alder gir utfordringer, men også muligheter for kommunen som tjenesteyter, organisasjon og samfunnsutvikler. Det må legges til rette for en framtidsrettet boligpolitikk og satsning på næringsutvikling. Framtids-Beiarn skal reflektere FNs bærekraftsmål, nasjonale og regionale føringer. Framtidige tiltak må derfor ses i kultur-, folkehelse-, miljø- og klimaperspektiv. Det skal være godt og bærekraftig å bo og leve i Beiarn.

### Internasjonale føringer, FNs bærekraftsmål

Bærekraftig utvikling er definert som utvikling som skal imøtekomme dagens behov uten å ødelegge mulighetene for at kommende generasjoner skal få dekket sine behov. Bærekraftig utvikling består av tre dimensjoner: økonomi, miljø og klima, og sosial bærekraft.



**Sosial bærekraft** handler om å vite hva folk trenger på de stedene de bor, jobber og lever: Alle i samfunnet skal ha lik tilgang til sysselsetting, kultur, et anstendig hjem og egnet bomiljø, utdanning, sikkerhet og deltakelse i samfunnet.

**Miljø og klimamessig bærekraft** omfatter bruk av naturens ressurser, samtidig som samfunnet tar vare på natur og klima. Mange miljø og klimapåvirkninger er globale og kan knyttes opp mot menneskeskapte klimagassutslipp, først og fremst brenning av olje, kull og gass. Samtidig er miljøutfordringene knyttet opp mot hver enkelt innbyggers handling og aktivitet.

**Økonomisk bærekraft** handler om samfunnets evne til å opprettholde produksjonen per innbygger på lang sikt. Viktige faktorer er omstillingsevne, teknologisk utvikling, og en arbeidsstyrke med høy og relevant kompetanse.



Figur: FNs agenda for bærekraftig utvikling har 17 utviklingsmål for å fremme sosial, miljø- og klimamessig, og økonomisk bærekraft. FNs bærekraftsmål er verdens felles arbeidsplan for å utrydde fattigdom, bekjempe ulikhet og å stoppe klimaendringene innen 2030.

## Nasjonale forventninger

Medio 2023 ble «**Nasjonale forventninger til regional og kommunal planlegging 2023 – 2027**» vedtatt ved Kongelig resolusjon. I resolusjonen framkommer det at regjeringen vil legge til rette for bosetting, næringsutvikling og et godt tjenestetilbud i bygd og by over hele landet. De har ambisiøse mål for klima, miljø og jordvern. Målet er en politikk tilpasset regionale og lokale forhold, og slik at det kan legges til rette for ny vekst og sterkere utvikling i områder med svak eller negativ utvikling i folketallet. Alle kommunene skal ha mulighet til å utvikle små og store lokalsamfunn. Særlig i de områdene der folketallet går ned eller står stille, ønskes betydelig større vekt på de lokale vurderingene og prioriteringene.

I de nasjonale forventningene nevnes spesielt hensyntagen til og konsultasjon med berørte samiske interesser i plansaker som berører dem. Det loves færre statlige innsigelser, og at disse samordnes bedre.

Under punktet **trygge og inkluderende lokalsamfunn** forventes det at det utvikles gode lokalsamfunn med tilgang til boliger og tjenester i tråd med kommunale forutsetninger og behov. Flest mulig tjenester bør lokaliseres slik at det kan tilbys uten særlig behov for transport, og det bør legges til rette for at eldre som ønsker, det kan bli boende lenger i egen bolig. Boligbygging bør bidra til gode og varierte boligtilbud og bomiljøer til alle. Det nevnes at kommunene har et særlig ansvar for å sikre lett tilgjengelige arealer til opphold og aktivitet for barn og unge, eldre og mennesker med nedsatt funksjonsevne. Urbant landbruk trekkes fram som en styrke for både sosial og økologisk bærekraft i lokalsamfunn og nabolag. Den gamle kjøkkenhagen bør få sin renessanse!

Regjeringen trekker fram at en helhetlig planlegging er nødvendig for å sikre ressursgrunnet for utvikling av natur- og kulturbaserte næringer som landbruk, reindrift, fiskeri og reiseliv. Under overskriften **velferd og bærekraftig verdiskaping**, skal det legges til rette for grønn omstilling,

bærekraftig verdiskaping og lønnsomme arbeidsplasser i hele landet. Arealplanleggingen skal gi gode avveininger mellom ulike interesser, slik at det også tas hensyn til klima, jordvern, natur, kulturmiljø, helse, landskap, lokalsamfunn, samferdsel, samiske interesser og tradisjonelle næringer som landbruk og reindrift. Primærnæringer som jordbruk, skogbruk og reindrift er grønne næringer som produserer på fornybare ressurser. De skal forvaltes riktig og på en bærekraftig måte inn i framtiden. Bærekraftig forvaltning av skogen har positive klimagevinster, bevarer naturmangfoldet og kan bidra til arbeidsplasser og verdiskaping i distriktene. Trebaserte produkter er viktige i det grønne skiftet.

Samisk reindrift har et spesielt folkerettslig vern, og myndigheter på alle nivåer er forpliktet til å sikre et tilstrekkelig arealgrunnlag for reindriften. FN-konvensjonen om sosiale og politiske rettigheter artikkel 27 innebærer at det ikke kan foretas inngrep i reindriftsområdet dersom inngrepet, sett i sammenheng med tidligere og planlagte inngrep, fører til vesentlig negative konsekvenser for muligheten for samisk kulturutøvelse.

Beiarn har status Nasjonalparkkommune. Regjeringen forventer at det legges til rette for bærekraftig verdiskaping og grønne næringer i tilknytning til jord- og skogbruk og i randsonen til de store verneområdene.

Det ligger også en forventning om at kommunene gjennom sin areal- og samfunnsutvikling og virksomhetsutøvelse legger til rette for omlegging til en mer sirkulær økonomi der gjenbruk av ressurser er sentralt, herunder gjenbruk av overskuddsmasser etter byggeprosjekter.

I kapitlet **klima, natur og miljø for framtida** oppfordres kommunene til å sette seg mål for å redusere nedbyggingen av karbonbindende areal, som myr, jordbruksareal og skog. Fortetting av bebyggelse nevnes som et tiltak for å begrense klimagassutslipp. Det oppfordres til sikring av viktig naturmangfold, jordbruksareal, vannmiljø og friluftsområder, og tilbakeføring av tidligere godkjent arealbruk ved revidering av kommuneplanens arealdel, for å hensynta blant annet jordvernet.

**Samfunnssikkerhet og beredskap** er et kapittel med høy aktualitet. Sikre og oversiktlige lokalsamfunn er den viktigste rammen for at vi alle skal ha en trygg hverdag. God planlegging skal legge til rette for at ny utbygging er trygg mot naturfarer nå og i framtidens klima, og mot ulykker og annen samfunnsrisiko. Samfunnet er også avhengig av at planleggingen sikrer arealer for matproduksjon og bidrar til tilgang til rent og tilstrekkelig drikkevann, kraftforsyning og kommunikasjon. Spesielt jordvernet har plass i kapitlet, og det forventes at kommunene styrker jordvernet og at arealforvaltningen bidrar til å nå målet om redusert omdisponering av matjord i tråd med ny jordvernstrategi fra 2023, og bidrar til at driften av jordbruksarealene opprettholdes.

## Regionale forventninger

I Nordland fylkeskommunes planprogram for regional plan for livskraftige lokalsamfunn 2025 - 2035, som er ute til høring nå, foreslås følgende hovedtema til oppfølging i fylkets kommuner:

1. Attraktive, helsefremmende og inkluderende samfunn
2. Gode og innovative kunst- og kultur-, service- og tjenestetilbud for alle
3. Et innovativt og bærekraftig næringsliv som bidrar til grønn omstilling og skaper attraktive arbeidsplasser
4. Samfunnsutvikling i samspill med klima, natur- og kulturmiljø

Arbeidet med Nordland fylkeskommunes plan er forankret i nasjonale forventninger til regional og kommunal planlegging.

## Interkommunale samarbeid

Beiarn kommune har over 400 lovpålagte oppgaver som skal utføres. I den sammenheng er interkommunale samarbeid og andre samarbeidsformer essensielt for at kommunen skal kunne opprettholde driften med begrensede med ressurser og spesialkompetanse på enkelte felt. Den største fordelen med samarbeid er nettopp dette med tilgang på spesialkompetanse, mens den største utfordringen ofte har vært at Beiarn som "lillebror" i salten-regionen, opplever en skjevhet i innflytelse, og en begrenset mulighet til å påvirke rammene for samarbeid.

## 6. Muligheter og utfordringer

Utklipp fra budsjett 2024/økonomiplan 2024 – 2027, ordførerens innledning:

«Vi har skapt oss et mulighetsrom over år gjennom god forvaltning av Sjøfossenfondet og med inntekter fra kraft i Beiarn. Det er dette mulighetsrommet vi skal utnytte slik at vi gjennom neste økonomiperiode får på plass de strukturer som trengs for alle innbyggere; fra de minste ungene våre i barnehagene til de de eldre i Beiarn, ja for alle Beiarnværingan.

De vedtak som er gjort angående bygging av ny skole og hall gir en møteplass for alle. Og bygging av heldøgns omsorgsboliger er starten på den helt nødvendige omstillinga for at vi skal lykkes.

Ny barnehage på Trones er på plass, og nå bevilger vi penger til nærmiljøtiltak, og utreder ny barnehage Moldjord i forbindelse med bygging av heldøgns omsorgsboliger. Vi ser og hører hvor fornøyd de ansatte, ungene og foreldrene er etter at den nye barnehagen er tatt i bruk. Sånn ønsker vi at alle skal ha det både i barnehage og skole. Vi mener at gjennom budsjett og økonomiplan som nå er vedtatt er dette mulig.

Vi har bygd et næringsbygg for matproduksjon, og prøver med dette å legge til rette for nye og ta vare på de næringene som vi har innenfor lokalmat. Gjennom det vedtatte budsjettet skal vi fortsette med det. Landbruk er også et område det brukes ressurser på. Det er viktig, for landbruket er bærebjelken i samfunnet vårt og viktig for både beredskap og kulturlandskap og matproduksjonen i seg selv.

Vi styrker næringsfondet som i dag ikke står seg i forhold til nye muligheter det jobbes med. Vi må ta vare på næringsvirksomheten Beiarn har, og vi må ha muskler for å tiltrekke oss ny næring. Det jobbes med flere konkrete saker. I tillegg til byggeklare arealer på Moldjord utmerker Tollå-området seg for næringsssatsing. Dels for at det er ledige lokaler, men også fordi muligheten for tilkobling til kraft er best her.

Vi har i vår iver etter å bygge et stabilt og godt samfunn som er fungerende, fått til både fiber- og mobil-utbygging. Vi bygger og tar vare på kommunale veier og bruer, samtidig som fylkesveiene blir oppgradert med grøfterens og ny asfalt. Og der vi ikke er helt ferdig, jobber vi for å komme i mål. (...)

Vi har mye spennende jobb å gjøre, og det er viktig at vi holder retninga målbevisst for det er en jobb vi som samfunn må stå sammen om for å lykkes med når vi i fremtiden skal bygge nytt, restaurere, omorganisere og modernisere Beiarn.»

I Beiarn kommunes utfordringsdokument 2024 – 2027 beskrives flere viktige utviklingstrender som vil påvirke oss som kommune de neste årene. Dette er utviklingstrender som også ble diskutert i regjeringens perspektivmelding 2021 (meld. St. 14 (2020-2021)):

- Demografiendringene, med en sterk økning i andelen eldre og voksende antall barn og unge, vil endre etterspørselen etter kommunale tjenester.
- Miljøutfordringene gjør at kommunene må gjennomføre et grønt skifte som legger premisser for utformingen av kommunens formålsbygg og tjenester. Samtidig må vi forberede oss på å håndtere hyppigere og kraftigere ekstremvær.
- Den akselererende teknologiske utvikling skaper nye muligheter i tjenesteytingen, men også dilemmaer og utfordringer som må løses.
- Større økonomiske og sosiale ulikheter øker risikoen for økt utenforskap og kan forsterke ubalansen mellom de som er yrkesaktive og de som står utenfor arbeidslivet.
- Samtidig vil kommunenes utgifter øke mer og inntektene mindre enn i tiårene vi har lagt bak oss.

Utfordringsdokumentet er et dypdykk i de økonomiske konsekvensene for kommunen med utgangspunkt i demografisk framskrivning, kommunens ressursbruk og tilgang til økonomi. Dette oppstartdokumentet tar med seg en del elementer fra utfordringsdokumentet, og utfyller med tema som ikke er beskrevet i utfordringsdokumentet.

Lenke til Beiarn kommunes utfordringsdokument 2024 – 2027:

<https://www.beiarn.kommune.no/utfordringsdokument.492637.no.html>

## Framtids-Beiarn

I kommuneplanrevisjonen må vi jobbe målrettet mot et mer attraktivt lokalsamfunn for alle som bor her, ønsker å bo her, kommer på besøk eller vil drive næringsvirksomhet. Vi skal også være en attraktiv kommune å være ansatt i. Beiarn kommune ønsker å framstå som et samfunn med kompetente innbyggere med utdanning som står i forhold til det reelle behovet for faglig kunnskap vi har i kommunen.

Alderssammensetningen i befolkningen endres. Andelen barn i barnehage og grunnskolealder øker. Andelen over 67 år øker. Ifølge Beiarn kommunes utfordringsdokument fram mot 2023, vil de samlede demografiutgiftene være relativt stabile i den kommende 10-årsperioden. Men demografiutviklingen peker mot et økt behov for ressurser til pleie og omsorg (+10 %), samtidig som behovet for ressurser til skole og barnehage også øker. Dette utgjør en økning av netto utgiftsramme til pleie og omsorg og oppvekstsektoren. Samtidig viser framskrivningen fra SSB at den yrkesaktive aldersgruppen (20 – 66 år) er den gruppen som i antall vil ha den største reduksjonen. Beiarn vil med andre ord ha bruk for mange flere ansatte i helsevesenet framover, og for ytterligere og styrke ung tilvekst med enda flere barn i barnehagen og flere elever i skolen, er det nødvendig å ha fokus på rekruttering og tilflytting.

For å møte demografiutfordringene i Framtids-Beiarn, vil det være nærliggende å ha fokus på, og tilrettelegge for unge familier.

## Kultur og fritid

Kultur har en rolle som samfunnsskapende kraft. Kulturlivet har kraft som selvstendige byggesteiner i samfunnet. Kunst og kultur bidrar til stedsutvikling, til bolyst og til livskvalitet. Kunst og kultur har i seg

selv egenverdi. Kunst og kulturopplevelser er givende og meningsskapende for det enkelte menneske og kan engasjere, røre, provosere, underholde og forme oss som mennesker.

Friluftsliv er den aktiviteten som på tvers av alder og status, aktiviserer flest. Utøvelse av friluftsliv er viktig for folks livskvalitet, livsmestring og bolyst. Organisert idrett, egenorganisert aktivitet og friluftsliv er viktig for folkehelse, og størst effekt har tiltak på allment tilgjengelig areal i nærmiljøet, som skolegårder, turveier og stier. En helsefremmende skole med vekt på friluftsliv og lokal identitet, legger grunnlaget for gode levevaner og mestring.

## Folkehelse

God folkehelse er grunnleggende for både individet og samfunnet og må forankres i kommunens tjenestetilbud. Velferd, sosiale relasjoner, selvrealisering, helse og miljø, inkludering, et aktivt liv og trivselsskapende tiltak er viktige stikkord for livskvalitet og god folkehelse for alle generasjoner. Det må være et mål å jevne ut sosiale ulikheter i helse i beirsamfunnet. Sosiale ulikheter i helse beskrives som systematiske forskjeller i helsetilstand, og som følger sosiale og økonomiske kategorier (særlig yrke, utdanning og inntekt). Universell tilrettelegging kan være et eksempel på utjevning av ulikheter i helse.

Eldre er i dag friskere enn før og lever lengre, og det er et mål at flest mulig skal få bo lengst mulig hjemme. Sett i lys av befolkningsutviklingen; flere eldre, færre yrkesaktive, er det viktig å satse på forebygging og hverdagsrehabilitering, og legge til rette for aktiviteter og tiltak som fremmer helse, spesielt hos den aldrende del av innbyggerne. Det må legges til rette for ett demensvennlig samfunn da vi ser et økende behov innenfor demensomsorg.

## Barn og unge

Demografiutviklingen viser at antall barn og unge øker, både i barnehage og i grunnskolealder. Dette, sammen med behovet for økte rammer til eldreomsorgen, vil få betydning for hvordan man ønsker å skape et trygt, godt og framtidretta lære- og «livsmiljø» for våre barn og unge. Det er i denne diskusjonen viktig å gi barn og unge muligheten til å si sin mening, og at deres mening blir tatt på alvor.

## Næringsliv

Næringsutvikling er et viktig og nødvendig arbeid for å bidra til å opprettholde et levedyktig lokalsamfunn i framtida. Kommunen må spille en aktiv rolle for å gjøre Beiarn attraktiv for næringslivsetableringer, og stimulere til etablering av ny næringsvirksomhet. Det er også viktig for kommunen å bidra til handlingsrom og videreutvikling for eksisterende næringsaktører. En av de største utfordringene er at distriktene tømmes for folk og vi kjemper alle om å tiltrekke oss de samme folka. Arbeidskraft og kompetanse er vanskelig å få tak i. Mulighetene i kommunen vår er mange, men vi trenger folk som vil og kan.

### Næringsarealer

I lys av satsingen på økt bosetting og tilflytting, er det viktig å legge til rette for nye næringer, også i form av tilstrekkelig og tilgjengelig næringsareal. Beiarn kommune ønsker å være en pådriver for etableringer av nye virksomheter, og det er viktig at tomteareal er på plass slik at vi til enhver tid er klar til å ta imot etablerere. Det er også viktig å ivareta eksisterende næringer og ha et bevisst forhold til jordvern og reindriftas ressursbehov i utmark og fjellområder.

## Landbruk

Antallet næringsdrivende i landbruksnæringen i Beiarn og Norge har krympet betraktelig. Likevel holdes produksjonen relativt stabil gjennom en dreining mot større og mer effektive og moderne enheter. Disse representerer framtidsetta matproduksjon, bo- og arbeidsplasser og bidrar til en betydelig verdiskaping i og fra Beiarsamfunnet. Det ligger til rette for generasjonsskifter og fortsatt drift på de fleste enheter. Det vil i planperioden være viktig å ha fokus på bruksutvikling, generasjonsskifte og å framsnakke næringa overfor neste generasjon gårdbrukere.

Dyrka jord er jordbrukets næringsgrunnlag, og det er viktig for å nå nasjonale mål at kommunen har jordvern som et viktig fokusområde i kommuneplanen. Tydelige politiske signaler for behandling av omdisponering- og delingssaker, samt konsesjonssaker har betydning for framtidige satsinger i jordbruket og bosetting på landbrukseiendommer.

Beiarn «gror igjen», og det bør satses på skog og tilliggende næringer i planperioden. Det trekkes ofte paralleller mellom landbruk og miljøutfordringer. I kommuneplanrevisjonen bør kommunen synliggjøre landbrukets rolle og fortrinn i det «grønne skiftet».

## Turisme og reiseliv

Reiseliv er blant de næringer som vokser raskest i verden og er viktig både i lokalt og regionalt perspektiv. Beiarn kommune er rik på opplevelser til alle årstider, og vi har nasjonalparker og andre verneområder, nasjonal lakseelv og -fjord i henholdsvis Beiarelva og Beiarfjorden som kan utnyttes i reiselivssammenheng. Beiarelva er i så måte Beiarns “nerve”, og veldig sentral i vår satsning på naturbasert reiseliv. Ei fortsatt god forvaltning, biotopforbedrende tiltak, en fornuftig tilrettelegging for fiske langs elva, og tilrettelegging for bygging av fritidsboliger vil være et viktig grunnlag for å få til en økende bærekraftig turisme til Beiarn.

Beiarn kommune fikk ny status som nasjonalparkkommune i januar 2022. Dette innebærer en ny merkevare – og kommunikasjonsstrategi for Norges nasjonalparker. I arbeidet med å bygge en merkevare av Beiarn som reisemål blir statusen som nasjonalparkkommune viktig å utnytte. Det ligger et stort potensial i Beiarn som helårs turistdestinasjon, som man foreløpig ikke har klart å utnytte fullt ut. Økt samarbeid med andre aktører under nasjonalparkkommune-paraplyen vil være sentralt for at Beiarn skal lykkes som reiselivsdestinasjon.

## Samferdsel og mobilitet

Et framtidsett næringsliv og ønsket om bosetting og tilflytting av ung arbeidskraft, fordrer mobilitet, god tilrettelegging av samferdsel og kommunikasjon. I gjeldende samfunnsplan settes det fokus på Beiarn som en del av bo- og arbeidsmarkedsregionen Salten, der god kommunikasjon og transport i og mellom kommunene er viktig for å lykkes. I revideringen må dette arbeidet videreføres slik at Beiarn framstår som attraktiv for unge familier, for videreføring av eksisterende næringsliv, og for etableringer av nye næringer. Det må jobbes med en nedkorting av reisetid mellom Beiarn og Bodø.

## Klima og miljø

FNs klimapanel og det internasjonale naturpanel har de siste årene kommet med flere dystre rapporter om klodens tilstand. Dette har blant annet bidratt til at man har fått på plass både Paris-avtalen og naturavtalen der Norge har forpliktet seg til reduksjon av klimagasser, og stoppe de menneskelige ødeleggelsene av naturen og gjenopprette tapte natur. Beiarn kommunes klimagassutslipp blir nærmest ubetydelig på en global skala og det er fortsatt mye intakt natur her. Det betyr ikke at vi er fritatt noe ansvar i kampen mot klimaendringene og forringelsen av naturmiljøet. Klimaendringene og tap av natur skjer lokalt, og utfordringene må løses lokalt.

Skal man lykkes i kampen mot klimaendringene må man også i Beiarn gjøre store endringer for å omstille seg til et lavutslippssamfunn. En omstilling til lavutslippssamfunn innebærer at kommunen, næringsliv og innbyggere tar grep for å redusere Beiarns klimafotavtrykk. Dette gjelder både direkte utslipp knyttet til for eksempel transport og landbruksvirksomhet, og indirekte utslipp knyttet til vår atferd og etterspørsel etter mat, forbruksvarer og bygningsmaterialer som er produsert utenfor kommunens grenser.

Uavhengig om vi lykkes i kampen mot klimaendringene så vil vi i fremtiden oppleve et villere, våtere og varmere klima. Det blir da viktig at vi i Beiarn styrker vår evne til stå imot og tilpasse oss klimarelaterte farer og naturkatastrofer. I den forbindelse vil det blant annet bli viktig å utarbeide en klimasårbarhetsanalyse for Beiarn kommune.

I dette FNs tiår for naturrestaurering, er Beiarn kommune i en posisjon der vi fortsatt har mye intakt natur. Dette skyldes først og fremst at vi ikke har et stort utbyggingspress på våre arealer i kommunen. Mye av Beiarns areal er også enten vernet eller en del av beite- og kalvingsområde for tamrein. Dette betyr at vi er i en posisjon der vi kan ta vare på den naturen vi har, isteden for å begynne med store restaureringsprosjekt som krever ressurser som vi kanskje ikke har. Det blir derfor viktig at vi som planmyndighet forvalter arealene våre på en fornuftig og bærekraftig måte til fordel for kommende generasjoner.

## Beredskapshensyn og samfunnssikkerhet

Det er en viktig oppgave for kommunen å bidra til at innbyggerne i Beiarn føler seg trygge på at alle tjenester har et tilfredsstillende kvalitetsnivå. God tele-/nettkommunikasjon, trygge og gode veier, både innad og ut av kommunen er avgjørende viktig i beredskapssammenheng. Like viktig er politi, godt helsepersonell, en tilfredsstillende ambulansetjeneste, og at vi har et solid brannkorps.

Kunnskapsgrunnlaget for planrevisjonen er «Overordnet beredskapsplan for Beiarn kommune» som fortløpende revideres. Det er videre under utarbeidelse ny risiko- og sårbarhetsanalyse som vil legges frem for politisk behandling i 2024. Risiko- og sårbarhetsanalysen er en vurdering av hvordan kommunen generelt kan være forberedt til å håndtere ulike hendelser, og den beskriver kommunens ansvar og oppgaver. I revidering av kommuneplanen, både arealdel og samfunnsdel, må beredskap og samfunnssikkerhet ha høy prioritet.

### Jordvern

Matsikkerhet er en viktig del av et lands beredskap. Klimakrise og et urolig verdensbilde har ført til økt nasjonalt fokus på jordvern, og regjeringen har bedt kommunene om å styrke jordvernet og sikre at jordvern blir et overordnet hensyn i arealforvaltningen. Målet er å redusere omdisponeringen av dyrka og dyrkbar mark, samt å bidra til mer langsiktighet i arealplanleggingen. For å nå de nasjonale og regionale målsetningene, er det derfor viktig å hensynta jordbruksnæringsas behov for produksjonsareal i kommunal saksbehandling og planlegging. Jordvernet ivaretas best ved aktiv jordbruksdrift.

## Boligbygging og sentrumsutvikling

For Beiarn som samfunn vil det være kritisk at man lykkes med å gjennomføre tilstrekkelig ny rekruttering av arbeidskraft, og at denne arbeidskraften utgjøres av nye innbyggere som flytter til Beiarn. En forutsetning er at det er tilstrekkelig tilgjengelighet på boliger og tomteareal. Bomiljø og trivsel må appellere til dem vi gjerne ønsker skal komme og ha sitt virke i Beiarn. Et eksempel kan være å tilrettelegge for ei sentrumsutvikling med et framtidsetta og moderne bomiljø med nærhet til moderne skole-, sentrums- og fritidsaktiviteter. Kvikkleireproblematikken har problematisert tidligere vedtak om en videre sentrumsutvikling rundt Storjord sentrum, og vi er ennå i en fase med kartlegging av mulighetsrom og behov for nye politiske vedtak.



I et samfunns- og klimaperspektiv kan fortetting av bo-, lærings- og næringsområder bidra til gode og sosialt bærekraftige bomiljø der mange av hverdagens gjøremål kan utføres uten bruk av bil. En bør også se på Beiarn som en del av et større regionalt bo- og arbeidsmarked og planlegge/sentralisere ut fra et fornuftig geografisk utgangspunkt.

Som en del av klimautfordringene bør kommuneplanen beskrive utfordringer og løsninger for redusert bruk av fossilt brensel både innenfor kommunens egen drift, men også sett i lys av transport innad og ut av kommunen. Utfordringen bør ses i sammenheng med sentrumsutvikling og knutepunktutvikling, og kommunens ansvar for organisering og planlegging på det boligsosiale feltet.

## Beiarn kommune som organisasjon

Beiarn kommunes verdier «vilje – åpenhet – samhold – stolthet» er førende for alt arbeid med organisasjonsutvikling. Alle ansatte har ansvar for å etterleve redelighet, ærlighet og åpenhet i sitt kommunale virke, og vi skal utvise god service og opptre respektfullt i kontakt med publikum og brukere.

Med dette som bakgrunn, ønsker vi å framstå som en ansvarlig og satsingsvillig kommune. Det betyr at:

- Vi setter innbyggerne i første rekke.
- Vi tar ansvar som samfunnsutvikler og jobber for en bærekraftig, klimavennlig utvikling.
- Vi skal tilby rette tjenester av høy kvalitet.

### *Kompetanse og rekruttering*

Organisasjonen Beiarn kommune skal være en attraktiv arbeidsplass. Kommunen står overfor et generasjonsskifte, nye krav til formell og spesiell kompetanse på flere områder, og økt behov for ressurser og kompetanse i helse og omsorgssektoren. For å yte rette tjenester av høy kvalitet, må kommunen som arbeidsgiver besørge ansettelse av personer med riktig kompetanse, og vi må legge til rette for faglig utvikling av medarbeidere. Dette kan bli krevende prosesser samtidig som kommuneøkonomien presses.

## Kommuneøkonomien

Beiarn kommunes driftsøkonomi presses, men den økonomiske balansen er bra, med god likviditet og “penger på bok” som gir viktige finansinntekter. Inntektssystemet til kommunene i landet er i spill for tiden og vår kommune risikerer å miste store midler i den inntektsutjevne delen av systemet. Det er store deler av kraftinntektene vi nå risikerer å miste. Regjeringen ønsker å bidra til at den enkelte kommune i landet skal utjevne inntektene i høyere grad enn nå, målt i skatteinntekt pr. innbygger. Mye tid og krefter brukes for å bringe faktabasert informasjon om systemet og virkninger av endringer inn til andre kommuner og til besluttede myndigheter over oss.

Vi har tatt imot et relativt høyt antall flyktninger på grunn av sikkerhetssituasjonen i Europa. Nye nasjonale signaler tilsier at kommunene i større grad må ta kostnaden ved mottak, bosetting og integrering av flyktningene.

En sunn kommuneøkonomi karakteriseres av evnen til å håndtere uforutsette hendelser og ha handlingsrom til å kunne foreta egne valg på kort og lang sikt. For å ha kontroll på utgiftsveksten, må kommunal drift styres i samsvar med de budsjettbetingelser som kommunestyret setter i årsbudsjett og økonomiplan. Det langsiktige bildet er at kommunen løpende tilpasser utgiftene til inntektsgrunnlaget.

## 7. Hovedutfordringer 2024 – 2034:

- **Unge familier i fokus:** Befolkningsutviklingen er i en svak positiv utvikling, men aldersfordelingen endrer seg, vi blir relativt flere eldre. Dette påvirker utviklingen i kommunen, også økonomisk. Hvordan kan vi opprettholde eller stabilisere den positive befolkningsutviklingen? Hva kan vi gjøre for at hele Beiarn blir et attraktivt tilflytter- og bosted? Hvordan appellere unge familier, gjerne med kompetanse som kommunen har behov for framover, til bosetting? Hvordan kan vi stimulere til generasjonsskifter i landbruket?
- **Folkehelse:** Velferd, sosiale relasjoner, selvrealisering, helse og miljø, inkludering og et aktivt liv med gode møteplasser er viktige stikkord for livskvalitet og god folkehelse for alle generasjoner. Hvordan kan Beiarn kommune bidra til at innbyggerne kan «leve hele livet»? Hvordan kan frivilligheten i større grad benytte seg av seniorressursen?
- **Kultur og fritidsaktiviteter:** «Kulturlivet og sivilsamfunnet er føresetnader for danning og ei opplyst offentlighet, og dermed ei investering i demokratiet» står det i innledningen til Meld.St. 8 Kulturens kraft. Kommunen skal bidra til å bygge fellesskap gjennom å tilrettelegge og tilby møteplasser. Samfunnet i Beiarn har kunstnere som skaper kunst og kulturuttrykk av ytterste kvalitet, men vises ikke. Det mangler arenaer som kan formidle uttrykkene. Stimulere til at frivillige skaper og formidler kulturtilbud som oppleves som relevant og som representerer befolkningen. Et uavhengig kulturliv fremmer danning og kritisk refleksjon, samt interkulturell forståelse. Ta vare på og formidle kulturarv. Hvordan kan kommunen bli mer bevisst sitt ansvar som tilrettelegger for kultur- og fritidsaktiviteter?
- **Næringsutvikling:** Arbeidsplasser og bosetting henger tett sammen. Hvordan kan Beiarn kommune gjøre seg synlig og attraktiv for næringsetablering og tilrettelegge for nye arbeidsplasser? Hvordan opprettholde og øke produksjon og verdiskaping fra landbruket? Hvordan utnytter vi vår status som Nasjonalparkkommune i utvikling av voksende næringer som reiseliv, og hvordan tilrettelegger vi for fritidsgjester?
- **Kommuneøkonomien:** De økonomiske fremtidsutsiktene ser utfordrende ut, særlig med tanke på at vi risikerer å miste deler av kraftinntektene som følge av en endring i inntektssystemet. Det har også kommet signaler om at kommunene må ta sin del av kostnadene ved å bosette og integrere flyktninger. Hvordan skal kommunen innrette seg etter Staten som premissleverandør og samtidig ivareta oppgaven som tjenesteyter på et tilfredsstillende nivå for sine innbyggere? Hvordan kan kommunen imøtekomme økonomiutfordringene samtidig som vi ønsker flyktninger velkommen som innbyggere i Beiarn? Kommunen står også overfor et generasjonsskifte der flere med formalkompetanse går av med pensjon. Disse må erstattes i en tid der det er en stadig kamp mot andre kommuner om å få kompetente arbeidstakere til å komme til Beiarn. Hvordan kan kommunen i planperioden forberede seg på dette skiftet samtidig som kommuneøkonomien er presset?
- **Sikkerhet og beredskap:** Sikkerhetssituasjonen i Europa er i stadig endring. Hvordan bør vi i Beiarn forberede oss på et verst tenkelig utfordringsbilde? Bosetting og jordbruk i hele landet bidrar til suverenitetshevdelse, matsikkerhet og støtte rundt det norske forsvaret. Hvordan løfter vi jordbruksnæringen til å bli attraktiv, og hvordan ivaretar vi jordvernet på en best mulig måte? Klimaet fortsetter å endre seg framover og kan føre til naturfarer vi ikke har

opplevd før. Funn av kvikkleire i den marine sone i Beiarn setter begrensinger for samfunnsutviklingen. Hvordan imøtekommer vi dette? Hvordan kan kommunen på best mulig måte sikre eller påvirke at infrastruktur er på plass, og at viktige innsatsmidler er tilgjengelig i krisesituasjoner?

- **Klima og bærekraft:** Bærekraftbegrepet er et overordnet tema for hele kommuneplanen, og bør og skal være et viktig begrep i alle hovedutfordringene. En av de største utfordringene vi står ovenfor er klimaendringene, og de skjer nå. Spådommene er dystre, samtidig vet vi ikke hva de direkte og indirekte konsekvensene vil bli. Tenker og handler vi bærekraftig vil vi automatisk bygge et mer fleksibelt og robust samfunn som tåler endringer bedre. Hvordan kan kommunens sektorer og innbyggere bidra inn i det «grønne skiftet»?

## 8. Strategiske valg for samfunnsutviklingen

*Strategiske valg for samfunnsutviklingen er forpliktende retningsvalg for samfunnsplanleggingen og kommunal innsats i årene framover. De strategiske valgene skal legge grunnlag for delstrategier i Kommuneplanens samfunnsdel.*

- **Skape et attraktivt og robust livsmiljø for unge familier**
- **«Leve hele livet» - Livskvalitet og god folkehelse for alle innbyggere**
- **Sikre et bærekraftig samfunn**

## 9. Kommuneplanens arealdel

Arealdelen er under pågående revisjon. Prosessen har dratt ut i tid, mye fordi en liten kommune som Beiarn ikke utfører konsekvensutredningen selv. Det blir da tidkrevende å sette sammen konkurransegrunnlag og avholde konkurranse etter lov om offentlige anskaffelser. Selve konsekvensutredningen tar også tid, og har etter planutvalgets innstilling til høringsvedtak et nytt krav om å utrede planforslagets samlede konsekvenser.

Arealregnskap vurderes å være mer sammensatt enn hva som kan vises i et kakediagram. I Tronesområdet er det for eksempel god tilgang til boligtomter, mens det i Storbjordområdet pr tiden er byggestopp på grunn av funn av kvikkleireforekomst med stor mektighet. I Moldjordområdet er det ingen ledige boligtomter som ikke ligger i fareområde, men det vurderes at det innenfor gjeldende reguleringsplaner finnes areal som kan omreguleres til boligformål.

Jordvernet blir stadig styrket gjennom nasjonale føringer. I forbindelse med pågående revisjon av kommuneplanens arealdel har områder blitt tilbakeført til LNFR, godt hjulpet av nevnte funn av kvikkleire. Det må derfor forventes at det fremover vil kunne bli behov for omdisponering av dyrka eller dyrkbar jord som del av steds- og knutepunktutvikling. Nye områder til bolig-, industri- eller tjenesteyting innebærer et krav om universell utforming, også av utearealer, noe som kan være vanskelig å realisere utenfor dyrka eller dyrkbar mark.

Ved omdisponering av dyrka mark til andre formål, kan det bli aktuelt å sette vilkår om at utbygger må ta kostnadene for ivaretagelse av matjordlaget, og for jordbrukerens behov for å få erstattet det omdisponerte arealet med tilsvarende dyrka jord.

## 10. Organisering av arbeidet med Kommuneplanens samfunnsdel. Medvirkning

Et av formålene med planrevisjonen er å styrke kommuneplanen som styringsverktøy for en helhetlig og bærekraftig planlegging. For å få dette til, må prosessen forankres både politisk og på tvers av sektorene i organisasjonen.

I kommunestyremøtet den 14. desember 2023, gav politikerne entydig signal til administrasjonen om at gjeldende samfunnsplan bør videreføres med nødvendige tilføyelser og presiseringer med bakgrunn i nasjonale forventninger, og lokale erfaringer og endringer som har skjedd i løpet av siste fireårsperiode. Det grundige arbeidet som ble gjort ved utarbeidelse av plan for 2020 – 2030, anses som tilstrekkelig forankring ny plan både politisk og organisatorisk.

Vi forutsetter derfor at Kommunestyret i sin behandling av oppstartdokumentet vedtar videreføring av eksisterende samfunnsplan med tillegg, og med organisering som følger:

	Jan. -24	Feb.	Mars	April - juni	Sept.- okt.	Okt.-24
Planstrategi + Planprogram = «Oppstart av arbeid med kommuneplanens samfunnsdel»	Admin.: Evaluering av eksisterende plan. Arbeid med utkast til oppstartdok.	PDU: Sende oppstartdokument til høring. Annonserer oppstart av kom.pl. samf.del	6 ukers høring. Gjennomgang i ungdomsråd og eldre og funksjonsned-sattes råd.	Gjennomgang PDU. Vedtak i kommunestyret.		
Kommuneplanens samfunnsdel 2024 - 2034  (videreføring av eksisterende med nødvendige tillegg og endringer)			Administrativ bearbeidelse. Gjennomgang PDU.	Vedtak i kommunestyret om utsending av samf.del til høring.  Innspillfase:  6 ukers høring. Gjennomgang i ungdomsråd og eldre og funksjonsned-sattes råd.	Gjennomgang i PDU, vedtak i kommunestyret.	
Handlingsdel = Budsjett og økonomiplan						Oppstart arbeid med budsjett og økonomiplan



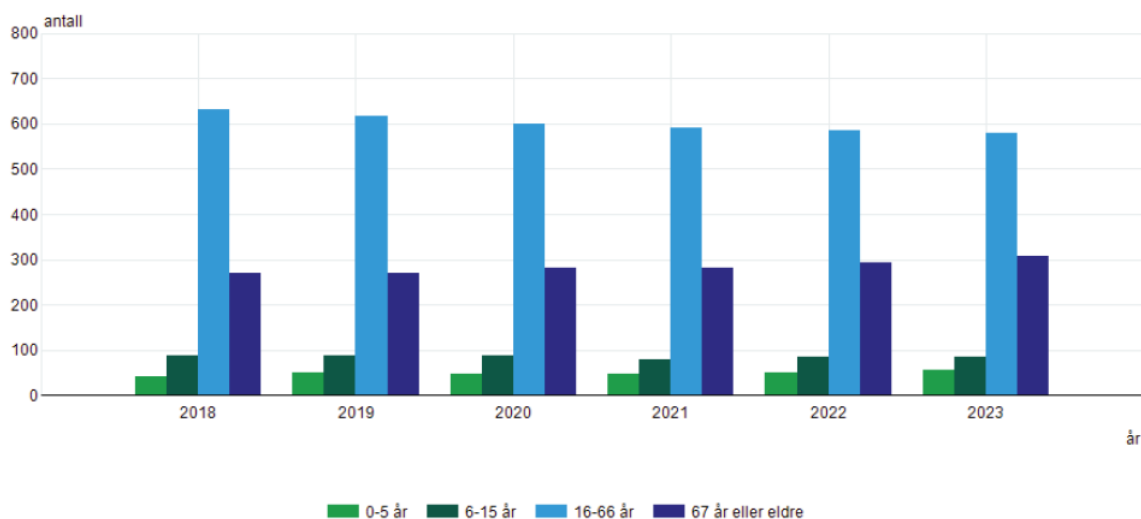
## Vedlegg 1:

# Kunnskapsgrunnlag/samfunnsanalyse 2024 Beiarn kommune

## Befolkningsutvikling

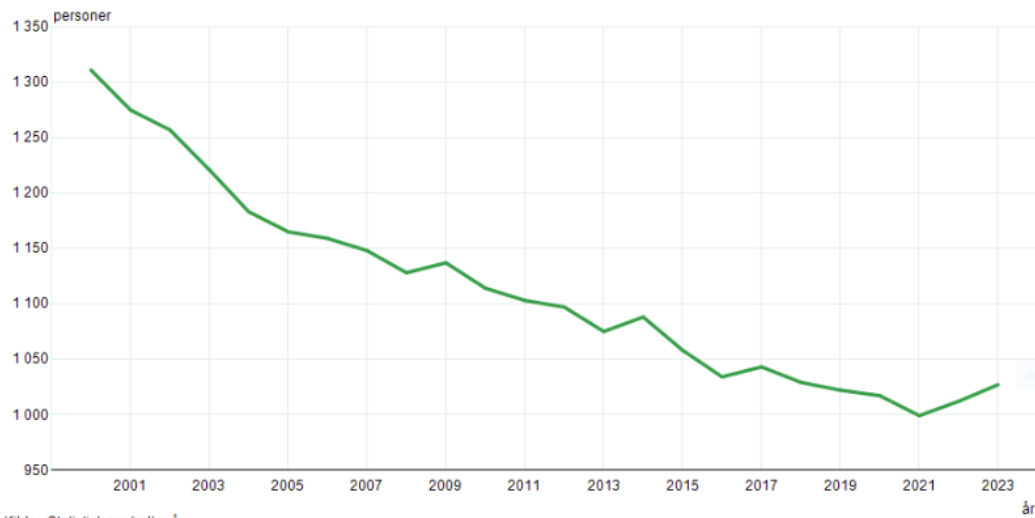
Kunnskap om befolknings sammensetninger og utviklingen av denne danner grunnlaget for planlegging av fremtidens tjenestebehov og hvilke hensyn som skal eller bør ivaretas. Denne kunnskapen ligger til grunn for å forstå folkehelseutfordringer og er et utgangspunkt for å vurdere muligheter og utfordringer i fremtiden. Når vi tar utgangspunkt i hovedtall for Beiarn ser vi klart at befolknings sammensetningen allerede har gjennomgått store endringer de siste 20 årene. Vi har sett en kraftigere nedgang for barn og unge og tilsvarende økning over 67 år.

07459: Befolkning, etter alder og år. Beiarn, Personer.



Kilde: Statistisk sentralbyrå

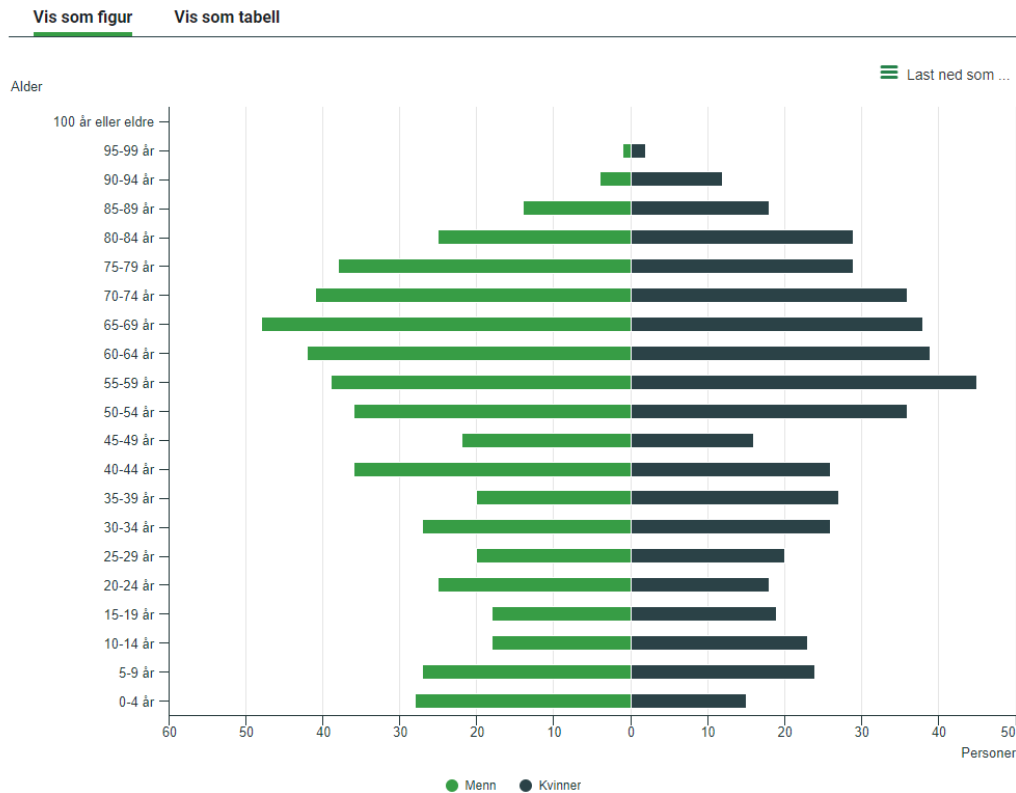
06913: Befolkning og endringer, etter år. Befolkning 1. januar, Beiarn.



Per 3. kvartal 2023 har bildet i grafen ovenfor endret seg litt til i positiv retning, til 1049 innbyggere i Beiarn kommune.

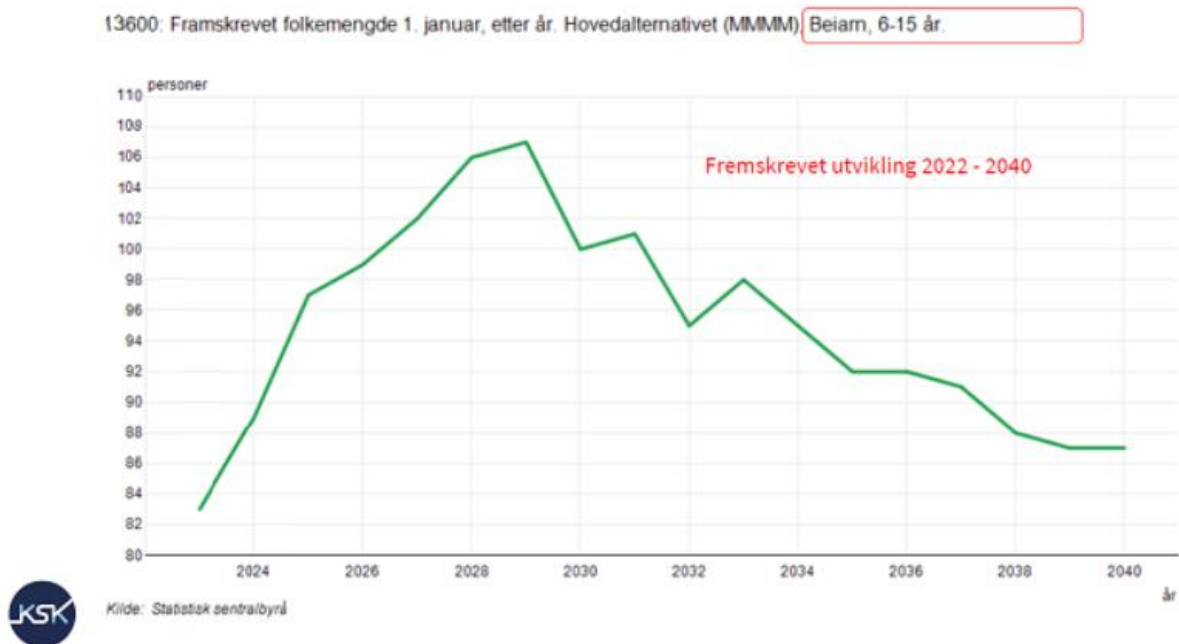
Befolkningspyramiden under er et «øyeblikksbilde» og beskriver aldersfordeling av personer i Beiarn i 2023.

#### Aldersfordeling for innbyggerne i kommunen



Beiarn har gjennom mange år hatt en nedgang i befolkningen. Prognosene fra SSB tilsier da også at samlet befolkning vil reduseres også for de kommende årene. Vi kunne ønsket at det hadde vært en relativt stabil sammensetning av de ulike aldersgruppene i perioden, men realiteten er at andelen eldre over 67 år øker.

Når vi detaljerer demografiutviklingen for kommunen ser vi at prognosene gir en relativ stabilitet i aldergruppen 0–15 år. Fram mot 2030 viser SSBs prognoser at antallet barn i grunnskolen i Beiarn er økende, men nærmer seg dagens nivå igjen fram mot 2040, se graf under:



Den store endringen skjer ved et økende antall eldre over 67 år og en reduksjon i antall yrkesaktive personer. Samlet sett fortsetter innbyggertallet å synke og antas å ligge på et nivå 996 innbyggere i 2032 (SSB).

Framskrivningen fra SSB viser at den yrkesaktive aldersgruppen (20–69 år) er den gruppen som i antall vil ha den største reduksjonen med rundt 9%. Dette vil kunne medføre at det for Beiarn som samfunn vil være kritisk at man lykkes med å gjennomføre tilstrekkelig ny rekruttering av arbeidskraft og at denne arbeidskraften utgjøres av nye innbyggere som flytter til Beiarn. Ny tilflytting krever at vi er i stand til å tiltrekke oss nye innbyggere i sterk konkurranse med våre nabokommuner, ikke minst Bodø kommune som regionsenter.

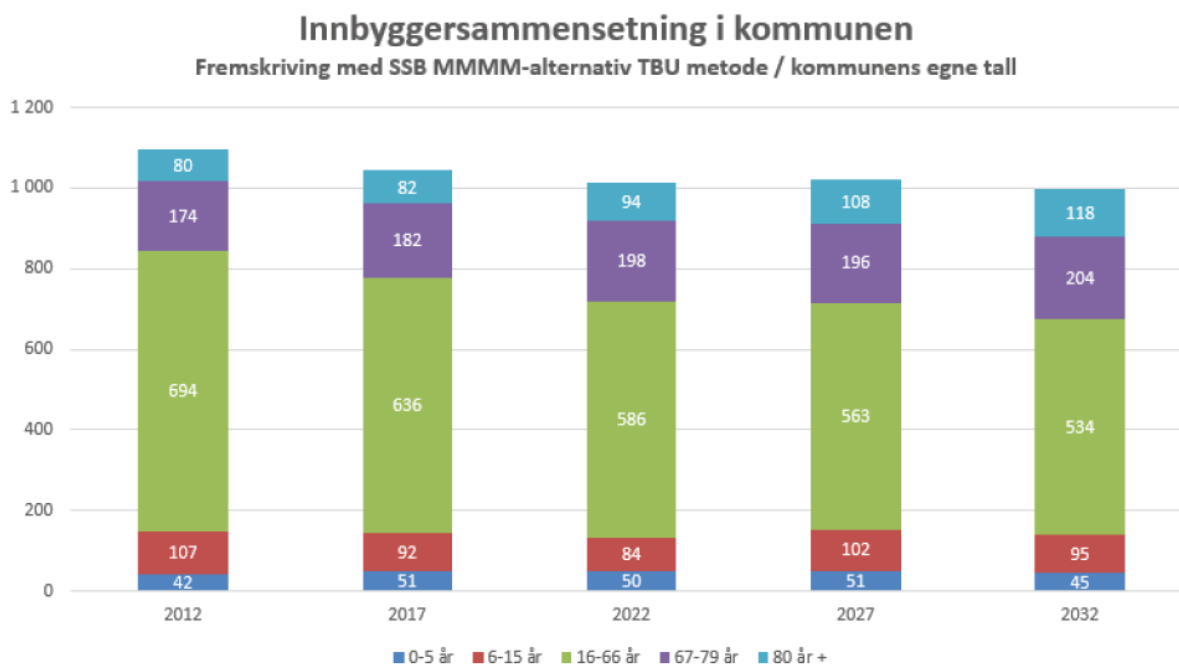
Det er et betydelig antall personer i årlig mobilitet inn og ut av Beiarn. Faktisk så er så mye som 6–9% av kommunens innbyggere på flyttefot hvert år. I sum i årene før 2021 har vi hatt negativ flyttebalanse mens de to siste årene har vært preget av positiv flyttebalanse. For 2022 gjelder dette i stor grad tilflytting av ukrainske flyktninger.

Statistisk framskrivning forteller at antallet «yngre eldre» (alderen 67 – 79 år) vil holdes på et stabilt nivå fram mot 2032. Denne gruppen bør i større grad ses på som en ressurs for

samfunnet. Fram mot 2032 vil antallet «eldre eldre» (80 år og over) øke med rundt 25 %. I denne gruppen øker ofte omsorgsbehovet med økende alder.

Endringen i befolkningsstatistikken vil få en direkte betydning for kommunens tjenestenivå i årene framover. Samlede demografiutgifter forventes å øke med nærmere Mnok 7 i den kommende tiårsperioden, spesielt innenfor pleie og omsorg.

Tabellen nedenfor viser befolkningssammensetningen basert på Hovedalternativet til SSB for Beiarn.



## Nye innbyggere med flyktningbakgrunn

Beiarn kommune har både arbeidstilflyttere og flyktninger. I forbindelse med krigen i Ukraina har kommunen tatt imot en stor andel og bosatt ca. 65 ukrainske flyktninger. Som mottakskommune har Beiarn lyktes med å ta imot, bosette gjennom introduksjonsordningen samt gi norskopplæring til såpass mange flyktninger som har kommet de siste par årene. Utfordringen ligger i siste ledd med å få dem ut i arbeid. Beiarn har et lite nærings- og arbeidsliv, og flere av de tidligere flyktningene har forlatt bygda etter endt introduksjonsprogram.

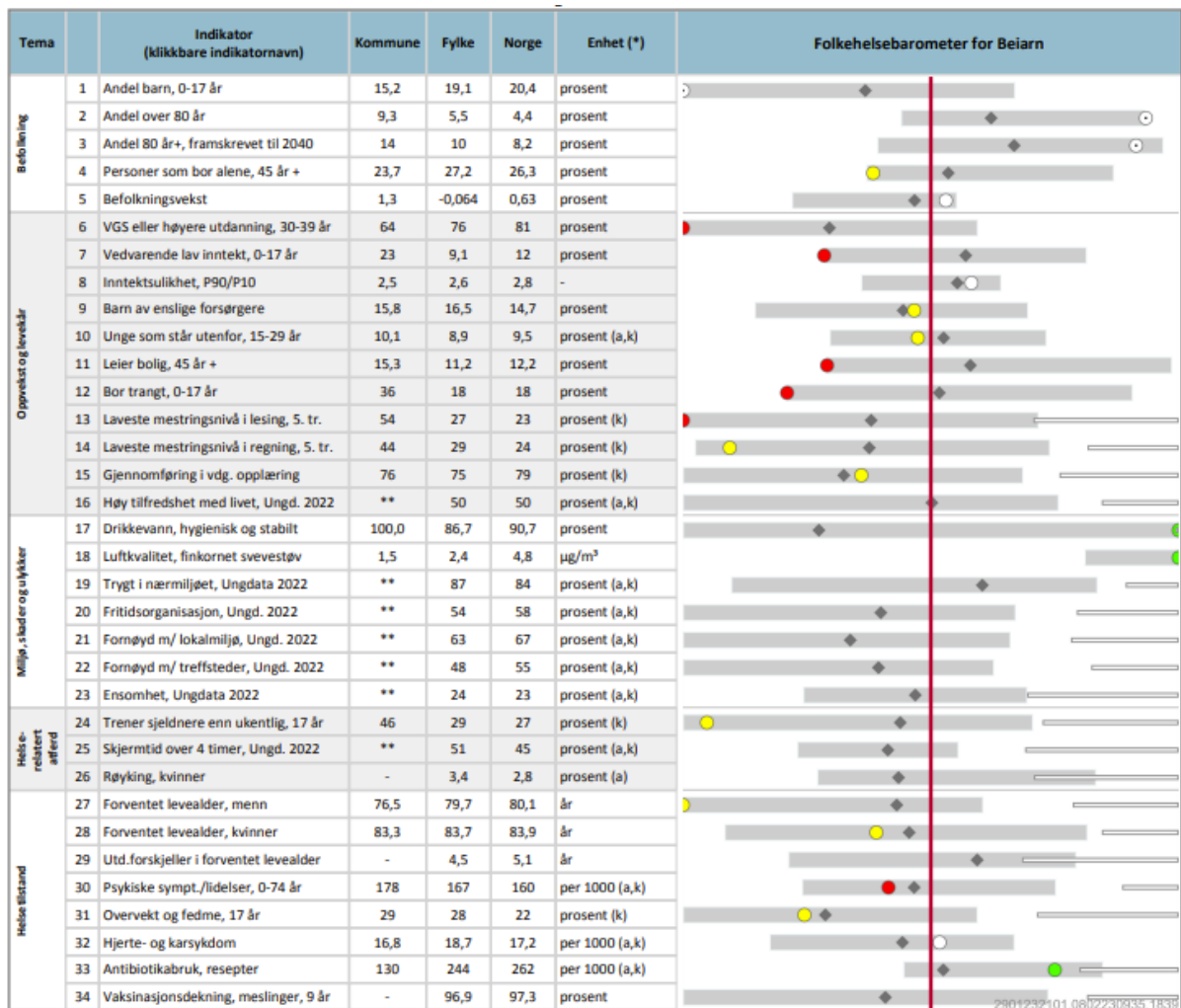
Samfunnet nærmer seg en smerteterskel for hvor mange flyktninger vi klarer å bosette og integrere. Regjeringen varsler endringer i tilskuddsordninger og at den enkelte flyktning raskere skal ut i arbeid.

## Levekår, helse og levevaner

Levekår kan defineres som tilgang til ulike ressurser inkludert tjenester. Levekår påvirker dermed helse og hvordan helse fordeles i befolkningen. Et inkluderende arbeidsliv og sikker inntekt i den voksne befolkningen er viktig for barns oppvekstvilkår.



Det er ikke utført Ungdataundersøkelse i Beiarn i perioden 2020 – 2022. Folkehelsebarometeret kan likevel gi en pekepinn på levekår- og helseutfordringene:



Forklaring (tall viser til linjenummer i tabellen ovenfor):

\* = standardiserte verdier, a = aldersstandardisert, k = kjønnsstandardisert og \*\* = tall fra Ungdataundersøkelsen mangler. Les mer om mulige årsaker til at tall fra Ungdataundersøkelsen mangler og om endringer i tall for 2021 [her](#).

- Videregående skole eller høyere utdanning, 30 – 39 år: 64 %; signifikant dårligere enn landet som helhet
- Forventet levealder for både kvinner (83,3 år) og menn (76,5) er lavere enn fylket og landet.
- Forekomsten av hjerte- og karsykdommer er lavere enn fylket og landet.
- Forekomsten av psykiske lidelser ligger også over fylket og landet. Muskel- og skjelettlidelser ligger under fylket, men over landet.
- Beiarn er svært mye bedre enn landet for øvrig på lavt bruk av antibiotika (reseptutskrevne), luftkvalitet og drikkevannkvalitet (100 %).

### Tjenestetilbud helse og omsorg

Beiarn kommune ligger 11 mil unna nærmeste sykehus. Lege og ambulansetjenesten er etablert i kommunen og gir et godt tilbud til befolkningen. Beiarn har høyere legedekning pr. innbygger enn sammenlignbare kommuner og i landet for øvrig. Vi har en velfungerende fysioterapitjeneste som gir et godt tilbud til alle innbyggerne i kommunen.

Rus og Psykiatritjenesten arbeider forebyggende noe som gjenspeiler seg få akuttinnleggelse. Tjenesten har opparbeidet gode rutiner og har et nært samarbeid med legetjenesten, nav og flyktningetjenesten. Tjenesten driver et lavterskeltilbud, et dagsenter som har åpent hver ukedag

Helse og omsorg har vært i endringsprosess over flere år, der institusjonsplasser er bygd ned og hjemmetjenesten har fått en økning i årsverk. Eldre er i dag friskere enn før og lever lenger. En økning i antall eldre vil føre til økt behov for tjenester. Med et redusert antall sykehjemsplasser, og satsing på omsorgsboliger, eller at de eldre får bo lenger hjemme, er det nødvendig å satse mer på forebygging, motivere og legge til rette for aktiviteter og tiltak som fremmer helse. Kommunen er kommet i gang med innfasing av velferdsteknologi som et ledd i effektivisering av omsorgstjenesten.

En annen utfordring er rekruttering til helse og omsorgssektoren. Fra 2020 er det lovpålagt å ha ergoterapeut. I 2021 ansatte Beiarn egen ergoterapeut i 100% stilling. Kommunen har siden høsten 2022 hatt ansatt psykolog i 20% stilling, med hovedfokus forebyggende arbeid rettet mot barn og ungdom. Utfordringen i framtiden vil være å rekruttere sykepleiere og helsefagarbeidere. Kommunen arbeider målrettet med dette og har blant annet startet opp sykepleierteam som gjør det lettere å rekruttere. Tannhelsetjenesten ligger under Nordland fylkeskommune. Barn og ungdom får tannhelsetjenestetilbud i Bodø kommune. Resten av befolkningen får tannhelsetjenester i Saltdal, Bodø.

### **Boligsosial ivaretagelse**

Lov om kommunens ansvar på det boligsosiale feltet, § 5 sier at kommunen skal ha en oversikt over behovet for ordinære og tilpassede boliger for vanskeligstilte på boligmarkedet. Oversikten skal inngå som grunnlag for arbeidet med kommunens planstrategi. En drøfting av kommunens boligsosiale arbeid bør inngå i strategien. Kommunen skal i sitt arbeid med kommuneplanen fastsette overordnede mål og strategier for det boligsosiale arbeidet. Målene og strategiene skal være egnet til å møte de utfordringene kommunen står overfor med utgangspunkt i behovsoversikten. Beiarn kommune har valgt å utforme en egen plan for det boligsosiale området. Temaet drøftes derfor ikke detaljert i planstrategien.

## **Oppvekst og utdanning**

Å kvalitetssikre kommunens tilbud til barn og unge utfordres av en positiv oppgang i barnetall i barnehagen og elevtall i grunnskolen. Det gir allerede plassutfordringer i skole og barnehagen, særlig avdelingen på Moldjord.

### **Barnehage**

Barnehagene er en viktig arena for integrering og inkludering, språklæring og forberedelse til skolegang. Barnehagetilbudet er mer viktig enn før for at foreldre kan delta i arbeidslivet. Rekruttering vil i framtida skje med arbeidstakere utenfra kommunen. Barnehagen reduserer sosiale forskjeller og er svært viktig for språkutvikling og utvikling av sosiale ferdigheter. Barnehagens lokaler på Moldjord er nedslitt og det er behov for nye lokaler.

### **Skole**

I Beiarn er hele grunnskolen fra 1-10 samlet i Beiarn barne- og ungdomsskole. Beiarn kommune er en av noen få kommuner i Nordland der all undervisning i fag gis hjelp av pedagogisk personale. Kommunen har med andre ord godt kvalifiserte lærere. I løpet av de nærmeste årene vil flere nå pensjonsalder og det vil bli stort behov for å rekruttere nye lærere.

### **Utdanning**

Kommunen har ingen videregående opplæringstilbud og ungdom må derfor reise ut av kommunen og mange må flytte på hybel etter endt grunnskole for å gjennomføre videregående opplæring. De velger

ofte Bodø, Saltdal eller Fauske som opplæringskommuner. Det er utfordringer i det å flytte på hybel når man er 15- 16 år gamle. Noen av disse er å bo borte fra familien, styre økonomien selv, dårlig økonomi, matlaging, danne nye vennskap, følge med i undervisningen, kvalitet på hybel, transport.

Folkehelsebarometeret viser at andelen personer i alder 30-39 år med VGS eller høyere utdanning er 64% mot landet for øvrig som er 81 %. Barometeret viser også at gjennomføringsgraden i videregående skole ligger noe lavere enn landsgjennomsnittet. Frafall og utenforskap er en stor og viktig folkehelseutfordring i hele landet.

## Kultur og fritid

Kultur har en viktig rolle som samfunnsutvikler og for bolyst og livskvalitet. Kulturell og kunstnerisk aktivitet i samfunnet gjør at samfunnet klarer å holde på folk og virksomheter. Kultur har en samfunnsskapende kraft.

Kultur i seg selv kan skape arbeidsplasser og utvikle kompetansemiljø. Det å se naturen og kulturen i Beiarn i sammenheng med reiseliv og næring, vil bidra til trivsel og samfunnsutvikling.

Ett av de viktigste prosjekt å realisere er ny skole flerbrukshall, basseng og folkebibliotek som vi gi samfunnet en arena for allsidig aktivitet og arrangement. Barn og unge trenger sosiale møteplasser hvor de kan få muligheten til å drive med sine aktiviteter og få en sosial oppvekst. De trenger det «sosiale rommet» mellom skole og hjemmet – som nettopp et slikt nytt bygg blir. Her vil Kulturskolen spille en rolle med sitt tilbud og sammen med bibliotek være arenaer for trivsel og mangfold.

Kommunen skal være en «koblingsaktør» og bidra til at lag og foreninger i samspill med frivilligheten, utvikler gode og relevante arrangement, både alene og gjennom samarbeid, nettverk og møteplasser.

### Medvirkning

Etter *Plan- og bygningslovens § 3-3 tredje ledd*, er det valgt Ungdomsrepresentanter til plansaker for å ivareta barn og ungdoms oppvekst, interesser og motorisk helse.

Etter *Kommunelovens § 5-12*, er det valgt et Ungdomsråd som har rett til å uttale seg i saker som angår ungdom.

### Planarbeid

*Turruteregister*. Registeret hører inn under anleggsplanen og arealplanleggingen. Formålet er bedre vern, forholdet til de bostedsnære områdene, bedre tilrettelegging og fokus på en stor fritidsaktivitet regionalt. Spesielt i forhold til reiselivsutvikling. *Revisjon av kartlegging og verdsetting av friluftslivsområder*. Kartlegging og verdsetting av friluftslivsområder er verktøyet for å dokumentere og verdivurdere friluftslivets arealinteresser. Kartleggingen er også nyttig i dispensasjonssaker, utbyggingssaker og for å vurdere behovene for kjøp eller avtalefestet bruk av områder til friluftsliv.

*Ferdselsåreplan (temaplan)*. Verktøy for mer målstyrt utvikling og drift av stier, ruter, løyper og leder. Innarbeides i kommunens ordinære planverk; Anleggsplan for kulturbygg, idrett og friluftsliv.

### Fokusområder for Oppvekst og kultur:

- Utvikle «Velkommen til Beiarn», der samfunnet tar imot de nye på en inkluderende måte

- Bygge en god kultur for samarbeid der alle som jobber rundt barna samhandler. Prosjekt «Sammen om å lære – skape – oppleve – mestre» har mål om å utvikle og teste nye konsepter for samarbeid rundt et styrket skole- og kulturtilbud i Beiarsamfunnet.
- Kultur må styrkes med en stilling som kultur- og fritidskonsulent for å utføre oppgaver som:
  - Arrangementskoordinator; gi lag og foreninger råd og veiledning for sitt arrangement. Dialog og samarbeid: koordinere, samordne og være medarrangør på prosjekter. Ta delansvar og bidra i planlegging og ved gjennomføring.
  - Arrangere kurs og workshops innen arrangementsfaget for å bygge kompetanse og rekruttering til kulturlivet
  - Kulturkobling: Gjennom kjennskap og nettverk innen kulturbransjen formidle kontakt med arrangører og artister, organisasjoner og offentlige instanser.
  - Bidra med økonomiske stimulerings og virkemidler hvor det kan søkes om tilskudd.
  - Frivillighetskoordinator: samhandling med frivilligheten.
  - Utvikle kulturskolen med flere kunstneriske fag
  - Biblioteket skal i samarbeid med skole, barnehage, ungdomsklubb og egne tilbud bidra til å øke barn og unges leseferdigheter og leseglede.
  - Biblioteket må utvikles som møteplass og arena for offentlig samtale og debatt. Som møteplasser biblioteket viktig for folkehelse, integrering, trivsel og engasjement
  - Legge til rette for, og formidle og markedsføre «Natur- og kultur-turisme» i Beiarn. Knytte natur, tradisjon og kunst sammen i ei «besøksløype»
  - Stimulere til ungdoms medvirkning og demokrati gjennom Ungdomsrådet.
- Utvikle klubben til å bli et ressurscenter der de unge får hjelp til å dyrke fram sin egne ideer og prosjekter. Gjennomføre arrangement.
- Stimulere til tro på den enkeltes kreative ressurser og evner, gjennom å utvikle kulturskoletilbudet, UKM (Ung Kultur Møtes) samt inspirere unge talenter
- Sørge for at barn og unge har kunnskap om næringslivet i regionen slik at de kan bli i stand til å gjøre bevisste valg for sin videre skolegang og karriere – og forbli eller komme tilbake til bygda

## Det samiske

Beiarn kommune befinner seg i et tradisjonelt pitesamisk område hvor den samiske kulturen og språket er svært sårbart. Det er lagt til rette for synliggjøring og utvikling av samisk kultur i området blant annet gjennom Villmarkscampen i Tollådal og samarbeid med Pitesamisk museum i Bodø. Spesielt på kulturminnesiden har det samiske gjort et viktig kartfestingsarbeide i Beiarn. Saltfjellet reinbeitedistrikt har tilhold i store deler av Beiarn kommune. Fjellområdene og utmarka er en viktig ressurs som reinbeite for reindriften, slik det også er for jordbruket i Beiarn.

Det er viktig å ivareta og forvalte utmarksressursene på en slik måte at det er til gagn for både kommunen, reindrifta og husdyrnæringa. Kommunen ønsker å holde en god dialog med reindrifta for å unngå konflikter. Konflikter oppstår spesielt når reindrifta benytter seg av innmark til beite. Reindrifta har ikke beiterett på innmark. Gjennom konsultasjonsordningen er kommunen forpliktet til å føre dialog med reindrifta i arealsaker.

Samisk levemåte, kultur og tradisjon bør synliggjøres mer som en del av den lokale arven og som er levende til stede i dag.

## Arbeidsliv og sysselsetting

Samtidig som det i et samfunn er tvingende nødvendig at folk er i arbeid, er det å ha et arbeid for de fleste et gode som bidrar til økt livskvalitet. Gjennom arbeid får vi brukt våre ressurser, vi inngår i et sosialt fellesskap og vi er i stand til å forsørge oss selv og opprettholde Beiarn som eget samfunn.

Arbeidsplasser i Beiarn er hovedsakelig i kommunalt virke: Sykehjem, hjemmetjeneste, skole, barnehage, administrasjon, drift og legekantor. Andre typer næringer i Beiarn er jordbruk, transport, handel, anlegg, bygg, turisme, bergverk og treforedling.

På grunn av for få arbeidsplasser i kommunen er det en del som pendler til nabokommuner. Noen er dagpendlere og noen er ukependlere. Samtidig er det en del stillinger som er sysselsatt med innpendling. I 2022 var det 27,5 % av de sysselsatte som pendlet inn til kommunen, og 22,4 % som pendlet ut av kommunen, en pendlingsbalanse på 6,5 %. Til sammenligning var andelen innpendlere 6,4 % og utpendlere 22,7 % i år 2000.

Med tanke på vekst og utvikling er mangel på arbeidsplasser en av de største utfordringene i Beiarn. Beiarn har høyere arbeidsledighet enn lands- og fylkesgjennomsnittet og et utvalg sammenlignbare kommuner. I 2023 var arbeidsledigheten på 2,25 % (kilde: Kommuneprofilen).

Ifølge befolknings-framskrivningen vil antallet yrkesaktive være synkende i forhold til antall eldre og pleietrengende. Pleie- og omsorgssektoren er og vil være den største arbeidsplassen i framtiden. Den største utfordringen er mangel på arbeidsdyktige som kan dekke opp de kommunale sektorene. Antallet uføretrygdende i Beiarn ligger på ca 20 % av den yrkesaktive befolkningen pr. 1.1.2021.

## Næringsutvikling og verdiskaping

Kommunen er svært aktiv i lokal næringsutvikling. Kommunens næringspolitiske oppgaver innbefatter både eksisterende bedrifters rammebetingelser og å legge til rette for etablering av ny virksomhet og nye arbeidsplasser. Næringsrådgiver og landbrukskontoret er kommunens redskaper i næringsutviklingsarbeidet. Teknisk sektor har et stort ansvar for infrastrukturtiltak.

Strategisk næringsplan for Beiarn kommune 2023- 2033 ble vedtatt i 2023. Bærekraft, innovasjon og stedsutvikling er løfta frem som hovedstrategier, og seks fokusområder for satsing er valgt ut; kraft, landbruk, lokalmat, reiseliv, mineral og service/ produksjon.

I Beiarn er ca. 43 % av de sysselsatte ansatt/sysselsatt i offentlig sektor (kommune, fylke, stat). Kommunen har få kompetansearbeidsplasser, og kommuneorganisasjonen opplever at det er blitt vanskeligere å rekruttere god kompetanse til egne ledige stillinger. Rekruttering vil være en hovedutfordring for Beiarn kommune framover.

Vi har pr. i dag noen få men stabile foretak med utviklingsmuligheter. I tillegg til handelsnæringa, er flere av disse viktige for tjenesteytingen til befolkningen. Beiarn har fått et oppsving i nyetablering av enkeltmannsforetak i det siste. Blant annet har vi fått på plass et etterlengta frisørtilbud. I Beiarn er det 574 hytter/fritidsboliger. Et potensiale for næringsutvikling rundt service og byggfag.

### Landbruk

Syssetningen i primærnæringene i Beiarn har hatt en stor nedgang fra 1995 da det var ca. 110 bruk i drift, og fram til i dag med 30 bruk i drift. Syssetningen i jordbruket utgjør i 2023 10 % av total syssetning i Beiarn. De siste 8 årene har antallet syssette i jordbruket og antallet bruk i drift stabilisert seg, og vi ser en tendens til økt interesse for landbruket fra bygdas egne ungdommer.

Til tross for en formidabel nedgang i antallet bruk, holdes verdiskapingen fra jordbruket relativt godt oppe. Antallet vinterfôra sau har gått ned, men melkeproduksjonen holdes på et jevnt nivå. I 2023 er det 6 kumelkbruk, 220 melkekyr og 450 øvrige storfe, 6 bruk med spesialisert storfekjøttproduksjon og 40 ammekyr, 5 geitmelkbruk og 800 melkegeit og ungeit, 17 bruk med sau med 1200 vinterfôra sau og 2000 lam på sommerbeite, 1 bruk med 60 slaktegris, 1 bruk med kommersiell potetproduksjon, og 2 bruk som kun høster fôr til salg. Av ca. 12000 dekar jordbruksareal, søkes det arealtilskudd til 9750 dekar. Dessverre ligger noe av det resterende arealet brakk, men deler av det høstes til hest, benyttes til beite eller drives fullverdig uten at det søkes tilskudd til driften. Det er ei utfordring å holde arealer i veiløse grender (Øynes, Nordland, Eggesvik, Åg) eller i geografiske områder som ligger krevende til, i drift. Over 50 % av jord som drives er leiejord.

Det jobbes aktivt med å utvikle den tradisjonelle landbruksnæringa og binæringer til landbruket. De viktigste utfordringene for landbruket er generasjonsskifte og å sikre gårdbrukernes sitt produksjonsgrunnlag, legge til rette for økt kompetanse innenfor landbruket og søke å opprettholde jordbruksdrift i hele bygda. Gjennomsnittsalderen på gårdbrukeren i Beiarn er ca. 56 år, og det forventes et frafall av den eldste generasjon i planperioden. De siste 13 årene er bygningsmassen i husdyrholdet fornyet for ca. 60 mill. kroner. Fire av seks kumelkbruk har nå løsdrift, tre av dem med melkerobot, og det er bygd en ny driftsbygning for inntil 400 vinterfôra sau. Det er økende interesse for satsinger i jordbruket, men nåværende eiere vegrer seg for å overdra drift eller bruksenheter til andre enn egen slekt. Kostnadsutviklingen i samfunnet er også en brems.

En viktig forutsetning for bruksutvikling og videreføring av landbruksnæringa i Beiarn, er et sterkt jordvern og tilgang på jordbruksjord nært driftssentrene.

Når det gjelder eiendomsforvaltning, opplever vi i større og større grad at landbrukseiendommer som avslutter sin aktive jordbruksdrift, går fra å bli bosteder til fritidsbebyggelse. Det er et behov for landbruksforvaltningen i kommunen å få avklart hvilke signaler politikken mener skal legges til grunn i behandling av delings- og omdisponeringssaker jf. jordloven, og konsesjonssaker jf. konsesjonsloven. Et viktig prinsipp er om man ønsker at grendene skal bli hytteområder, eller om man ønsker fast bosetting. Skal hytter/fritidsbebyggelse ligge på innmark eller i utmark?

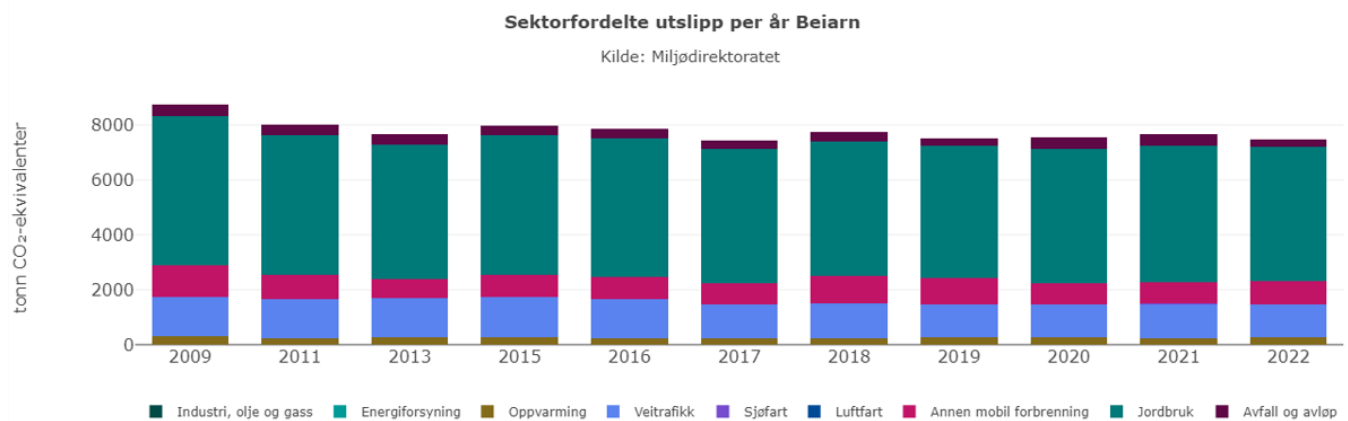
De fleste av de ca. 330 landbrukseiendommene har skogareal. Plantefeltene er i ferd med å bli hogstmodne, og vi ser interesse for økt avvirkning. Dessverre er det i hovedsak eksterne entreprenører som hugger skog for skogeierne i Beiarn. Unntatt er hogst av ved og noe tømmer til eget bruk. Det ligger et lokalt potensiale i videreføring av virke fra skogen i Beiarn.

Landbrukskontoret i Beiarn består i 2023 av ca. 1,5 % stilling som ivaretar landbrukets interesser (jord, skog og utmark). Arbeidshverdagen er i stor grad preget av statlige oppgaver og forvaltningsoppgaver, og det er i mindre grad kapasitet til de store utviklingstiltakene. Vi deltar derfor i samarbeidsprosjekter med andre kommuner, og vi formidler kurs og kunnskap til foretakene.

Det vil i kommende kommunestyreperiode være behov for å støtte opp om og veilede i utbyggingssaker og generasjonsskifter i landbruket.

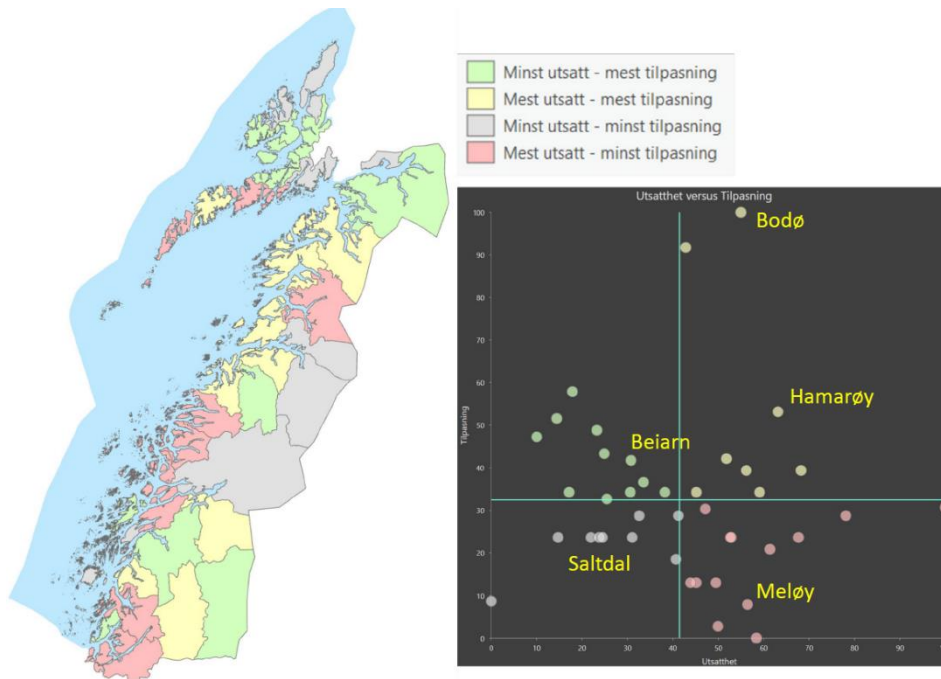
## Klimautfordringer og klimatilpasning

Klimautslipp regnes om til og benevnes som CO<sub>2</sub>-ekvivalenter. I 2009 slapp vi i Beiarn ut 8747,2 CO<sub>2</sub>-ekvivalenter. I 2022 var utslippet beregnet til 7461 CO<sub>2</sub>-ekvivalenter. Utslippene av klimagasser har dermed sunket med 14,7 % fra 2009 til 2022. Imellom 2013 og 2022 har klimagassutslippene vært relativt stabile så de største endringene skjedde mellom 2009 og 2013. De største utslippskildene i Beiarn er jordbruk og veitrafikk, men for begge disse sektorene er utslippene synkende, mens utslipp fra tungtrafikk (transportsektoren) er økende. Reduksjonene i jordbruket skyldes etter alt å dømme nedleggelse av flere gårdsbruk i perioden 2009-2022. I Beiarn hadde vi i 2015 samtidig et netto opptak av 35 726 CO<sub>2</sub>-ekvivalenter fra skog og arealbruk.



Alle kommuner og sektorer har i henhold til FNs bærekraftsmål et ansvar for å bidra til å senke klimafotavtrykket. Både i Kommuneplanens samfunnsdel og arealdel vil klima og bærekraft ligge som en overordnet ledetråd. I Klimaplan for Beiarn bør det vurderes tiltak for reduksjon av klimafotavtrykk for de ulike utslippssektorer; avfall og avløp, oppvarming, veitrafikk, tungtrafikk og jordbruk.

I løpet av våren 2024 ferdigstilles det et arbeid med å lage en klimasårbarhetsanalyse for Nordland. De innsamlede dataene viser så langt at Beiarn kommune er blant de kommunene som er minst utsatt og mest tilpasset et endret klima. Det er Nordlandsforskning og Vestlandsforskning som står bak dette prosjektet.



## Areal, infrastruktur, natur- og friluftsområder

Ca. 14 % av totalarealet (1225 km<sup>2</sup>) i kommunen er produktiv skog, av dette er 140 000 dekar drivbart. Ca.1 % av totalarealet er dyrka jord og beiter. Det er et nasjonalt mål å ivareta matjord.

Samtidig som jordvernet skal ivaretas, er det behov for å ta i bruk areal rundt tettstedene.

For Beiarn som samfunn vil det være kritisk at man lykkes med å gjennomføre tilstrekkelig ny rekruttering av arbeidskraft, og at denne arbeidskraften utgjøres av nye innbyggere som flytter til Beiarn. En forutsetning er at det er tilstrekkelig tilgjengelighet på boliger og tomteareal. Etter sist revidering er det klargjort nye boligtomter i Løssiheimen, og der jobbes med reguleringsplan for nye tomter på Moldjord (Rønna). Disse områdene er også klare i forhold til kvikkleire. Planlagt regulering av nye boligtomter på Storjord er stanset på grunn av kvikkleire. Det vil bli behov for tilrettelegging for bygging av nye boliger, spesielt i områder for naturlig fortetting, og sett i lys av satsningen på unge familier. Samtidig vet vi at det blir flere friske eldre framover som vil få behov for omsorgsboliger.

Det er god tilgang på naturområder i Beiarn, og det er bra tilrettelagt for ferdsel i nærområdene både i form av gang- og sykkelveier og skilte turløyper. Det gjør det lettere å være i fysisk aktivitet i hverdagen, og samtidig sikre trygg og miljøvennlig ferdsel.

I dagens moderne samfunn er god mobildekning en viktig forutsetning både for nærings og fritidsaktiviteter. De siste årene har det skjedd en betydelig forbedring på mobildekningen i kommunen for områdene Evjen, indre del av Beiarfjorden, Tvervik, Storjord, Gråtådal, Hammernes og Beiardalen. Det gjenstår en utbygging for nedre Tollådal som forventes gjennomført i 2024. Det er også besluttet å søke fylkeskommunale infrastrukturmidler for mobildekning i området Ramskjell.



## Samferdsel og infrastruktur

Beiarn er en topografisk sammensetning av fjord, fjell dal- og elvestrøk, som strekker seg over 5 mil. Hovedferdselen til Beiarn kommune går på Fv. 813 over Beiarfjellet, og videre på Fv. 812 enten mot kystriksveien/Bodø eller mot E6 Saltdal.

Med bakgrunn i skisseprosjekt sammen med nabokommunene Bodø og Saltdal, og etter avtale med Nordland fylkeskommune, gjennomfører Beiarn kommune nå regulering av deler av Fv. 813 over Beiarfjellet med sikte på utbedring og bedre fremkommelighet. Beiarn kommune har i revidert samferdselsstrategi prioritert utbedringer av Fv. 812 og Fv. 813, og ser kortere og tryggere samferdsel mot nabokommuner som en forutsetning for at Beiarn skal tilhøre BAS-region Salten.

Beiarfjorden er en transportåre for hovedsakelig sand/ grus til veganlegg, og dels en inngangsåre for passasjerbåt og turister. Kommunikasjonsåren er sesongbasert.

Kommunen har ca. 55 km kommunal vei. Det er utarbeidet hovedplan som setter mål for standard mv., og det jobbes etter vedtatt handlingsplan med sikte på utbedring av alle kommunale veier.

## Samfunnsikkerhet og beredskap, miljø og bærekraftig utvikling

Kommunen har ansvar for ivaretagelse av befolkningens sikkerhet og trygghet. Lov om kommunal beredskapsplikt med krav til gjennomføring av overgripende risiko- og sårbarhetsanalyser og utarbeidelse av beredskapsplaner trådte i kraft fra 2010. Ny plan- og bygningslov har bestemmelser for å forebygge risiko for tap av liv, skade på helse, miljø og viktig infrastruktur mv. Kommunen må stå rustet til å møte kriser av forskjellig størrelse og konsekvens; oljeforurensning, pandemier og kriminelle handlinger.

Klimaendringer medfører et økt behov for Risiko- og sårbarhetsanalyse og kompetanse og planverk må tilpasses nye krav. Overordnede risiko- og sårbarhetsanalyser og ROS-analyser er tidligere gjennomført, og nå under ny revisjon. Videre skal det utarbeides en Klimasårbarhetsanalyse.

Matsikkerhet er også beredskap. Bøndernes tilgang til dyrkbare arealer er vesentlig for å ivareta matberedskapen. Regjeringen har bedt kommunene om å styrke jordvernet og sikre at jordvern blir et overordnet hensyn i arealforvaltningen. Målet er å redusere omdisponeringen av dyrka og dyrkbar mark, samt å bidra til mer langsiktighet i arealplanleggingen.

## Fysisk, kjemisk og biologisk miljø

Kommunen skal legge til rette for en tilfredsstillende vannforsyning for samtlige innbyggere i kommunen, og den skal ha en oppdatert hovedplan for vannforsyning. De kommunale vannverkene skal tilfredsstillende forskriftenes krav til kvalitet og leveringssikkerhet. For områder som ligger utenfor kommunens forsyningsområde vil det bli gitt økonomisk og faglig bistand innenfor sektorens rammer.

Siden forrige revisjon av kommuneplanens samfunnsdel er det gjennomført en betydelig utbygging og omlegging av den kommunale drikkevannsforsyningen med sikte på bedre leveringssikkerhet og kvalitet, samt redusert klimasårbarhet. All drikkevannsforsyning er nå grunnvann fra Tollåkilda, og det er også mulighet for sammenkobling av de to vannverkene. Det gjenstår arbeid med risiko- og sårbarhetsanalyse for den nye vannforsyningen, hvor det bl.a. skal ses på om noen av dagens reservevannkilder kan tas bort. De kommunale vannverkene forsyner samlet sett for ca. 70 % av Beiarn kommunes innbyggere med vann. Øvrig vannforsyning skjer fra mindre privateide vannverk og brønner.

Kommunen skal arbeide og medvirke til at kloakkutslippene blir i samsvar med gjeldende regelverk. Kommunen skal ha en oppdatert hovedplan for avløp. Det skal gis faglig bistand i forhold til private avløpsanlegg. Vanndirektivet gir strenge føringer for utslipp til vassdrag. Det bør i planperioden vurderes å kartlegge punktutslipp fra private og kommunale avløp for eventuelt å sette i verk tiltak som hindrer forurensing til vassdrag.

### **Utfordringer og fokusområder for område teknisk og landbruk:**

- Attraktive tomter og arealer for bolig, næring og fritid
- Avhende bygg som ikke lenger er viktig for kommunal tjenesteproduksjon eller tilrettelegging.
- Høye infrastrukturkostnader.
- Behov for områdeundersøkelser for å dokumentere sikkerhet mot kvikkleire og ustabile masser. Erosjonssikring av utsatte områder.
- Vi er kommet til en tålegrense for nedgang i antall aktive foretak i jordbruket for å ivareta bosetting, verdiskaping og jordvern. Bør settes fokus på generasjonsskifte og driveplikt.
- Implementere jordvern som et overordnet mål i kommunal saksbehandling og planlegging.
- Fokus på driveplikt overfor jordbruksnæringa og eiere av landbrukseiendom.
- For lav hogstaktivitet medfører at vi ikke evner å avvirke tilveksten med resultat at vi «gror igjen». Skogen er en ressurs for næringsutvikling og redusert klimaforavtrykk.

## **Kommuneøkonomien**

En sunn kommuneøkonomi karakteriseres av evnen til å håndtere uforutsette hendelser og ha handlingsrom til å kunne foreta egne valg på kort og lang sikt. For å ha kontroll på utgiftsveksten, må kommunal drift styres i samsvar med de budsjettbetingelser som kommunestyret setter i årsbudsjett og økonomiplan. Det langsiktige bildet er at kommunen løpende tilpasser utgiftene til inntektsgrunnlaget.

I Beiarn kommunes økonomiplan for 2024 – 2027 fokuserer rådmann og økonomisjef på kommunens store investeringsplaner framover, og konsekvenser for drift. Vi har lagt bak oss en periode med etablering av ny vannkilde, utbygging av fiber og ny og bedre mobildekning, samt bygging av ny barnehage. Nye investeringer for den kommende fireårsperioden utgjør likevel mer enn 300 millioner. Kommunens finansielle status er slik at satsingen vurderes som økonomisk forsvarlig, men årene vi har foran oss gir definitivt ikke rom for utgiftsøkninger. Kontroll på egen underliggende drift blir helt avgjørende for å sikre økonomisk bærekraft.

Usikkerheten om inntektsutviklingen i den nære fremtida er fortsatt rimelig stor. Det er gitt klare signaler om at inntektssystemet slik vi kjenner det i dag er i endring der Beiarn kommune risikerer å miste store midler i den inntektsutjevnen delen av systemet. Samtidig viser framskrivingen fra SSB at andelen eldre øker, noe som blant annet bidrar til en anslått økning på demografiutgiftene på 7 MNOK. Dette vil være dramatisk for kommunen, og vil stille store krav til omstilling og effektivisering i organisasjonen.

Det vises til Beiarn kommunes økonomiplan 2024 – 2027 for detaljer.

## Vedlegg 2:

### Hovedutfordringer, hovedmål og hovedsatsingsområder i samfunnsplan for 2020 – 2023 (gammel plan)

I **planstrategi 2020 – 2030** vedtok kommunestyret følgende hovedutfordringer:

**Unge familier i fokus:** Befolkningsutviklingen er negativ samtidig som aldersfordelingen endrer seg. Dette påvirker utviklingen i kommunen, også økonomisk. I kommende periode må man jobbe for at Beiarn blir et attraktivt tilflytter- og bosted. Unge familier må være i fokus. Stikkord er tettstedsutvikling, boliger og folkehelse.

**Folkehelse:** Velferd, sosiale relasjoner, selvrealisering, helse og miljø, inkludering og et aktivt liv er viktige stikkord for livskvalitet og god folkehelse for alle generasjoner. Hvordan kan Beiarn kommune bidra til at innbyggerne kan «leve hele livet»?

**Næringsutvikling:** Arbeidsplasser og bosetting henger tett sammen. Hvordan kan Beiarn kommune tilrettelegge for nye arbeidsplasser? Hvordan utvikle voksende næringer som reiseliv, og hvordan tilrettelegger vi for fritidsgjester?

**Rekruttering og kompetanse:** Kommunen står overfor et generasjonsskifte, nye krav til formell kompetanse på flere områder, mindre behov for ressurser i oppvekstsektoren, og økt behov for ressurser og kompetanse i helse og omsorgssektoren. Hvordan kan kommunen i planperioden forberede seg på dette skiftet?

**Klima og bærekraft:** Et overordnet tema for hele kommuneplanen. Hvordan kan kommunens sektorer og innbyggere bidra inn i det «grønne skiftet»?

I gjeldende **samfunnsdel 2020 – 2030** oppsummeres dette slik:

- Negativ befolkningsvekst
- Flere eldre og færre unge i arbeidsfør alder.
- Økt behov for ressurser og kompetanse i helse- og omsorgssektoren
- Strammere kommuneøkonomi – behov for å samle ressursene.
- Ei splittet bygd.
- For få attraktive arbeidsplasser og for få gründere.
- Sikre rekruttering til kommunale stillinger
- Psykisk helse, ensomhet og utenforskap

I arbeidet med den gamle kommuneplanens samfunnsdel ble det politisk utarbeidet hovedmål og tiltak for å imøtekomme disse utfordringene på lang sikt (hovedmål) og kort sikt (hovedsatsingsområder for perioden):

#### Hovedmål:

- Skape et attraktivt og robust livsmiljø for unge og unge familier
- «Leve hele livet» - livskvalitet og god folkehelse for alle innbyggere
- Sikre et bærekraftig samfunn

For å oppnå disse hovedmålene, trakk samfunnsdelen fram fire **hovedsatsingsområder med tiltak:**

- Unge og unge familier i fokus
  - Ett levende lokalsamfunn
  - Bærekraftig knutepunktsutvikling med samling av ressursene og tilrettelegging for et godt bo- og oppvekstmiljø
  - Et moderne og framtidsretta skolebygg gir bedre læringsmiljø
  
- Trivsel, aktivitet, samhold
  - Ta i bruk hele bygda ved å oppgradere nærmiljøanlegg, tilrettelegge for friluftsliv og utelek for alle på tvers av alder, etnisitet og funksjonsnivå, og framheve visuelle kvaliteter
  - Utvikle tilbudet innen idrett, fritid og kultur ved å bygge flerbrukshall sentralt i bygda, som skaper et samlingssted for alle i kommunen på tvers av alder, etnisitet og funksjonsnivå
  - Sikre et bredt og inkluderende kulturliv hvor alle gis anledning til å skape, delta og oppleve
  - «Leve hele livet» - legge til rette for aktiv aldring med sosiale møteplasser, hjelp til hverdagsmestring, og mulighet for fysisk aktivitet.
  - Legge til rette for at personer md behov for helse- og omsorgstjenester skal være selvstendige og ha mulighet til å bi i egen eller tilrettelagt bolig lengst mulig, blant annet ved bruk av fremtidsrettet velferdsteknologi.
  - Ta i bruk seniorressursen i arbeidsliv, planarbeid og frivillig arbeid.
  
- Arbeidsplasser og næringsutvikling
  - Beiarn kommune skal yte tjenester overfor lokalt næringsliv for å tilrettelegge for ulike økonomiske virkemidler, og yte veiledning og rådgivning.
  - Vi skal utvikle arenaer, møteplasser og nettverk for gründere og unge entreprenører.
  - Beiarn kommunes næringsfond har en særlig verdi for å styrke kommunen som pådriver for lokal nærings- og samfunnsutvikling.
  - Beiarn kommune skal legge til rette for gjennomføring av utviklingsprosjekter i samarbeid med næringslivet, utvikle og følge opp strategiske planer og delta aktivt på lokale næringslivsarenaer.
  - Rekrutteringstiltak i kommunen, sentrums- og eller stedsutvikling er en sentral del av kommunens entreprenørrolle.
  - Ta hele bygda i bruk ved næringsmessig utnyttelse av naturgitte forhold og naturressurser, og ivareta bosetting der ressursene er.
  - Jord og skogbruk er en viktig næring i Beiarn, og er en forutsetning for bosetting i store deler av kommune. Dette skal vi støtte aktivt.
  - Vi skal tilrettelegge for reiselivssatsing med basis i naturgitte forhold og eksisterende verneområder.
  - Vi skal tilrettelegge for næringsmessig utnytting av naturgitte forhold og naturressurser.
  - Klima- og miljøfokus på all næringsmessig satsing, også eksisterende næringsliv.
  
- Infrastruktur
  - Tele- og bredbåndsdekning til innbyggere, næringsliv og besøkende.
  - Modernisering av kommunale digitale tjenesteløsninger.
  - Kollektivtilbud innad i bygda.
  - Jobbe aktivt for bedre og tryggere vegløsning mot Bodø og E6 i Saltdal.

- Sikre god mobildekning langs pendlerveien FV 812 mot Bodø og Saltdal.
- Arbeide med å realisere fjordvei (ses i sammenheng med mulig uttak av gabbro i Beiarfjorden).